



Verksamhet med fokus på det väsentliga

Treårsbudget 2024-2026 med fokusområden 2024

Innehåll

Politikens förord.....	3
Grunduppdrag och fokusområden 2024.....	5
Grunduppdrag	5
Utvecklingsstrategi för Östergötland	6
Mål för mandatperioden	6
Fokusområden 2024	6
Fokusområde: Hållbar ekonomi över tid.....	8
Fokusområde: Attraktiv arbetsgivare med hållbar kompetensförsörjning.....	9
Fokusområde: Tillgänglig, nära och sammanhållen hälso- och sjukvård	11
Fokusområde: Hälso- och sjukvård med hög kvalitet och utvecklingskraft i framkant.....	13
Fokusområde: Utvecklad kollektivtrafik och bra infrastruktur på både landsbygder och i städer	15
Fokusområde: Näringsliv och kompetensförsörjning som bidrar till regional utveckling ...	16
Fokusområde: En robust, säker och långsiktigt hållbar region	17
Fokusområde: Goda livsvillkor i Östergötland.....	18
Ekonomi under budgetperioden	20
Budget 2024-2026	23
Beslut	31
Regionövergripande styrning.....	32
Sydöstra sjukvårdsregionen.....	32
Modell för verksamhetsstyrning och budgetprocess	32
Politiskt målstyrande dokument	34
Bilaga 1 Region Östergötlands samlade verksamhet	
Bilaga 2 Resultaträkning, kassaflödesanalys och balansräkning enligt fullfondering	
Bilaga 3 Regionbidrag per styrelse/nämnd	
Bilaga 4 Sammanställning regionstyrelsens regionbidrag samt regiongemensamt 2024	
Bilaga 5 Resultaträkning, kassaflödesanalys och balansräkning enligt blandmodell	

Politikens förord

Det är i ett mycket komplicerat ekonomiskt läge som treårsbudget 2024-2026 för Region Östergötland läggs. Den höga inflationen slår hårt både mot löntagarna och mot välfärden. Bara under 2023 och 2024 innebär inflationssiffrorna att Region Östergötland får ökade kostnader kopplade till pensioner på 1,3 respektive 1,7 miljarder kronor.

Region Östergötlands ekonomi har under många år varit stabil, men under senare år har regionen gått från ett av landets lägsta kostnadslägen till ett av de högsta. Åtgärder behöver vidtas på kort sikt för att snabbt bromsa utvecklingen, men arbetet med strukturella åtgärder och omprövningar måste intensifieras för att anpassa kostnader efter intäkterna. Tuffa beslut måste våga fattas i det läge vi befinner oss.

Parallellt med det kärva ekonomiska läget är bemanningssituationen fortsatt ytterst ansträngd i delar av hälso- och sjukvården, främst på grund av sjuksköterskebrist. Region Östergötlands attraktivitet som arbetsgivare har en avgörande betydelse för att möta behovet av kompetens, både på kort och på lång sikt. Det handlar om att våra medarbetare ska vilja – och orka – jobba kvar i vår organisation. I förlängningen handlar det om patientsäkerhet. Östgötarna ska kunna lita på att få vård, när den behövs. Då duger det inte med stängda vårdplatser eller meddelande om en köplats där vårdgarantins gräns inte sällan tänjs med råge.

För att vara en attraktiv arbetsgivare ska Region Östergötland fokusera både på att tillvarata och behålla befintlig personal, men samtidigt också arbeta för att attrahera nya medarbetare. Det pågående arbetet med att förstärka och tydliggöra regionens varumärke som arbetsgivare behöver intensifieras.

Vägen framåt kommer inte att bli enkel och alla kommer att behöva bidra på olika sätt. Men trots många och svåra utmaningar framåt är vi övertygade om att utvecklingen går att vända. Östergötland kan bättre, med rätt förutsättningar och ett tydligt fokus på kvalitet, utveckling och kontinuerliga förbättringar.

Region Östergötland ska vara en hållbar region i framkant, som är attraktiv att leva och verka i, men också att besöka och flytta till med ett spännande kulturliv som når många. Genom god tillgång till friluftsliv och rekreation stärks folkhälsan i vårt län.

I Östergötland ska företag utvecklas och trivas. Ett starkt och dynamiskt näringsliv är en grundsten för en attraktiv region, som i sin tur skapar grund för en stark välfärd. Resmöjligheterna ska vara goda, både inom länet, såväl som över länsgränserna.

Som politisk ledning ser vi Östergötlands styrkor och möjligheter, men vi kommer aldrig att blunda för de problem som finns. I den här budgeten lovar vi inte allt till alla, utan nu handlar det istället om att leda ansvarsfullt och säkerställa det väsentliga för östgötarnas behov. Det är tillsammans som vi kan bygga Region Östergötland starkare igen.

Marie Morell, gruppledare Moderaterna
Per Larsson, gruppledare Kristdemokraterna
Alexander Höglund, gruppledare Liberalerna



Grunduppdrag och fokusområden 2024

Region Östergötland ska erbjuda invånarna en god och jämlik hälso- och sjukvård och tandvård.

Region Östergötland ska leda det regionala utvecklingsarbetet för en långsiktig och hållbar utveckling i regionen inom områden som samhällsbyggnad, kompetensförsörjning, företagande, besöksnäring, kultur, folkbildning och folkhälsa.

Region Östergötland ansvarar för kollektivtrafiken i länet och har i rollen som regional kollektivtrafikmyndighet i uppdrag att utveckla en attraktiv och effektiv kollektivtrafik.

Uppdraget i sin helhet finns beskrivet i reglementet för Region Östergötland.



Grunduppdrag

I tabell nedan beskrivs respektive nämnds grunduppdrag som beslutas i Region Östergötlands reglemente. Region Östergötland arbetar kontinuerligt med grunduppdraget utifrån lagar, ständiga förbättringar och andra styrande dokument (se avsnitt *Regionövergripande styrning* för en sammanställning av de politiska målstyrande dokumenten).

RS	HSN	RUN	TSN
<ul style="list-style-type: none"> • Ägarstyrning. • Ekonomi- och bolagsstyrning • Arkivmyndighet • Personuppgiftsansvarig • Anställningsmyndighet, personal- och kompetensförsörjning • Forsknings- och utvecklingsfrågor • Digitalisering • Hållbarhetsarbete och strategiskt miljöarbete • Läkemedel • Folkhälsoarbete • Strategiskt säkerhets- och beredskapsarbete • Följa upp utvecklingsstrategi för Östergötland • Produktivitet, effektivitet, kvalitet 	<ul style="list-style-type: none"> • Verka för en bättre hälsa hos befolkningen och en bra vård på lika villkor utifrån befolkningens behov. • Utifrån behovs- och medborgarperspektiv beställa hälso- och sjukvård. 	<ul style="list-style-type: none"> • Innovation och näringslivsutveckling • Regionalt besöksnäringensarbete och regional platsmarknadsföring • Regional kompetensförsörjning • Regional kultur och kulturplan inklusive uppdrag till verksamheter inom kultursamverkansmodellen • Östgötaleden och regionala frågor kopplade till friluftsliv, • EU:s strukturfonder och statliga regionala utvecklingsmedel • fördelning av medel till folkbildning, samt regionala idrotts- och barn- och ungdomsorganisationer 	<p>Kollektivtrafikmyndighet</p> <ul style="list-style-type: none"> • regionalt trafikförsörjningsprogram (RTP) • besluta om allmän trafikplikt • riktlinjer för kollektivtrafikens prissystem och färdbevis inför beslut i regionfullmäktige • fastställa taxan för kollektivtrafiken. <p>Samhällsplanering</p> <ul style="list-style-type: none"> • regional planering • länsplan för regional transportinfrastruktur • landsbygds- och skärgårdsfrågor inklusive serviceplanering • digital infrastruktur • regionala energi- och klimatfrågor
<p>Ekonomi Internationell samverkan</p>			

Utvecklingsstrategi för Östergötland

Utvecklingsstrategi för Östergötland med Goda livsvillkor i Östergötland som övergripande mål är vägledande för de utvecklingsinsatser som görs av olika aktörer i Östergötland. För Region Östergötland innebär genomförandet av strategin två saker. Dels att i sin roll som regionalt utvecklingsansvarig samordna genomförandet och uppföljningen i länet, dels att i regionens uppdrag med hälso- och sjukvård, regional utveckling och kollektivtrafik, bidra till måluppfyllelsen i utvecklingsstrategin. Den regionala utvecklingsstrategin är därmed också en viktig utgångspunkt för Region Östergötlands långsiktiga planering på samma sätt som kommuner, statliga myndigheter och aktörer som bidrar till länets utveckling bör beakta Utvecklingsstrategi för Östergötland i sina ordinarie planeringsprocesser.

Mål för mandatperioden

I Strategiprogram för Region Östergötland 2022-2026 beskrivs de politiska målen för innevarande mandatperiod. Målen beskriver vad den styrande politiken har för intentioner och inriktning under mandatperioden. Strategiprogrammet innehåller 19 mål relaterade till tre målområden:



Fokusområden 2024

Den årliga styrningen utgår från fokusområden för budgetåret som beskriver de områden som förväntas ha störst betydelse för att nå målsättningarna i *Strategiprogram för Region Östergötland*. I kommande avsnitt följer fokusområden för 2024.



Hållbar ekonomi över tid



Attraktiv arbetsgivare med hållbar kompetensförsörjning



Tillgänglig, nära och sammanhållen hälso- och sjukvård



Hälso- och sjukvård med hög kvalitet och utvecklingskraft i framkant



Näringsliv och kompetensförsörjning som bidrar till regional utveckling



Utvecklad kollektivtrafik och bra infrastruktur på både landsbygder och i städer



En robust, säker och långsiktigt hållbar region



Goda livsvillkor i Östergötland



Fokusområde: Hållbar ekonomi över tid

Region Östergötland befinner sig i ett ansträngt ekonomiskt läge. Under flera år har kostnadsutvecklingen varit hög och högre än snittet för regionerna. Region Östergötland behöver också, precis som Sverige och vår omvärld, förhålla sig till förändrade förutsättningar där inflation, krig och energikris är exempel på osäkerhetsfaktorer att hantera framåt. Det är nu av största vikt att använda varje skattekrone på ett ansvarsfullt sätt.

För att vända utvecklingen kommer det krävas prioriteringar i samtliga verksamheter. Fokus behöver ligga på kärnverksamheter och att säkerställa det väsentliga för invånarnas behov. Utifrån en långsiktig analys av regionens samlade ekonomiska situation kommer en strategi för hållbar ekonomi utarbetas. Region Östergötland ska alltid vara beredd att ompröva beslut – se det som är bra, men också våga se det som fungerar mindre bra.

Brister i hälso- och sjukvårdens kvalitet och säkerhet leder inte bara till lidande för patienter och närstående utan också till ökade kostnader. Kvalitetsbristkostnader är kostnader i verksamheten som uppkommer på grund av ineffektiva arbetsprocesser och hanteringen av de problem som sådana processer skapar. Ett arbete behöver därför göras för att identifiera dessa brister och vidta åtgärder mot dessa.

Målet är att nå en långsiktig ekonomi i balans, vilket är en grundläggande förutsättning för att Region Östergötland både idag och i morgon ska kunna satsa på att utveckla verksamheter inom regionens olika områden. Men för det krävs också ett tydligt ledarskap som genomsyrar hela organisationen.

Uppdrag 2024 – Hållbar ekonomi över tid	Uppdrag till
Utarbeta en strategi för en hållbar ekonomi utifrån den långsiktiga analysen av regionens samlade ekonomiska situation, inklusive likviditet och eget kapital.	RS
Öka kostnadseffektiviteten med hjälp av ett ständigt utvecklings- och förbättringsarbete med fokus på ökad kvalitet och produktivitet.	RS
Vidta åtgärder för att minska och undvika kvalitetsbristkostnader.	RS
Genomlysna uppdrag, aktiviteter och ekonomi inom hälso- och sjukvården i syfte att säkerställa att åtaganden speglar prioriterad kärnverksamhet och dess huvudsakliga mål och uppdrag.	RS
Effektiva inköp med fokus på kostnadsreducerande och kostnadsundvikande insatser.	RS

Styrtal

- Kostnadsutvecklingen ska vara lägre än 1 procent
- Kostnaden för administrativ personal ska minska
- Öka antalet enheter som arbetar med produktionsstyrning utifrån framtagen modell

Fokusområde: Attraktiv arbetsgivare med hållbar kompetensförsörjning

Bemanningsituationen är ytterst ansträngd i delar av hälso- och sjukvården, vilket gör att hållbar kompetensförsörjning är Region Östergötlands största utmaning framåt. Regionens attraktivitet som arbetsgivare har en avgörande betydelse för att möta behovet av kompetens, både på kort och lång sikt.

För att vara en attraktiv arbetsgivare ska Region Östergötland fokusera både på att tillvarata och behålla befintlig personal, men samtidigt också arbeta för att attrahera nya medarbetare. Det pågående arbetet med att förstärka och tydliggöra regionens varumärke som arbetsgivare ska intensifieras. Ett nytt visuellt koncept har lanserats för att öka den interna stoltheten och väcka nyfikenheten externt kring verksamheten. Region Östergötland ska erbjuda en arbetsplats där varje individ får möjlighet att växa med ansvar och därmed också möjlighet att utvecklas.

Med bemanningsproblematiken i vården har beroendet av bemanningsföretag vuxit sig allt starkare. Det har medfört att kostnaderna för hyrpersonal ökat markant. Region Östergötland arbetar därför aktivt för att skapa ett oberoende av hyrpersonal med målsättningen att kostnaden för hyrpersonal ska utgöra maximalt 2 procent av personalkostnaderna senast 2025. För att nå målet krävs ett handlingskraftigt arbete utifrån den beslutade strategin för att begränsa beroendet av bemanningsföretag.

Ett väl fungerande ledarskap är nyckeln till en väl fungerande organisation. Att cheferna i Region Östergötland känner stöd i sitt ledarskap är en förutsättning för att medarbetarna ska må bra på jobbet och att invånarna ges en bra vård, men det är också av vikt för att uppnå verksamhetens mål och vision. Chefer i Region Östergötland ska därför stöttas aktivt och ges möjlighet att utvecklas. Likaså behöver chefers förmåga att leda i förändring stärkas, detta inte minst med tanke på behovet av omställning när det gäller exempelvis kompetensförsörjning, nära vård och digitalisering.

Kompetensutmaningen kommer inte att lösas enbart genom att rekrytera fler medarbetare. Det är viktigt att den kompetens som finns i organisationen används och utvecklas utifrån verksamhetens behov. Detta ska ske genom aktiviteter som kan avlasta vårdpersonal och främja rätt använd kompetens. Det kan till exempel handla om breddinförande av vårdnära städ, servicetjänster, transporter och vaktmästeri.

Region Östergötlands sjukskrivningstal är en viktig indikator för hälsan och välbefinnandet hos medarbetarna. Att identifiera och genomföra åtgärder för att sänka dessa tal är avgörande för att förbättra livskvaliteten för den enskilde medarbetaren, men också för att skapa en hållbar arbetsmiljö på sikt.

Region Östergötland ska utreda förutsättningarna för att driva verksamheter i intraprenad. Driftsformen är en mer självständig styrform som gör det möjligt för olika enheter och verksamheter att påverka sin arbetssituation. Det viktiga är att intraprenaden på något sätt väsentligt skapar tydliga mervärden såsom bättre kvalitet, tillgänglighet och arbetsmiljö till en lägre kostnad.

Uppdrag 2024 - Attraktiv arbetsgivare med hållbar kompetensförsörjning	Uppdrag till
Aktivt arbeta för att behålla och rekrytera medarbetare inom Region Östergötland.	RS
Stärka Region Östergötlands varumärke som arbetsgivare.	RS
Begränsa beroendet av bemanningsföretag, i linje med beslutad strategi.	RS
Vidareutveckla stöd och utbildning för att stärka chefers förutsättningar att nå verksamhetens mål.	RS
Stärka chefers förmåga att leda i förändring.	RS
Utveckla stöd för ett aktivt medarbetarskap som uppmuntrar till eget ansvarstagande och delaktighet i förändring, utveckling och lärande i syfte att nå verksamhetens mål.	RS
Genomföra åtgärder som kan avlasta vårdpersonal och främja rätt använd kompetens.	RS
Identifiera och genomföra åtgärder i syfte att sänka Region Östergötlands sjukskrivningstal.	RS
Utreda förutsättningar för att driva verksamheter i intraprenad.	RS
Konkretisera utbildningsuppdraget i beställningarna till vårdgivarna i syfte att tydliggöra kravbilderna och bidra till att säkerställa den långsiktiga kompetensförsörjningen.	HSN

Styrtal

- Kostnader för bemanningsföretag ska under 2024 vara högst 3 procent av personalkostnaderna
- Den totala sjukfrånvaron ska minska
- Den genomsnittliga faktiska sysselsättningsgraden ska öka

Fokusområde: Tillgänglig, nära och sammanhållen hälso- och sjukvård

Varje patient ska få rätt vård, i rätt tid. Det innebär att all vård ska bedrivas utifrån ett patientperspektiv med patienten i centrum.

Köerna till vården har under en längre tid vuxit sig allt för långa i Region Östergötland. För att bryta denna negativa trend är det av stor vikt att Region Östergötland lever upp till framtagna generalplan för tillgänglighet (2023), vilken pekar ut vägen mot stegvis förbättring för tillgängligheten inom hälso- och sjukvård, tandvård och rehabilitering.

Primärvården ska vara basen i hälso- och sjukvården och den naturliga ingången till vården. Vårdcentralerna behöver ha förutsättningar för att kunna fullfölja sina uppdrag avseende helhetssyn, kontinuitet och patientansvar. Arbetet med en ekonomisk omfördelning inom hälso- och sjukvården ska därför påbörjas i syfte att driva utvecklingen mot nära vård med primärvården som nav.

Den psykiska ohälsan bland barn och unga har ökat kraftigt de senaste åren och alldeles för många blir väntande i kö för att få stöd och hjälp. Det är av stor vikt att det finns ”en väg in” till hälso- och sjukvården för den som mår dåligt, oavsett vårdnivå, så att rätt stöd och uppföljning ges utifrån behov. Den som inte är i behov av specialistpsykiatri ska snabbt få rätt hjälp på en lägre vårdnivå, medan de med större behov snabbare kan få hjälp hos specialistvården om den kön på så sätt kan lätta. Samverkan med kommunerna och elevhälsan är en viktig del.

I harmoni med vårdcentralernas fokus på kontinuitet och personkännedom ska den digifysiska vården och tillgängligheten utvecklas och ligga i framkant i Region Östergötland. Framtidens digitala vård ska präglas av tillgänglighet, innovation och vård nära patienten. Patienten ska sömlöst vara i centrum, vilket kräver god samverkan och ansvar över gränserna samt tillitsbaserad styrning. Under 2024 ska 1177 Direkt utvecklas till all hälso- och sjukvård.

Det är viktigt för patienten att undvikbar eller onödig sjukhusvistelse minimeras och att undvikbara återinläggningar systematiskt förebyggs genom ökad samverkan i ansvarskraven mellan sjukhus och hemmiljö. Äldre och/eller multisjuka personer som varit ineliggande behöver komma hem så snart de vårdats färdigt, så att sjukhusen får möjlighet att prioritera sina vårdplatser till de som har de medicinska behoven. Samverkan mellan kommun och region för att frigöra vårdplatser är därför central. Därför ska en samlad översyn – av samtliga vårdprocesser – genomföras för personer med multisjuklighet som har behov av insatser från både kommunerna och regionen.

Vårdval bidrar till att bygga mångfald och valfrihet underifrån inom hälso- och sjukvården, genom att det alltid är patientens val som styr om nya aktörer ska kunna etablera sig. Förutsättningarna för att införa vårdval inom olika delar av specialistsjukvården och/eller rehabiliteringen ska fortsätta att utredas med syfte att öka tillgängligheten, både för patienter och medarbetare.

För att öka likvärdigheten, och samtidigt stärka hälso- och sjukvården, ska även en översyn av avgifterna inom hälso- och sjukvården genomföras.

Uppdrag 2024 - Tillgänglig, nära och sammanhållen hälso- och sjukvård	Uppdrag till
Förbättra tillgängligheten till hälso- och sjukvård, tandvård och rehabilitering under perioden fram till 2026, i enlighet med generalplan för tillgänglighet i vården.	HSN
Genomföra en successiv omfördelning av ekonomiska resurser till primärvården så att vårdcentralerna fullt ut kan fullfölja sina uppdrag avseende helhetssyn, kontinuitet och patientansvar.	RS HSN
Fortsätta utveckla första linjens insatser och konceptet "En väg in" för barn och unga med psykisk ohälsa i samverkan med kommunerna där elevhälsan utgör en central del.	HSN
Förenkla och effektivisera invånarnas första kontakt med vården genom att utveckla 1177 Direkt till alla verksamheter inom hälso- och sjukvård. I takt med införandet kontinuerligt utvärdera eventuell utfasning/minskning av andra kontaktvägar.	RS HSN
Fortsätta och intensiviera arbetet med att utveckla, tillgängliggöra och marknadsföra Region Östergötlands digitala tjänster, i syfte att öka patientnyttan och nyttjandegraden bland invånare och patienter.	RS
Utöka antalet individer med egenmonitorering för patienter med kroniska sjukdomar inom både primärvård, specialistvård och rehabilitering i syfte att öka delaktigheten, effektiviteten och kvaliteten i patientens vård.	HSN
I samråd med kommunerna påbörja en samlad översyn av samtliga vårdprocesser för personer med multisjuklighet som har behov av insatser från både kommunerna och regionen.	HSN
Fortsätta utreda förutsättningarna för att införa vårdval inom olika delar av specialistsjukvården samt rehabiliteringen i syfte att öka tillgängligheten och mångfalden för patienterna och medarbetarna.	HSN RS
Genomföra en översyn av avgifterna inom hälso- och sjukvården i syfte att öka likvärdigheten samt stärka hälso- och sjukvården.	HSN

Styrtal

- Oplanerade återinläggningar inom 30 dagar för patienter 65+ år ska minska
- Genomsnittligt antal vårddagar per månad för utskrivningsklara patienter ska minska
- Det genomsnittliga antalet listade patienter/läkare ska minska i primärvården
- Antal personer som har egenmonitorering ska öka
- Region Östergötland ska klara tillgänglighetskraven i den så kallade "kömiljarden"
- Andel patienter i nationell patientenkät som upplever att de fått sitt vårdbehov tillgodosett ska öka
- Antalet patienter som har tillgång till fast vårdkontakt ska öka

Fokusområde: Hälsa- och sjukvård med hög kvalitet och utvecklingskraft i framkant

De östgötska invånarna förtjänar den bästa vården, oavsett var i länet eller var i livet de befinner sig. Vårdens inriktning ska vara personcentrerad, där individens behov alltid står i centrum. Med effektivitet, kvalitet och förebyggande arbete ska Region Östergötland också säkra att vårdens resurser kommer till bästa möjliga användning.

All verksamhet, oavsett storlek eller driftsform, ska hålla en hög vårdkvalitet. Det kräver en ständig utveckling av sjukvården och arbetssätt som medvetet stödjer ett kontinuerligt förbättringsarbete. En långsiktig målbild och plan för kvalitet och utveckling, med ökat värde för invånarna i fokus, ska tas fram.

En fortsatt utveckling av universitetssjukvården i Östergötland krävs för att kunna erbjuda hög kvalitet för både dagens och framtidens patienter. Genom universitetssjukvårdens tre huvuduppdrag tar Region Östergötland ansvar för vår del av forskning, utbildning av vårdmedarbetare och utveckling av hälso- och sjukvården, från preventivt hälsoarbete till bassjukvård och högspecialiserad vård, för Östergötland och hela landets samtida och framtida befolkning.

Den etablerade samverkan inom Sydöstra sjukvårdsregionen är viktig för att tillgodose regioninvånarnas behov av högkvalitativ vård, möta och bidra i nivåstruktureringen av den högspecialiserade vården och för att utveckla hälso- och sjukvården.

Region Östergötland ska verka för att få fler nationella uppdrag inom ramen för nivåstrukturering av högspecialiserad vård inom strategiskt viktiga områden. Lika viktigt är det att säkerställa att redan tilldelade uppdrag har förutsättningar att fullgöras utifrån kvalitet, tillgänglighet och kompetensförsörjning.

En stark forskning och utveckling är avgörande för att kunna möta framtida sjukvårdsutmaningar och tillhandahålla en säker och modern sjukvård för medborgarna. Region Östergötland ska, i samverkan med Linköpings universitet och andra relevanta aktörer, vara en attraktiv forskningsmiljö som integrerar forskningsresultat i den kliniska vardagen och skapar mervärde för invånare, patienter och medarbetare. Särskilt fokus ska läggas på att utveckla och stärka forskningen inom området God och nära vård, i samverkan med kommunerna och andra relevanta aktörer.

Svensk hälso- och sjukvård står inför ett paradigmskifte. En ny syn på diagnostik, vård och behandling kommer att göra skillnad för patienten. Tack vare precisionshälsa kan bättre prevention och diagnostik, effektivare behandlingar, färre vårdskador, ökad överlevnad och kortare sjukhusvistelser uppnås. Arbetet med Life science och precisionshälsa ska därför stärkas i syfte att förbättra sjukvårdens kvalitet, innovation och utvecklingskraft.

Uppdrag 2024 - Hälso- och sjukvård med hög kvalitet och utvecklingskraft i framkant	Uppdrag till
Utveckla en långsiktig målbild och strategi för kvalitet och utveckling, som tillsammans med kunskapsstyrning och informationsdriven verksamhet fokuserar på ökat värde för invånarna.	RS
Genomföra aktiviteter i enlighet med analys (ALF-rapport) för att stärka Universitetssjukhuset i Linköping och universitetssjukvården i regionen.	RS
Tillse att Universitetssjukhuset i Linköping tilldelas fler tillstånd för nationella vårdenheter inom nationell högspecialiserad vård inom strategiskt viktiga områden.	RS
Verka för att Universitetssjukhuset i Linköping har förutsättningar att fullgöra de tilldelade nationellt högspecialiserade vårduppgifterna - utifrån kvalitet, tillgänglighet, forskning och kompetensförsörjning.	RS
Utveckla och stärka forskningen inom området God och nära vård i samverkan med kommunerna i Östergötland och andra relevanta aktörer.	RS
Identifiera, genomföra och följa upp insatser och effekter för att stärka möjligheterna att bedriva forskning och nyttja tid för forskning, i synnerhet för doktorander.	RS
Utveckla och stärka arbetet med Life science och precisionshälsa för att förbättra sjukvårdens kvalitet, innovation och utvecklingskraft i Region Östergötland.	RS
Konkretisera forskningsuppdraget i beställningarna till vårdgivarna i syfte att tydliggöra kravbilderna och bidra till att säkerställa en kvalitativ forskning på lång sikt.	HSN

Styrtal

- Samtliga patienter som remitteras till NHV-enhet i RÖ ska omhändertas inom regionens NHV-vård
- Hälso- och sjukvården i Region Östergötland ska rankas bland topp tre i nationella jämförelser
- Andelen utlokaliserade patienter ska minska
- Andelen överbeläggningar av vårdplatser ska minska
- Andel patienter med fallskador, trycksår och undernäring ska minska
- Förekomsten av vårdrelaterade infektioner ska minska
- Slutenvården ska max ha 5 procent vårdrelaterade infektioner
- Antalet kliniska studier och antalet deltagande patienter, utifrån regionens strategi och handlingsplan för kliniska studier, ska öka

Fokusområde: Utvecklad kollektivtrafik och bra infrastruktur på både landsbygder och i städer

En grundläggande pelare för samhällsutveckling, tillväxt och hållbarhet är en god och tillgänglig infrastruktur. Med en välutbyggd sådan för samtliga trafikslag och med en kollektivtrafik, som gynnar både inneboende och de som är på genomresa, skapas goda förutsättningar för länet. En god infrastruktur stärker den regionala utvecklingen och bidrar till ökad livskvalitet för de som bor och vistas i länet.

Region Östergötlands kollektivtrafik har god täckning och många nöjda resenärer. En översyn av närtrafiken ska ske för att ytterligare utveckla den, översynen ska ha ett fokus på ökad användarvänlighet och tillgänglighet. Det finns också mycket att göra kring samarbetet med de närliggande länen. Många som pendlar beskriver svårigheterna med olika biljettsystem och Region Östergötland ska stärka samverkan med andra regioner för att och få till ett samarbete kring biljettsystem. Detta för att underlätta för alla de som pendlar över länsgränserna. Region Östergötland ska också etablera samverkansformer med länets kommuner och andra aktörer för att stärka trygghetsarbetet i kollektivtrafiken.

Som ett nav i östra Sverige ska Region Östergötland verka för stärkt spårkapacitet både på kort och på lång sikt. Region Östergötlands ska prioritera att stärka kapacitetstilldelningen regionalt men också att stärka påverkansarbete kopplat till de nya stambanorna. Det ska inte vara några hinder att resa vara sig inom eller igenom Östergötland, detta är viktigt för en dynamisk region.

Infrastruktur är inte bara räls, väg, flygplatser och hamnar, utan idag finns också den digitala infrastrukturen som dygnet runt flyttar enorma mängder information. Både bredband och mobila nät är centrala delar i dagens informationssamhälle.

Uppdrag 2024 - Utvecklad kollektivtrafik och bra infrastruktur på både landsbygder och i städer	Uppdrag till
Göra en genomlysning av närtrafiken vad gäller resande, kostnader och regelverk samt möjliga utvecklingsområden för att öka användarvänlighet och kundfokus.	TSN
Förenkla pendling över länsgränser genom samarbete kring biljettlösningar i kollektivtrafiken som underlättar resande i olika trafiksystem.	TSN
Etablera och utveckla samverkansytor och samverkansformer med kommuner och andra aktörer i trygghets- och säkerhetsfrågor kring kollektivtrafiken.	TSN
Verka för ökad tillgång till spårkapacitet genom påverkansarbete, både långsiktigt kopplat till nya stambanor och kortsiktigt vad gäller den regionala kollektivtrafikens prioritet i kapacitetstilldelning och tilldelning av tåglägen.	TSN
Verka för en utveckling av tågtrafiken på Stångådalsbanan och tågstopp i Sturefors.	TSN
Verka för en fortsatt statlig upprustning av länsbanorna Tjust- och Stångådalsbanan.	TSN
Se över målen i den regionala bredbandsstrategin i syfte att öka tillgången till infrastruktur i form av bredband och mobila nät.	TSN

Fokusområde: Näringsliv och kompetensförsörjning som bidrar till regional utveckling

Ju fler som väljer att bo, utvecklas och arbeta i Östergötland, desto större välfärd för hela länet. I kärva ekonomiska tider läggs stort fokus på att begränsa kostnader och hur de offentliga resurserna bäst kan användas. Lika effektivt är det emellertid att på både lång och kort sikt agera för att öka intäktssidan så att de offentliga resurserna blir större. Det är viktigt att Region Östergötland på ett positivt sätt utvecklas i den riktningen.

Barn och ungas intresse behöver väckas för arbeten inom hälso- och sjukvård. Entreprenörskap och nytänkande ska uppmuntras, liksom möjligheterna som finns för den som vill jobba inom kollektivtrafikområdet. Elever behöver redan i tidig ålder introduceras och få chansen att intressera sig för de branscher och yrkesområden som har goda möjligheter att också ge varaktiga jobb. Alla behöver få utvecklas utifrån sin potential. Det bygger livsmening och framtidstro att känna sig behövd och efterfrågad, både i samhället och på en framtida arbetsmarknad. Det är viktigt att stödja företagens omställning och att matcha utbildningar och omskolning så att många fler personer ges rätt förutsättningar för att kunna arbeta i vår region.

Region Östergötland tar nu ett tydligare regionalt initiativ för att utveckla en struktur för fruktsamma kompetensdialoger i alla de frågor som rör kompetensförsörjningen i länet. Region Östergötland ska också samordna stöd och olika insatser för att stärka de östgötska företagen. I tider av lågkonjunktur, höga energipriser och med oro i omvärlden behövs en förstärkt stödstruktur så att företagen kan utvecklas med långsiktighet. Östergötland ska fortsätta vara en attraktiv region att leva och bo i, med ett dynamiskt och växande näringsliv. Det är så vi skapar utveckling, framtidsoptimism och genererar resurser för allas vår välfärd och livskvalitet.

Uppdrag 2024 - Näringsliv och kompetensförsörjning som bidrar till regional utveckling	Uppdrag till
Samordna stöd och främjandeinsatser för att det östgötska näringslivet bättre ska kunna möta lågkonjunktur, oro i omvärlden, höga energi- och bränslepriser med mera.	RUN
Initiera insatser, och öka samverkan, för att väcka intresse för arbete inom hälso- och sjukvård för barn och unga.	RS RUN
Bygga en struktur för kompetensdialoger, med syfte att ta ett tydligare regionalt ledarskap i frågorna och stärka kompetensförsörjningen i länet.	RUN
Bedriva påverkansarbete kring kompetensförsörjningen inom industriområdet samt aktivt arbeta med kompetensförsörjningen inom kollektivtrafikområdet.	RUN TSN
Verka för en samverkan med Kulturcentrum Öst (nybildad ideell förening) samt med Linköpings och Norrköpings kommuner kring estetisk eftergymnasial utbildning för personer med intellektuell funktionsnedsättning.	RUN

Fokusområde: En robust, säker och långsiktigt hållbar region

Med det rådande världsläget finns många utmaningar sett både till säkerhet och till hållbarhet. Regionerna spelar en stor roll i detta arbete och ansvarar också för många delar som är centrala för ett samhälle som fungerar även i kristider. Med en god beredskap och ett fokus på hållbarhet står Region Östergötland rustad för framtiden, oavsett vad den kan bringa med sig.

Säkerhetsläget är ett annat idag än vad det tidigare varit och vi möter också nya hot. Region Östergötland ska ha en god beredskap för att kunna stå emot störningar, oavsett när de kommer eller hur allvarliga de är. Region Östergötlands samlade verksamheter ska ingå i den civila beredskapen och stå beredda när kriget eller krisen kommer. Detta är grunden för en stärkt regional kris- och katastrofberedskap. Region Östergötland ska också tydliggöra och synliggöra arbetet med civil beredskap för att kunna stärka regionens förmåga att bidra i ett skarpt läge. Här är det också av stor vikt att en samverkan med civilsamhället tas i beaktning. Region Östergötlands främsta utmaning är att hantera den gråzon som kallas grundberedskap, alltså den grundläggande beredskap som finns innan höjd beredskap inträder. Den lagstiftning och de överenskommelserna med avgörande prioriteringar som sträcker sig över många områden är bristfälliga eller saknas helt.

En annan viktig hållbarhetsfråga är elförsörjningen i samhället. Region Östergötland ska stärka samverkan med relevanta aktörer för att på sätt stärka hållbarhetsarbetet i länet. Region Östergötland ska också prioritera arbetet med hållbar materialförsörjning för regionens verksamhet med ledorden robusthet, resurseffektivitet och miljöhänsyn.

Ett systematiskt miljöarbete säkerställer lagefterlevnad och ständiga förbättringar inom miljö. Under några år har fokus legat på att miljöcertifiera verksamheterna. Inriktningen 2023 och framåt är att säkerställa att Region Östergötland även utan att vara certifierade har ett ändamålsenligt arbetssätt och laguppfyllnad. Det kräver stöd till verksamheterna genom utbildningar, kommunikation och tillgängliggörande av verktyg. Det systematiska arbetet ska resultera i nytta och kvalitet för hela Region Östergötland.

Uppdrag 2024 – En robust, säker och långsiktigt hållbar region	Uppdrag till
Stärka Region Östergötlands förmåga att stå emot störningar i såväl vardag som i kris och i värsta fall krig. Arbetet med civil beredskap ska inbegripa regionens samlade verksamhet och bolag.	RS
Etablera en samverkansarena i syfte att samla relevanta aktörer för att säkerställa ett samordnat och hållbart arbete avseende den framtida elförsörjningen i regionen.	TSN
Fortsatt arbete med långsiktigt hållbar materialförsörjning och återbruk utifrån robusthet, resurseffektivitet och miljöhänsyn.	RS
Stärka det systematiska miljöarbetet utifrån respektive verksamhets förutsättningar och behov.	RS

Styrtal

- Minskad energianvändning per kvadratmeter med 30 procent till 2030 jämfört med 2009 utifrån fastställd plan
- Mängden brännbart avfall per medarbetare ska minska till 2025

Fokusområde: Goda livsvillkor i Östergötland

Östergötland har bra förutsättningar att skapa långsiktigt goda livsvillkor för regionens invånare, såväl ung som gammal. I Östergötland ska människor trivas och må bra, både de som varaktigt bor, studerar och arbetar här och de som av annan anledning tillbringar sin tid här. Det är viktigt att utveckla inte bara näringsliv och utbildningar utan även att skapa förutsättningar för en kvalitativ och aktiv fritid.

I Östergötland finns några av Sveriges främsta kulturinstitutioner och en imponerande mångfald av fria kulturutövare. Region Östergötland har som delfinansiär till mycket av detta ett stort ansvar även för tillgängligheten. Det ska vara låga trösklar och tillgänglighet till kultur, idrott och föreningsliv genom hela livet och i alla delar av länet. Det skapar nya tankar och upplevelser och möjlighet till nya möten och till personlig utveckling. Gemensamma upplevelser förenar oss och bidrar till integrationen i samhället.

Under pandemin utvecklades möjligheterna till digitala visningar och föreställningar. Den utvecklingen behöver fortsätta, så att fler får uppleva mer. För de som har svårt att ta sig till fysiska lokaler kan digitala alternativ öppna helt nya världar. Detta är en viktig del av tillgänglighetsmålet. I samma anda ska möjligheterna att digitalt kunna exponera den regionägda konsten utredas.

Kultur för äldre är en uppskattad verksamhet som permanentats och kommit allt fler personer inom äldreomsorgen till del. Spridningen över hela länet är viktig liksom ett brett deltagande. Därför ska möjligheterna till fler digitala kulturupplevelser utredas, som komplement till befintligt utbud, till exempel genom digital distribution av konserter och föreställningar från aktörerna inom Scenkonst Öst.

För att må bra och vara hälsosam krävs ett aktivt liv med regelbunden fysisk aktivitet. Det påverkar både den psykiska och fysiska hälsan. Även maten har stor påverkan på hälsa och välmående och tyvärr pekar många kurvor åt fel håll. Många barn och vuxna har idag en ohälsosam övervikt och hälsoklyftorna i samhället har ökat betydligt. Därför är det viktigt att lyfta det hälsofrämjande arbetet generellt, men också att fokusera på förebyggande insatser där resurserna får mesta möjliga effekt.

Det övergripande regionala ansvaret för folkhälsofrågor ligger numera under regionstyrelsen, men samtliga nämnder behöver ta ansvar för folkhälsoperspektivet utifrån sina områden, om trenden ska kunna vända. Som ett led i detta arbete ska nya samarbeten initieras med civilsamhällets organisationer, med uppdraget att skapa hälsofrämjande insatser för grupper som löper stor risk att utveckla livsstilsrelaterade sjukdomar. I folkhälsoarbetet ingår också att stärka forskningen kring hälsofrämjande och sjukdomsförebyggande arbete.

Östergötland har en varierad och vacker natur och arbetet med att öka attraktiviteten för en längre sammanhållen Östgötavandring längs Östgötaleden ska fortsätta. Likaså attraherar Östergötlands större turistmål inte bara östgötarna utan också besökare från hela landet. Ju tydligare vi kan paketera och kombinera våra turistmål ihop med bland annat länets kulturutbud, desto mer tid kommer att spenderas i vår region. Det är också viktigt att fortsätta utveckla samverkan av olika slag tillsammans med de län som angränsar till Östergötland, både ur näringslivsperspektiv och för besöksnäring, skärgård och friluftsleder. Exempel på detta är samverkan över länsgränserna med Vättern som gemensam nämnare för friluftsliv och besöksnäring. Ett annat exempel är samverkan kring de största besöksmålen i Region Kalmar län, Östergötland och norra Småland så att paketeringen kan skapa en gemensam och ökad besöksnäring.

Uppdrag 2024 – Goda livsvillkor i Östergötland	Uppdrag till
Bredda deltagandet i kultur i äldreomsorgen genom att utreda möjligheterna till fler digitala kulturerfvelser som komplement till befintligt utbud, till exempel genom digital distribution av konserter och föreställningar från aktörerna inom Scenkonst Öst.	RUN
Undersöka möjligheterna att tillgängliggöra Region Östergötlands konstsamling till länets invånare och medarbetare i Region Östergötland med hjälp av digital teknik.	RS
Vidareutveckla samverkan med Region Kalmar län och större besöksmål i Östergötland och norra Småland för att stärka besöksnäringen.	RUN
Fortsätta samverka, med Vättern som gemensam nämnare, för friluftsliv och besöksnäring över länsgränserna.	RUN
Fortsätta arbetet med att öka antalet hälsofrämjande insatser för de som löper störst risk för att utveckla livsstilsrelaterade sjukdomar. Samverkan kan med fördel ske inom ramen för Överenskommelse med idéburen sektor.	HSN
Stärka forskningen kring det hälsofrämjande och sjukdomsförebyggande arbetet.	RS

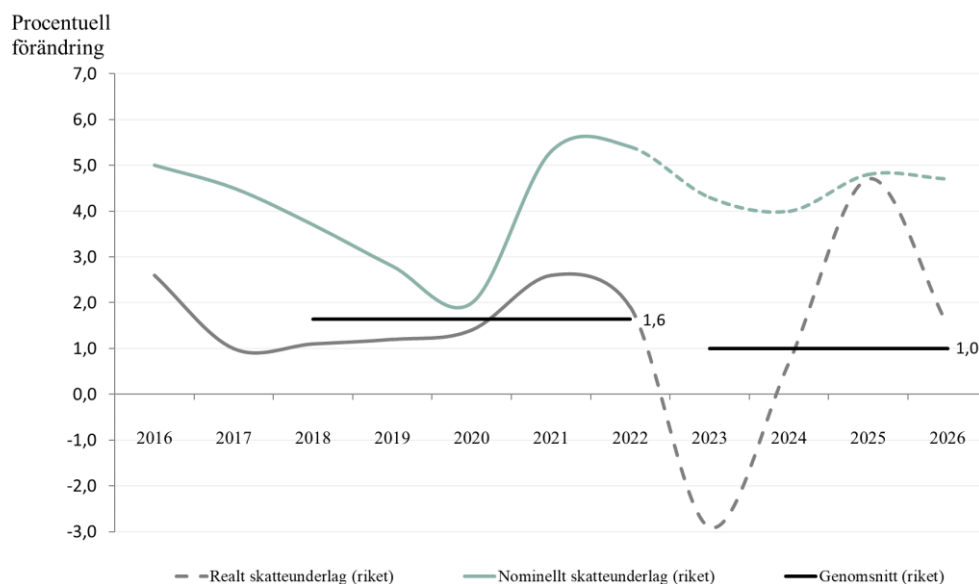
Styrtal

- Skillnaden i tandhälsa mellan de 10 procent sjukaste och 10 procent friskaste 6-åringarna ska minska, samtidigt som de friskaste fortsatt är minst lika friska
- Antal vårdcentraler som genomför utvecklingsarbete kopplat till det utökade områdesansvaret kring folkhälsa ska öka

Ekonomi under budgetperioden

Det geopolitiska läget påverkar den globala ekonomin och det instabila läget gör att prognoser generellt är osäkra. Den höga inflationen och snabba ränteuppgången påverkar den globala konjunkturen negativt. Sverige har hög räntekänslighet och konjunkturedgången bedöms få större påverkan på Sverige än på flera andra länder. Fler räntehöjningar förväntas med minskad sysselsättning som följd. Den relativa arbetslösheten beräknas öka till 9 procent under 2024, innan den faller tillbaka. Därefter bedöms sysselsättningen öka snabbt. Inflationen förväntas börja falla tillbaka under 2023 för att i juni 2024 ligga runt målet om två procent.

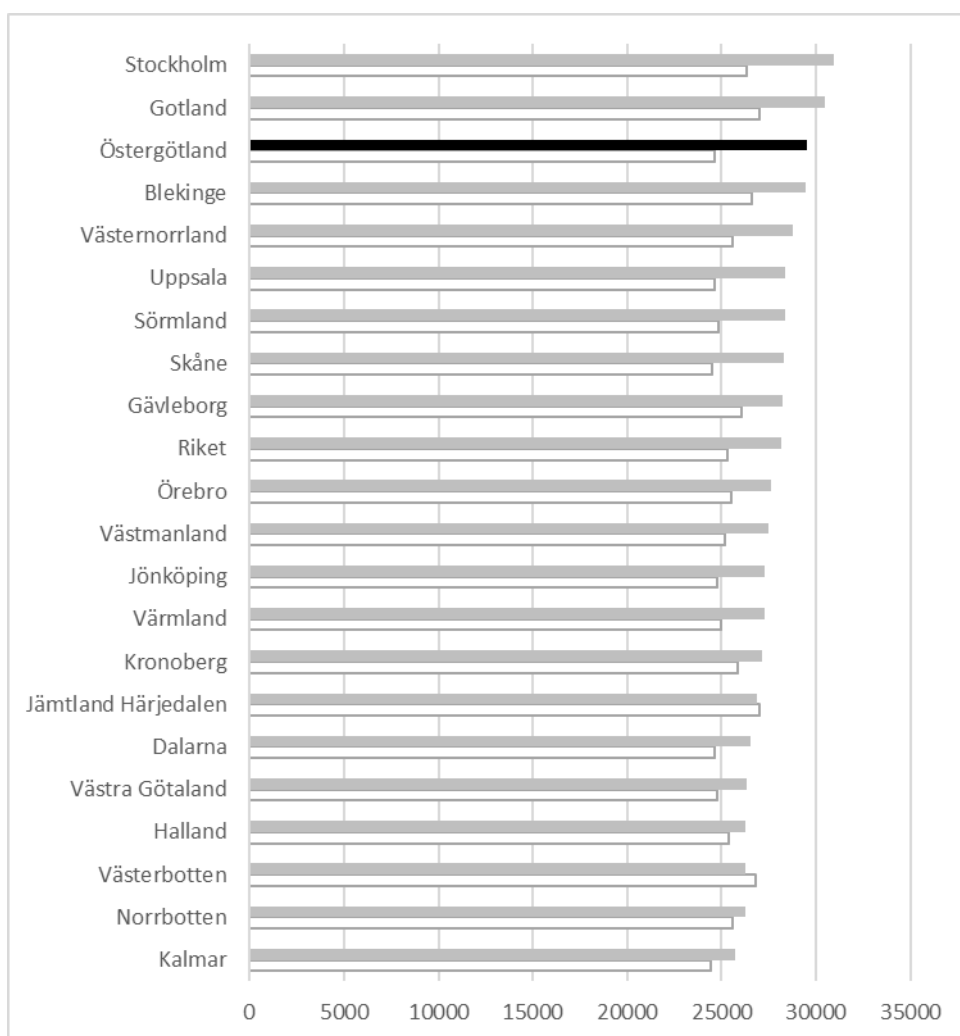
Det reala skatteunderlaget har under de senaste fem åren ökat med 1,6 procent i genomsnitt. Under kommande år bedöms den reala ökningen vara omkring en procent i genomsnitt, med en negativ utveckling under 2023 på grund av den höga inflationen.



Figur 1. Nominell respektive real skatteunderlagsutveckling samt genomsnittlig real skatteunderlagsutveckling närmast föregående fem respektive kommande tre åren.

Region Östergötlands ekonomiska utveckling och insatser för en hållbar ekonomi

Region Östergötlands ekonomi har under många år varit stabil samt klarat finansiering av investeringar och nya behov. Under senare år har kostnadsutvecklingen varit högre än skatteutvecklingen och sektorns snitt. Mellan 2017 och 2021 har regionen gått från ett av landets lägsta kostnadslägen (plats fem) till ett av de högsta (plats 19). Strukturjusterad hälso- och sjukvårdskostnad per invånare har på fem år ökat med 20 procent för regionen, att jämföra med rikssnitt som ökat med 11 procent.



Figur 2. Strukturjusterad hälso- och sjukvårdskostnad i kronor per invånare i löpande priser (primärvårdsansluten hemsjukvård, tandvård och omstruktureringskostnader exkluderade) för 2021 (mörk) och 2017 (vit). Källa: Vården i siffror.

Resultatet för 2022 uppgick till minus 110 miljoner kronor, vilket är en försämring mot budget som var 164 miljoner kronor. Det negativa resultatet förklaras främst av negativ avkastning på placeringar och underskott inom hälso- och sjukvården. Skatteunderlaget hade ett bättre utfall än budgeterat men det vägde inte upp försämringarna. Statsbidrag som tillfälligt stärkt ekonomin under pandemin har fasats ut. Den höga inflationen påverkar ekonomin på flera sätt med främst väsentligt höjda pensionskostnader vilket medförde en underbalanserad budget inför 2023 på 1 050 miljoner kronor. De ökande pensionskostnaderna är en direkt följd av den höga inflationen och ser enligt aktuella inflationsprognoser ut att ligga på en extraordinärt hög nivå under 2023 och 2024 men därefter återgå till mer normalt läge. Resultatet efter april 2023 visar att hälso- och sjukvården inte klarat att bromsa kostnaderna enligt den handlingsplan som tagits fram. Helårsbedömningen 2023 för hälso- och sjukvården är minus 550 miljoner kronor. Åtgärder behöver vidtas på kort sikt för att snabbt bromsa utvecklingen men arbetet med strukturella åtgärder och omprövning av beslut måste intensifieras för att anpassa kostnader efter intäkterna.

Under 2020 genomfördes en skattehöjning med 85 öre vilket motsvarade cirka 860 miljoner kronor i ökade intäkter. Skattehöjningen har förstärkt ekonomin, men kostnaderna har ökat i högre takt. Fortsatt omställning, effektivisering och dämpad kostnadsutveckling krävs för

långsiktig hållbarhet. Skattehöjningar kan och ska inte vara utvägen för att lösa de ekonomiska utmaningarna. Region Östergötland ska på sikt ha en skattesats som ligger på den nedre fjärdedelen i landet.

Det ekonomiska läget kommande år är extremt ansträngt. Det är därför tydligt att det nu handlar om att bygga upp grunden igen, med fokus på kärnverksamheterna och att säkerställa det väsentliga för östgötarnas bästa. Ett genomgripande arbete pågår med kvalitet som drivkraft men även inriktat på att bygga en hållbar ekonomi, vilket beskrivs under fokusområdet "Hållbar ekonomi över tid." Alla behöver bidra i det kärva ekonomiska läget, men framför allt måste hälso- och sjukvården komma i balans. Hälso- och sjukvårdens försämrade prognos för 2023 gör att utgångsläget inför budgetperioden är sämre än tidigare planerat. Det utmanande ekonomiska läget innebär att regionen behöver ha stor restriktivitet med ekonomiska resurser under kommande år.

Budget 2024-2026

God ekonomisk hushållning

Enligt lag ska regioner ha ekonomisk balans, vilket innebär att resultaträkningen ska visa överskott (i budget detsamma som balanskravsresultat). Ekonomiska underskott ska återställas senast tre år efter att underskottet uppstod. Region Östergötland har under många år haft ekonomiska överskott i syfte att uppnå positivt eget kapital med hela pensionskulden beaktad. Regionen har heller inga tidigare negativa balanskravsresultat att återställa.

I regionens gällande riktlinje för god ekonomisk hushållning (RS 2021-484) definieras god ekonomisk hushållning som uppfyllda finansiella mål och goda verksamhetsresultat, där det finansiella målet anses uppfyllt när årets resultat uppgår till minst en procent av skatter och generella statsbidrag.

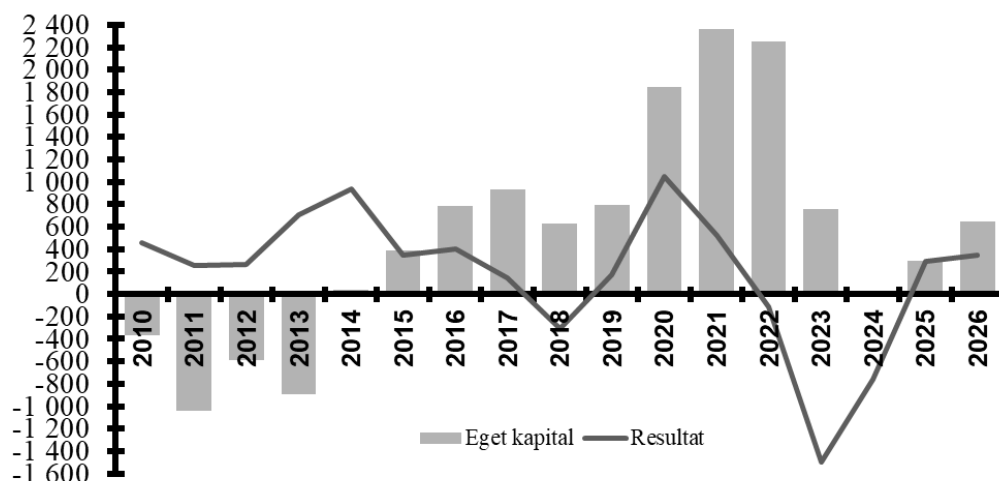
Det förändrade pensionsavtalet aviserar mycket stora avsättningar under en begränsad period. Resultatet avviker därför från målet på en procent, och är negativt under 2023 och 2024. Det finansiella målet bedöms uppnås igen 2025. Målet utgår från förutsättningen att regionen redovisar pensionskulden inom balansräkningen enligt så kallad fullfonderingsmodell.

Enligt kommunallagen är det möjligt att budgetera negativt resultat med hänvisning till synnerliga skäl utifrån en stark finansiell ställning i form av ett eget kapital. I riktlinjen (RS 2021-484) anförs även händelser som är skäl till att frånga resultatmålet, såsom till exempel extraordinära kostnader och omräkning av pensionskulden samt arbete med framskjuten vård. 2024 budgeteras ett negativt resultat på grund av en tillfällig ökning av pensionskostnaderna. Region Östergötland kommer möta underskottet med eget kapital.

(miljoner kronor)	Fullfonderingsmodell			Blandmodell		
	2024	2025	2026	2024	2025	2026
Årets resultat	-756	295	349	-605	0	0
-Avgår samtliga realisationsvinster						
+Realisationsvinster enligt undantagsmöjlighet						
+Realisationsförluster enligt undantagsmöjlighet						
+/-Orealiserade vinster/förluster i värdepapper						
-/+Återföring av orealiserade vinster/förluster i värdepapper						
Årets balanskravsresultat	-756	295	349	-605	0	0
-Tidigare negativa resultat att återställa	0	0	0	0	0	0
Årets balanskravsresultat	-756	295	349	-605	0	0

Tabell 1: Balanskravsutredning. Posten "Tidigare negativa resultat att återställa" är inte aktuell, med hänvisning till synnerliga skäl. Resultat återställs på lång sikt i enlighet med beslutad riktlinje.

I nedan figur redovisas utveckling av resultat och eget kapital över tid enligt fullfonderingsmodell.



Figur 3. Eget kapital (staplar) och resultat (linje) 2010-2022, prognos 2023 och denna treårsbudget för 2024-2026, miljoner kronor.

(miljoner kronor)	Fullfonderingsmodell			Blandmodell		
	2024	2025	2026	2024	2025	2026
Resultat	-756	295	349	-605	0	0
Eget kapital	0	295	644	6 714	6 714	6 714
<i>Eget kapital (med hela pensionskulden beaktad)</i>				0	295	644

Tabell 2. Resultat och eget kapital för budgetperioden enligt fullfonderings- och blandmodell.

Riktlinjen God ekonomisk hushållning behöver uppdateras utifrån nytt ekonomiska läge med behov av att på nytt bygga upp en stabil ekonomi som ger handlingsfrihet. Det finns även behov av stark likviditet på grund av kommande pensionsutbetalningar och planerade investeringar. Utifrån detta behöver det långsiktiga kravet på storleken på eget kapital omvärderas.

I lagrådsremissen Effektiv ekonomistyrning i kommuner och regioner som publicerades i april 2023 bedömer regeringen att redovisningen även fortsättningsvis ska ske enligt nuvarande lagkrav, det vill säga blandmodell. Beslut förväntas ske av riksdagen efter sommaren 2023. Region Östergötland har skyndsamt utrett vad en övergång till blandmodell innebär. Regionen avvaktar riksdagens beslut, som väntas fattas efter sommaren, och tar därefter, om behov finns, ett tilläggsbeslut om övergång till lagkravets modell i budgeten 2024-2026.

Utdebitering

För att finansiera regionens uppgifter betalar östgötarna regionskatt. Region Östergötlands skattesats uppgår 2023 till 11,55. För år 2024 föreslås oförändrad utdebitering.

Skatt och utjämning

Tjänstesektorn påverkades positivt av en generell återhämtning efter pandemin. Det dämpas av globala och inhemska faktorer som hög inflation, snabb ränteuppgång och svagare

arbetsmarknad. Skatteunderlaget påverkas positivt i nominella termer men negativt i reala termer. I relation till treårsbudget 2023-2025 ökar skatter och utjämning med 78 miljoner kronor år 2024, 165 miljoner kronor år 2025 och 274 miljoner kronor år 2026.

I statsbudgeten 2023 utökades generella statsbidrag med 80 miljoner kronor.

Statsbidrag för läkemedel

Överenskommelsen med staten för 2024 bedöms innebära 41 miljoner kronor högre statsbidrag än tidigare budgeterat. En uppdaterad prognos påvisar ytterligare ökning av bidraget. En eventuell ökning regleras via tilläggsbeslut när nivån på bidraget är slutgiltigt fastställt. Statsbidraget bedöms för år 2025 och 2026 öka med 1,5 procent årligen.

Riktade statsbidrag och insatser

Bedömningen av 2024 års riktade statsbidrag är oförändrad mot föregående treårsbudget. De ökningarna som de facto har skett var uppskattade och inkluderade. För att 2024 års nivå av riktade statsbidrag ska bibehållas även för de därpå kommande åren krävs nya statsbidrag motsvarande drygt 100 miljoner kronor per år. Detta ingår i regionens lokala bedömning.

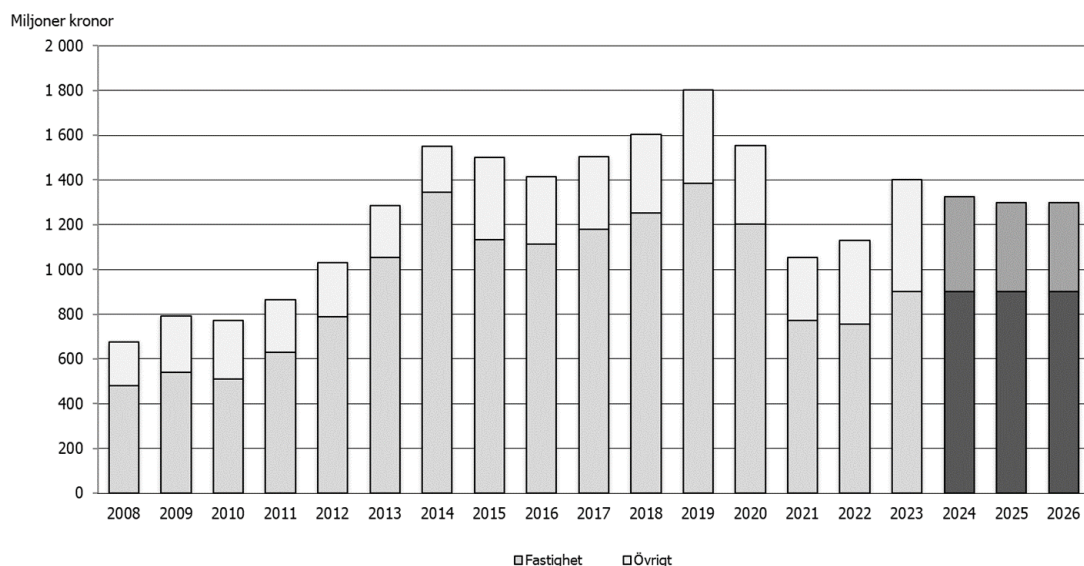
Löne- och prisutveckling

Uppräkning för löne- och prisutveckling 2024 är 3,3 procent mot bakgrund av SKR:s bedömningar under våren 2023 om ökning av timlöner och inflation. Prisutvecklingen har utvecklats annorlunda än tidigare bedömningar och avtalsrörelsen pågår. För uppräkning av pensionsskulden sker central reservering till den del som den är tillfällig.

Investeringar

Investeringarna uppgår till 1 325 miljoner kronor 2024, 1 300 miljoner kronor 2025 och 2026. Investeringarnivåerna är lägre än i tidigare beslutad budget efter att prioriteringar genomförts inom hälso- och sjukvården samt utifrån det ekonomiska läget. Av de totala investeringarna utgör fastighetsinvesteringar 900 miljoner kronor årligen. De omfattande investeringarna under planeringsperioden avser beslutad ombyggnad av Universitetssjukhuset i Linköping, ny- och ombyggnad av Vrinnevisjukhuset i Norrköping samt utveckling av nära vård. I samband med de större ombyggnationerna har regionstyrelsen fattat beslut att kompensera verksamheterna för stor del av hyresökningen. Reserveringar är avsatta inom finansförvaltningen.

Med koncernbolag inkluderade bedöms investeringarnivåer vara 1 422 miljoner kronor 2024, 1 357 miljoner kronor 2025 och 1 349 miljoner kronor 2026. Koncernbolagens del av totala investeringar avser främst kollektivtrafik samt tvätteri och textilhantering.



Figur 4. Totala investeringar Region Östergötland 2008-2022, prognos 2023 och denna treårsbudget från och med 2024.

Pensionskostnader

Jämfört med föregående treårsbudget ökar pensionskostnaderna återigen. Avsättning och kostnader har tidigare påverkats av förändrade faktorer för livslängd, nytt pensionsavtal (AKAP-KR) med förändrade avgiftsnivåer och av uppräkningsfaktorer. Den ihållande höga inflationsnivån bedöms påverka prisbasbelopp och därmed uppräkningskostnader av pensionskulden. Reserveringar är gjorda för en bestående ökning av pensionskostnaden från och med 2025. I jämförelse med treårsbudget 2023-2025 så ökar pensionskostnaden med 412 miljoner kronor år 2024.

Region Östergötland tillämpar rättvisande redovisning enligt fullfonderingsmodell för budgetering och ekonomisk redovisning. Fullfondering innebär att totalt pensionsåtagande för Region Östergötlands medarbetare redovisas i balansräkningen och att resultaträkningen påverkas av den totala pensionsförändringen.

En ekonomi som är anpassad till intäktsnivån – åtgärder

Den ekonomiska utvecklingen är synnerligen allvarlig och inbromsning måste ske inom samtliga delar i regionen men främst inom hälso- och sjukvården. Insatser vidtas som väntas ge effekter på kort sikt samtidigt som regiondirektören ges i uppdrag att till september presentera förslag på strukturella förändringar och omprövning av beslut för att såväl anpassa verksamheten till de ekonomiska förutsättningarna men även långsiktigt skapa handlingsfrihet för att kunna möta framtida utmaningar.

Insatser för att bromsa kostnadsutvecklingen:

Inga extra medel till styrelse och nämnder (lösa upp reserveringar)	175 mnkr
2 procent generell besparing (undantag HS och HSN)	65 mnkr
Riktad besparing Regionledningskontoret (minskad administration)	85 mnkr

I samband med helårsbedömningen efter april 2023 fattar vårddirektörerna och tillika regiondirektören beslut om ett anställningsstopp i Hälso- och sjukvården samt i hela Regionledningskontoret. Vissa undantag kommer dock göras.

Hälso- och sjukvården måste intensifiera arbetet med att komma i balans. Målet är balans år 2025. Obalansen är i april 2023 cirka 700 miljoner kronor, vilket motsvarar 4 procent av omsättningen.

Ekonomi är ytterst ansträngd under 2023 och 2024 med anledning av tillfälligt ökade pensionskostnader. Planen är att de tillfälligt höga pensionskostnaderna ska mötas med positivt eget kapital. För att klara det krävs, som prognosen ser ut idag, engångsinsatser år 2025 på 350 miljoner kronor. Inriktningen är att alla nya medel, liksom eventuell högre avkastning på placerade medel än budgeterat, sparas inom finansförvaltningen under 2025. Om nya medel inte tillförs får nya åtgärder vidtas.

Produktionsenheternas resultat

Hälso- och sjukvården har en utmanande situation som kräver åtgärder. Befintliga handlingsplaner har inte fått tillräcklig effekt och arbetet måste konkretiseras och tydligare brytas ned. Arbeta pågår under 2023 med att ta fram nya åtgärder samt kompletteras med beslut av vårddirektörerna om anställningsstopp och restriktivitet kring inköp och investeringar. Uppdraget är att bromsa kostnadsutvecklingen här och nu med inriktning att se en minskad kostnad efter sommaren 2023. Besparingarna ska göras i linje med inriktningen att ha fokus på kärnverksamheten med satsningar på kvalitet, ledarskap och utveckling, där ekonomi i balans är en ingående del. Hälso- och sjukvårdens resultat 2024 beräknas bli minus 230 miljoner kronor med handlingsplanens effekter inkluderade samt ett koncernbidrag under 2024 på 140 miljoner kronor.

Genom arbete med att jämföra kostnader och intäkter mot verksamhetens mål och uppdrag och genom att koppla samman kunskapsstyrningen med en tydlig prioritering kan vi identifiera både det som måste utvecklas och det som inte längre ska göras i verksamheten. En tydlig uppföljning av de ekonomiska resultaten för produktionsenheten Hälso- och sjukvård behöver göras. Den nya organisationen har ändrat förutsättningarna för budgetering och uppföljning och det är därför av största vikt att de prioriteringar som görs från fullmäktige, styrelse och nämnder får genomslag samt att en tydlighet finns i hur ekonomin ska följas upp.

Regionledningskontoret ges ett riktat besparingskrav på 85 miljoner kronor och berörs även av generell besparing till regionstyrelsen. Under 2023 har arbete genomförts kring minskad administration där uppdrag har setts över liksom arbetssätt och samordning mellan uppdrag och enheter med inriktning att fokusera på det väsentliga. Regionledningskontorets bemanning kommer att minska.

Tandvården och skolorna beräknas generera överskott motsvarande 2 procent i generell besparing.

Långfristig upplåning

I samband med treårsbudgeten tas även beslut om en ram för långfristig upplåning på totalt 1 000 miljoner kronor för investeringar i fastigheter med externa hyresgäster där det är en fördel med en separat hantering av finansieringen.

Övriga ekonomiska förutsättningar

Likvida medel förväntas uppgå till mellan 7 och 8 miljarder kronor och ge en genomsnittlig avkastning på 3 procent. Likviditeten påverkas av resultatet, investeringsutgifter, pensionsutbetalningar, och upplåning. Regionens finansiella tillgångar hanteras enligt beslutad finanspolicy men stor osäkerhet råder på de finansiella marknaderna.

Satsningar och reserveringar

I och med omprövning av tidigare gjorda reserveringar blir satsningar återhållsamma:

(miljoner kronor)	2024
Förstärkning vård	17
Hälso- och sjukvårdsnämnden	17
ST-läkare PV	15
Life science Precisionshälsa	10
Svåra hudsjukdomar - engångsmedel	2
Högisoleringsvård - engångsmedel	2
Regionstyrelsen	29
Mälardalstrafik	8
Trafik- och samhällsplaneringsnämnden	8
-	-
Regionutvecklingsnämnden	0
Koncernbidrag Hälso- och sjukvård	140
Finansförvaltning	140
Totalt	194

Tabell 3. Satsningar 2024.

Med hänsyn till det ekonomiska läget är satsningar och reserveringar reducerade och uppgår totalt till 194 miljoner kronor. Merparten avser sedan tidigare fattade beslut.

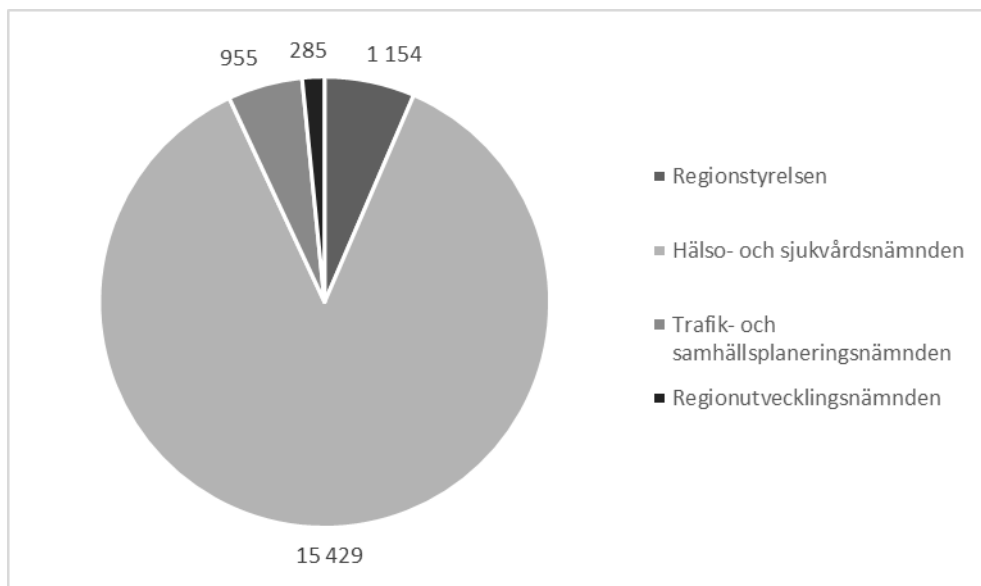
Hälso- och sjukvårdsnämndens ram påverkas av att upphäva besluten om subventionerad grundvaccination TBE för vuxna och att etablera BB-mottagning vid lasarettet i Motala. Frigjorda medel motsvarar 17 miljoner kronor och behålls av nämnden för andra behov.

Region Östergötland har tillsammans med Linköpings universitet hög kapacitet och kompetens samt är framstående inom forskning inom datahantering och artificiell intelligens. För att inte tappa takt i denna utveckling behöver arbetet med att tillvarata nya tekniker och metoder intensifieras. Region Östergötlands infrastruktur för storskalig lagring av data behöver stärkas och inkludera infrastruktur för kraftfulla beräkningar. Möjligheterna till sekundäranvändning av data för forskning och utveckling behöver öka genom förenklade administrativa processer. Regionstyrelsen kommer fatta beslut om en inriktning för Life science och precisionshälsa. 10 miljoner reserveras i denna budget för en sådan satsning. Satsningen på ST-läkare i primärvård fortsätter enligt plan. Engångsmedel för svåra hudsjukdomar och högisoleringsvård syftar till tidigare fattade beslut och påverkar 2024.

Trafik- och samhällsplaneringsnämndens ram utökas med 8 miljoner för beslutade satsningar i Mälardalstrafiken.

Hälso- och sjukvården får fortsatt ett koncernbidrag men det trappas av och uppgår år 2024 till 140 miljoner kronor.

Regionbidrag 2024 i miljoner kronor framgår av nedan figur.



Figur 5. Regionbidragets fördelning per styrelse/nämnd 2024 (inklusive engångsmedel), miljoner kronor.

(miljoner kronor)	2024
Regionstyrelsen	-1 154
Hälso- och sjukvårdsnämnden	-15 429
Trafik- och samhällsplaneringsnämnden	-955
Regionutvecklingsnämnden	-285
Övriga poster	338
Verksamhetens nettokostnader	-17 485
Skatteintäkter	13 811
Generella statsbidrag och utjämning	4 279
Verksamhetens resultat	605
Finansiella intäkter	190
Finansiella kostnader	-1 551
Resultat efter finansiella poster	-756
Extraordinära poster	
Årets resultat	-756

Tabell 4. Resultaträkning 2024 med verksamhetens nettokostnader uppdelade per styrelse/nämnd.

Kalkyl för planeringsperioden

Förändringar som skett i jämförelse med föregående treårsbudget redovisas i nedan tabell.

(miljoner kronor)	2024	2025	2026
Resultat	-926	186	193
Upplösta tidigare reserveringar	580	596	602
Resultat efter upplösta reserveringar	-346	782	795
Ändrade ekonomiska förutsättningar			
Skatter	78	165	274
Generella statsbidrag	80	80	80
Generella statsbidrag (äldreomsorg)		-53	-53
Läkemedelsstatsbidrag	41	41	41
Riktade statsbidrag	91	91	91
Riktade statsbidrag revidering 2024	-88		
Pensionsprognos	-412		
Kompensation lönerörelse HS 2023	-70	-70	-70
Index och finansiella poster	-59	-62	-57
Reservering PE-resultat	-230		
Nya beslut			
Generell besparing RS, RUN, TSN 2 %	50	50	50
Generell besparing PE (FTV, skolor) 2 %	15	15	15
Generell och riktad besparing (RLK)	85	85	85
Avveckling grundvaccination TBE vuxna	15	15	15
Ej etablera BB-mottagning LiM	2	2	2
Tillfällig besparing FIN	350		
Satsningar (se tabell)			
HSN	-17	-17	-17
RS	-29	-25	-25
TSN	-8	-8	-8
FIN	-140		
Reserveringar (se tabell)	-164	-796	-869
Resultat	-756	295	349

Tabell 5. Resultatpåverkande förändringar sedan föregående treårsbudget (november 2022).

Från finansförvaltningen betalas koncernbidrag till Hälso- och sjukvården under 2024 med 140 miljoner kronor enligt tidigare plan.

Centralt reserverade medel vid finansförvaltningen kan efter beslut i regionstyrelsen destinerar utifrån behov och med hänsyn till ekonomins utveckling. Reserveringar som ingår i resultatet presenteras nedan. Därutöver reserveras för pensionskostnader.

(miljoner kronor)	2024	2025	2026
HSN Förstärkning vård 2024		0	0
HSN Förstärkning vård 2025		50	50
HSN Förstärkning vård 2026			50
HSN Förstärkning PV 2024		0	0
HSN Förstärkning PV 2025		20	20
HSN Förstärkning PV 2026			20
RS ST-läkare PV 2025		15	15
RS ST-läkare PV 2026			15
TSN Mälardalstrafiken		7	7
TSN Länsfärdtjänst		6	6
TSN tillfällig förstärkning trafik	0		
FIN RS/RUN/TSN	0	0	0
FIN Koncernbidrag HS		20	
FIN Finansieringsprincip bp	53		
FIN Reservering för riktade statsbidrag	84	61	61
FIN Oförutsett/omställning	27	617	625
Summa	164	796	869

Tabell 6. Reserveringar.

Beslut

Regionstyrelsen föreslår tillstyrka regionfullmäktige BESLUTA

- att anta Treårsbudget för 2024-2026 med fokusområden 2024,
- att fastställa ekonomiska ramar för regionstyrelsen, hälso- och sjukvårdsnämnden, trafik- och samhällsplaneringsnämnden samt regionutvecklingsnämnden 2024-2026 enligt bilaga 3,
- att uppdra till regionstyrelsen, hälso- och sjukvårdsnämnden, trafik- och samhällsplaneringsnämnden samt regionutvecklingsnämnden att utifrån sina ansvarsområden och uppdrag utarbeta årsplaner med budget för 2024 i enlighet med denna treårsbudget,
- att godkänna upplåning av 1 miljard kronor i externa långfristiga lån under budgetperioden,
- att i enlighet med fullmäktiges presidiums förslag fastställa budgeten för regionens revisorer till 13 058 000 kronor (2024 års nivå) samt
- att fastställa skattesatsen för 2024 till 11,55 kronor per skattekrona.

Regionövergripande styrning

Ansvarsfördelningen

Region Östergötland är en demokratiskt styrd organisation där skiljelinjen mellan politikernas och verksamhetens uppgifter ska vara tydlig. Det är de förtroendevaldas uppgift att ange mål på kort och lång sikt, fördela resurserna och att följa upp resultaten i förhållande till de uppsatta målen.

Verksamhetens uppgift är att genomföra de insatser som krävs för att uppnå de mål som beslutats politiskt. Detta innebär att verksamhetens styrning har sin utgångspunkt i politiska beslut som kompletteras och förtydligas så att de kan genomföras på lokal nivå.

Regionfullmäktige är regionens högsta beslutande organ och fastställer långsiktiga mål, skattesats och ekonomiska ramar för regionens verksamhet. Därutöver beslutar också fullmäktige om riktlinjer i viktiga principiella och strategiska frågor. Fullmäktige följer upp verksamheten genom delårsrapport och årsredovisning.

Regionstyrelsen, har tillsammans med hälso- och sjukvårdsnämnden, regionutvecklingsnämnden och trafik- och samhällsplaneringsnämnden, uppdraget att verkställa fullmäktiges beslut. I praktiken innebär ansvarsfördelningen i många fall att styrelse och nämnder arbetar mot samma mål men med olika utgångspunkter vilket kräver koordinering av styrprocesserna.

Regiondirektören leder den verkställande tjänstepersonorganisationen där regionens produktionsenheter är utförare och svarar för regionens egen produktion. Därutöver anlitas externa utförare.

Sydöstra sjukvårdsregionen

Sydöstra sjukvårdsregionen är en viktig samverkansplattform för Region Östergötland. Sydöstra sjukvårdsregionen ska tillgodose invånarnas behov av hälso- och sjukvård, främja och bidra till invånarnas hälsa, främja och bidra till utveckling av hälso- och sjukvården i sjukvårdsregionen samt solidariskt hjälpa varandra. Sydöstra sjukvårdsregionen ska även under 2024 fortsätta öka det gemensamma arbetet inom sex samarbetsområden:

- Ledning och styrning
- Patientens egenkraft och samskapande
- Kunskapsstyrning
- Långsiktig och hållbar arbetsfördelning
- Inget dubbelarbete
- Attrahera och utveckla kompetenser

Modell för verksamhetsstyrning och budgetprocess

Region Östergötlands budgetprocess grundar sig i regionens modell för verksamhetsstyrning. Modellen har sin grund i målstyrning där politiken sätter den fleråriga riktningen för verksamheten i form av mål för mandatperioden.

Styrningen skiljer på utveckling och på grunduppdrag.

- Utveckling innebär att den politiska styrningen ska ha fokus på strategiskt viktiga områden som fordrar en tydlig utveckling eller förflyttning. Dessa formuleras som fokusområden för budgetåret.
- Grunduppdrag relaterar till alla de uppdrag, lagar, regler och policys som Region Östergötland har att förhålla sig till. Dessa utgör plattformen som all Region Östergötlands verksamhet baseras på. Grunduppdraget beskrivs i Region Östergötlands reglemente.

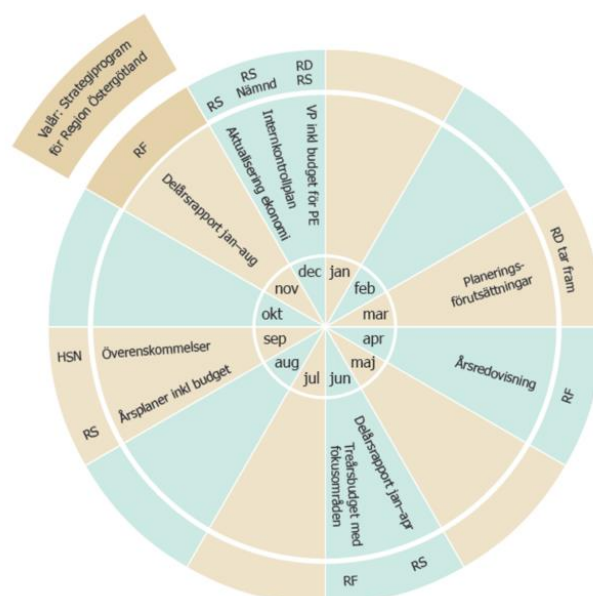
Processen att ta fram treårsbudgeten med fokusområden startar med planeringsförutsättningarna som beskriver en gapanalys utifrån målen i strategiprogrammet och andra beslutade regionala program och mål. Fokusområdena beslutas av regionfullmäktige varje år i Treårsbudget med fokusområden, som är grunden för den årliga styrningen. Fokusområdena mynnar ut i uppdrag till regionstyrelsen och nämnderna. Regionstyrelsen har, tillsammans med hälso- och sjukvårdsnämnden, regionutvecklingsnämnden och trafik- och samhällsplaneringsnämnden, ansvaret att göra en plan för uppdragen. Det görs i nämndernas och styrelsens årsplaner. Syftet med årsplanerna är att säkra att verksamheten bedrivs i enlighet med de mål och riktlinjer som fullmäktige har bestämt samt de bestämmelser i lag eller annan författning som gäller.

Beställningar och styrning från regionstyrelsen och nämnder lägger sedan grunden för planering för samtliga Region Östergötlands produktionsenheter. Region Östergötland har en decentraliserad organisation. Det innebär att produktionsenheterna har självständigt beslutsutrymme över sin verksamhet inom beslutade ramverk. Region Östergötlands modell för att styra resurser till hälso- och sjukvårdens verksamheter utgår från invånarnas behov. Genom en etablerad behovsstyrningsprocess analyseras invånarnas behov, vilket kan generera uppdrag i de beställningar som hälso- och sjukvårdsnämnden gör.

Förutom fokusområden innehåller budgeten också beslut om skattesats och ekonomiska ramar. I kommunallagen anges att kommuner och regioner ska ha en god ekonomisk hushållning. För Region Östergötland innebär god ekonomisk hushållning att organisationen ska uppnå goda verksamhetsresultat och uppnå det finansiella målet - ett resultat på minst en procent av skatter och generella statsbidrag. Under enskilda år kan emellertid god ekonomisk hushållning vara uppfyllt trots att resultatet understiger en procent. Detta kan vara aktuellt vid tillfälliga konjunkturnedgångar eller år med stora omställningskostnader.

Återrapportering till regionfullmäktige görs i arbetet med årliga planeringsförutsättningar och i delårsrapport efter augusti och årsredovisning utifrån målen för mandatperioden, årets fokusområden samt nämndernas och styrelsens grunduppdrag.

Den årliga verksamhetsstyrningsprocessen beskrivs i Region Östergötlands reglemente. Årshjulet ger en kort illustration av de ingående delarna.



Politiskt målstyrande dokument

Flera politiskt styrande dokument styr vid sidan av strategiprogrammet och treårsbudgeten den långsiktiga utvecklingen i Region Östergötlands arbete.

I tabell nedan beskrivs de för budgetåret aktuella politiskt beslutade målstyrande dokumenten.

REGIONALA PLANER OCH STRATEGISKA DOKUMENT	INTERNA PLANER OCH STRATEGISKA DOKUMENT
Avsiktsförklaring rörande omställningen till Nära vård	Busstrategisk målbild 2030
Besöksnäringstrategi Östergötland	Forsknings- och Utvecklingspolicy
Bredbandsstrategi för Östergötland 2018-2025	Handlingsplan för ökad patientsäkerhet 2022–2025
Energi- och klimatstrategi för Östergötland	Hållbarhetsprogram 2023-2030
Folkhälsostategi för god och jämlik hälsa i Östergötland	Klimatfärdplan 2020 – 2025
Gemensamt utvecklingsprogram för kust och skärgård i Östergötland och Norra Småland 2030	Målbild 2040 för Region Östergötlands engagemang i regional tågtrafik
Kulturplan för Östergötland	Nära vård Region Östergötland. Omställning till en god och nära vård
Länsplan för regional transportinfrastruktur 2022-2033	Region Östergötlands digitaliseringsstrategi
Regional ANDTS-strategi 2022-2026	Region Östergötlands internationella strategi
Regional livsmedelsstrategi Östergötland	Riktlinjer för god ekonomisk hushållning
Rumslig strategi för Östergötland	
Regional biblioteksplan för Östergötland	
Regionalt trafikförsörjningsprogram för Östergötland - >2030	
Smart specialiseringsstrategi för Östergötland	
Sätt Östergötland i rörelse	
Strategi för klinisk forskning och utbildning samt hälso- och sjukvårdsutveckling för universitetssjukvården i Sydöstra sjukvårdsregionen	
Strategi för Life Science i Sydöstra sjukvårdsregionen	
Strategi för suicidprevention 2021-2025 Östergötlands län	
Utvecklingsstrategi för Östergötland	
Östergötland tillsammans mot brott - Programförklaring för det länsövergripande brottsförebyggande och trygghetskapande arbetet i Östergötland	
Varumärkesstrategi för regional platsmarknadsföring	

Bilaga 1 - Region Östergötlands samlade verksamhet

Region Östergötland bedriver, i egen regi eller tillsammans med kommuner, andra regioner eller andra aktörer, privaträttslig verksamhet i form av aktiebolag, kommunalförbund eller stiftelser. Regionfullmäktige har principiellt gett uttryck för dels en allmän återhållsamhet när det gäller bildande av nya bolag ägda av Region Östergötland, dels ett långsiktigt behov av att pröva formerna för sitt engagemang i befintliga bolag, stiftelser och kommunalförbund.

Regionstyrelsen bemyndigas att utfärda stämmodirektiv till stämooombudet för respektive bolag och förening avseende fastställande av årsredovisning, beslut om ansvarsfrihet och fastställande av arvoden för ledamöter och revisorer inom ramen för gällande riktlinjer för arvoden.

Nedanstående redovisning omfattar Region Östergötlands koncernföretag¹ och de uppdragsföretag² där Region Östergötland är ensam ägare eller samägare. Även stiftelser och samordningsförbund redovisas där Region Östergötland är intressent. Entreprenader där Region Östergötland inte har något deläggande redovisas endast i vad som framgår av figur 1.

Politisk organisation	Den egna verksamheten	Koncernföretag	Uppdragsföretag
Regionfullmäktige	Regiondirektör Regionledning	Dotterföretag AB Östgötatrafiken (RÖ:s andel 100 %) Scenkonst Öst AB (RÖ:s andel 55 %)	Andra samägda företag Inera AB (RÖ:s andel 0,16 %) Östsvenska Yrkeshögskolan AB (RÖ:s andel 8,3 %)
Regionstyrelsen	Hälsa- och sjukvård	Intresseföretag TvNo Textilservice AB (RÖ:s andel 49 %) ALMI Företagspartner Östergötland AB (RÖ:s andel 49 %) AB Kinda Kanal (RÖ:s andel 47 %)	Patientförsäkringen, LÖF (RÖ:s andel 4,5%) Kommunalförbundet Avancerad Strålbehandling (RÖ:s andel 14%) Kommunalförbundet Svenskt Ambulansflyg (RÖ:s andel 4,5%) Svenska Läkemedelsförsäkringen AB (RÖ:s andel 0,002% via LFF Service AB)
Hälsa- och sjukvårdsnämnden	Folk tandvård		
Trafik- och samhällsplaneringsnämnden	Regionledningskontor		
Regionutvecklingsnämnden	Skolor		
Samverkansnämnden för sydöstra sjukvårdsregionen			
Revisionen	Stiftelser Stiftelsen Östergötlands Länsmuseum Stiftelsen Östgötamusiken, verksamheten förs över till Scenkonst Öst AB 2023	Samordningsförbund Samordningsförbundet Östra Östergötland Samordningsförbundet Centrala Östergötland Samordningsförbundet Västra Östergötland	Privata utförare (de största till belopp räknat) Capio Movement AB Falck Ambulans AB Kry Primärvård AB Samariten Ambulans AB Capio Primärvård AB Doktor.se Geria Vårdcentral AB Psykatripartners Östergötland AB Praktikertjänst AB Doctor.se Norrköping Vårdcentral AB Capio Vårdcentral Johannelund Hierta Vårdcentral Vilberga AB H.F. Oral Care AB Norrköpings Ogonklinik AB Capio Medocular AB + ytterligare ca 150 mindre företag
Patientnämnden			

Figur 1. Region Östergötlands samlade verksamhet 2024 (enligt känd planering 2023-05-15).

¹ Region Östergötland är bestämmande eller har betydande inflytande - mer än 20 procentig röstandel (varav Dotterföretag > 50 procent, Intresseföretag 20-50 procent).

² Region Östergötland har inte betydande inflytande – mindre än 20 procent röstandel.

Region Östergötlands koncernföretag

AB Östgötatrafiken

Region Östergötland är ansvarig för all kollektivtrafik i länet sedan den 1 januari 2012 då den nya kollektivtrafiklagen trädde i kraft. Östgötatrafiken blev i samband med det också helägt av regionen. AB Östgötatrafiken är enligt ett uppdragsavtal ansvarig för upphandling och marknadsföring av lokal och regional linjetrafik med buss, spårvagn, tåg, viss skärgårdstrafik och länsfärdtjänst i Östergötland.

Scenkonst Öst AB

Bolaget bildades 2015 av Region Östergötland, Norrköpings och Linköpings kommuner. Verksamheten startade 2016 och utgörs av de verksamheter som tidigare drevs i Stiftelsen Östergötlands länsteater och i Norrköping Symfoniorkester AB. Från och med 2023 ingår även Stiftelsen Östgötamusikens verksamhet i bolaget. Syftet med bolaget är att skapa förutsättningar för förbättrade verksamheter, utökat samarbete och ett långsiktigt ekonomiskt engagemang från ägarna. Regionens ägarandel är 55 procent.

TvNo Textilservice AB

TvNo Textilservice sköter all tvätt åt regionens verksamheter. Bolaget bildades 1978 av dåvarande landstingen i Östergötlands och Jönköpings län samt Norrköpings kommun. Regionens ägarandel är 49 procent.

ALMI Företagspartner Östergötland AB

Regionen äger bolaget till 49 procent och resterande 51 procent ägs av det statliga moderbolaget. Det övergripande målet för bolaget, som bildades 1994, är att främja utvecklingen av konkurrenskraftiga små och medelstora företag samt att stimulera nyföretagandet i syfte att skapa tillväxt och förnyelse i näringslivet.

AB Kinda Kanal

Bolagets uppgift är att bevara kanalen och mot avgift hålla den öppen för trafik. Syftet med Region Östergötlands engagemang i bolaget är att som uppdragsgivare ha inflytande över de driftbeslut som fattas. Regionens ägarandel uppgår till 47 procent. Övriga ägare är Linköpings kommun och Kinda kommun.

Regionens uppdragsföretag – samägda företag

Inera AB

Bolaget bildades 1999 med syfte att utveckla e-hälsotjänster för invånarna, på uppdrag av samtliga regioner. Genom samverkan med regionerna har Inera utvecklat gemensamma lösningar för digitalisering. SKR Företag AB övertog 97 procent av aktierna i bolaget från regionerna 2017, i syfte att enklare kunna utveckla gemensamma lösningar som bidrar till att effektivisera verksamheter i både kommuner och regioner. SKR Företags ägarandel uppgår nu till strax över 50 procent efter att 288 kommuner vardera förvärvat fem aktier. Avsikten var att också erbjuda landets kommuner att förvärva fem aktier vardera. Region Östergötland äger nu fem aktier, motsvarande 1,6 promille.

Östsvenska Yrkeshögskolan AB

Bolaget bedriver utbildningsverksamhet med särskilt fokus på yrkeshögskoleutbildning, samt konsultverksamhet med koppling till utbildningsverksamhet. Region Östergötland äger bolaget till 8,3 procent, övriga andelar ägs av elva kommuner i länet.

AB Transitio

Transitio är ett bolag som ägs gemensamt av alla regionala kollektivtrafikmyndigheter. Bolagets uppdrag är att upphandla, finansiera och förse ägarna med tåg och reservdelar. Syftet är främst att minska ägarnas fordonskostnader samt säkerställa hög kvalitet och kompetens inom områdena anskaffning, förvaltning och underhåll. Bolaget bildades 1999. Region Östergötlands ägarandel uppgår till 5 procent.

Mälardalstrafik MÅLAB AB

Mälardalstrafik ansvarar för regional kollektivtrafik i Mälardalen på ett antal sträckor, framför allt med tåg. Uppdraget utgår ifrån en gemensam regional ambition att förbättra möjligheterna till pendling och annat resande i Mälardalen. Mälardalstrafik ägs av regionerna i Stockholm, Sörmland, Uppsala, Västmanland, Östergötland och Örebro län. Region Östergötland äger 13 procent.

Samverkansprojektet E22 AB

Bolaget ska verka för en utbyggnad och upprustning av väg E22 till lägst fyrfältstandard mellan Norrköping och Trelleborg. Ägare är regionerna utmed väg E22 samt Sydsvenska Industri- och Handelskammaren. Region Östergötlands ägarandel är 20 procent.

Patientförsäkringen, LÖF

Löf (regionernas ömsesidiga försäkringsbolag) är ett rikstäckande försäkringsbolag som har till huvuduppgift att försäkra de vårdgivare som finansieras av regionerna. Bolagets slutkunder är de patienter som drabbats av en patientskada och bolagets uppdrag är att utreda och lämna ersättning till patienter som skadas i vården samt att bidra till att antalet skador i vården minskar. Region Östergötlands ägarandel uppgår till 4,5 procent.

Kommunalförbundet Avancerad Strålbehandling

Kommunalförbundets medlemmar är de sju regioner som har universitetssjukhus: Region Uppsala, Region Östergötland, Region Skåne, Region Stockholm, Region Västerbotten, Västra Götalandsregionen samt Region Örebro län. Kommunalförbundet bildades 2006 och dess ändamål är att skapa förutsättningar för och genomföra en gemensam investering samt drift av en anläggning för avancerad strålbehandling. Verksamheten drivs av Skandionkliniken i Uppsala och startade 2015. Region Östergötlands andel uppgår till 14 procent.

Kommunalförbundet Svenskt Ambulansflyg

Svenskt Ambulansflyg är ett kommunalförbund som bildades 2016 med Sveriges samtliga regioner som medlemmar. Förbundets ändamål är att bedriva luftfartsverksamhet och tillhandahålla ambulansflyg för medlemmarna samt samordna och koordinera ambulansflyget. Verksamheten samordnar och utför ambulanstransporter med flygplan med beredskap vid tre beredskapsbaser i Umeå, Stockholm/Arlanda och Göteborg/Landvetter.

Region Östergötland har en fordran på kommunalförbundet som uppgår till 30,2 miljoner i 2022 års bokslut. Region Östergötlands ägarandel uppgår till 4,5 procent.

Svenska Läkemedelsföreningen AB

LFF Service AB (LFF) äger Svenska Läkemedelsförsäkringen AB som skapades 1978 genom en frivillig överenskommelse mellan läkemedelsföretag i Sverige. Försäkringen ger patienter möjlighet att kostnadsfritt söka ersättning för oförutsedda läkemedelsskador utan det ekonomiska risktagande som en rättsprocess i domstol innebär. Försäkringen är unik och bygger på delägarnas kollektiva och solidariska ansvar för läkemedelsskador i Sverige. LFF ägs gemensamt av forskande läkemedelsbolag, generikabolag, parallellimportörer, ett antal regioner och forsknings- och utvecklingsbolag. Alla delägare äger en aktie var i LFF och antalet anslutna företag är närmare 300. Region Östergötland gick in som delägare i LFF 2022 med en ägarandel som uppgår till cirka 0,3 procent. Den indirekta ägarandelen i Läkemedelsföreningen uppgår till 0,002 procent.

Stiftelser

Stiftelsen Östergötlands länsmuseum (Östergötlands museum)

Stiftelsen bildades 1983 av dåvarande Landstinget i Östergötland, Stiftelsen Linköpings stadsmuseum för skön konst, Östergötlands Fornminnes- och museiförening samt Linköpings kommun. Stiftelsens syfte är att bedriva och främja kulturminnesvård och övrig museiverksamhet inom länet samt att förvalta stiftelsens fastigheter och samlingar och hålla dem tillgängliga för allmänheten.

Samordningsförbund

Samordningsförbundet Östra Östergötland, Samordningsförbundet Centrala Östergötland och Samordningsförbundet Västra Östergötland.

Samordningsförbunden har bildats vid olika tidpunkter under perioden 2005–2010, med stöd av lagen om finansiell samordning inom rehabiliteringsområdet. I respektive samordningsförbund ingår Försäkringskassan, Arbetsförmedlingen, berörda kommuner och Region Östergötland. Förbundens ändamål är att finansiera och utveckla insatser som skapar förutsättningar för invånare i yrkesverksam ålder att kunna uppnå eller förbättra förmågan att utföra förvärvsarbete.

Privata utförare

Region Östergötland har ansvaret att verka för en god hälsa i befolkningen och en god hälso- och sjukvård. Hälso- och sjukvårdsnämnden har fått uppdrag och ekonomiska resurser för att teckna överenskommelser med regionens produktionsenheter, men kan även ingå avtal med externa utförare. Det sker bland annat genom upphandling enligt *lag om offentlig upphandling*, *lag om valfrihetssystem*, *lag om läkarvårdersättning* eller *lag om ersättning för sjukgymnaster*.

Bilaga 2 - Resultaträkning (fullfondering)

Belopp i miljoner kronor och löpande priser

	Region Östergötland			Regionkoncern		
	2024	2025	2026	2023	2024	2025
Verksamhetens intäkter	4 807	4 839	4 879	5 807	5 839	5 879
Verksamhetens kostnader	-21 282	-21 889	-22 716	-22 182	-22 789	-23 616
Avskrivningar	-1 010	-1 030	-1 050	-1 100	-1 120	-1 140
Verksamhetens nettokostnader	-17 485	-18 080	-18 887	-17 475	-18 070	-18 877
Skatteintäkter	13 811	14 441	15 087	13 811	14 441	15 087
Generella statsbidrag och utjämning	2 731	2 724	2 766	2 731	2 724	2 766
Generella statsbidrag - läkemedel	1 548	1 571	1 595	1 548	1 571	1 595
Verksamhetens resultat	605	656	561	615	666	571
Finansiella intäkter	190	210	220	190	210	220
Finansiella kostnader	-1 551	-571	-432	-1 561	-581	-442
Resultat efter finansiella poster	-756	295	349	-756	295	349
Extraordinära poster						
Årets resultat	-756	295	349	-756	295	349

Bilaga 2 - Kassaflödesanalys (fullfondering)

Belopp i miljoner kronor och löpande priser

	Region Östergötland			Regionkoncern		
	2024	2025	2026	2023	2024	2025
DEN LÖPANDE VERKSAMHETEN						
Årets resultat	-756	295	349	-756	295	349
Justering för ej likviditetspåverkande poster (not 1)	3 507	1 856	1 534	3 606	1 956	1 634
Utbetalning av avsättningar för pensioner	-744	-771	-783	-744	-771	-783
Realisationsresultat vid försäljning av anläggningstillgångar						
Medel från verksamheten före förändring av rörelsekapital	2 007	1 380	1 100	2 106	1 480	1 200
Ökning/minskning kortfristiga fordringar	-75			-75		
Ökning/minskning förråd och varulager						
Ökning/minskning kortfristiga skulder	-104	-175	-188	-106	-208	-229
Kassaflöde från den löpande verksamheten	1 828	1 205	912	1 925	1 272	971
INVESTERINGSVERKSAMHETEN						
Investering i immateriella anläggningstillgångar						
Försäljning av immateriella anläggningstillgångar						
Investering i materiella anläggningstillgångar	-1 325	-1 300	-1 300	-1 422	-1 357	-1 349
Försäljning av materiella anläggningstillgångar						
Ökning långfristiga fordringar						
Förvärv av finansiella tillgångar	-1 003	-405		-1 003	-415	-10
Avyttring av finansiella tillgångar			388			388
Kassaflöde från investeringsverksamheten	-2 328	-1 705	-912	-2 425	-1 772	-971
FINANSIERINGSVERKSAMHETEN						
Nyupptagna lån	500	500		500	500	
Amortering av skuld						
Kassaflöde från finansieringsverksamheten	500	500	0	500	500	0
Justering av ingående eget kapital						
Årets kassaflöde	0	0	0	0	0	0
Likvida medel vid årets början	552	552	552	592	592	592
Likvida medel vid årets slut	552	552	552	592	592	592
Not 1 Justering för ej likviditetspåverkande poster						
Avskrivningar/nedskrivningar	1 010	1 030	1 050	1 100	1 120	1 140
Gjorda avsättningar pensioner	2 687	1 036	704	2 696	1 046	714
Övriga avsättningar						
Orealiserade kursförändringar	-190	-210	-220	-190	-210	-220

Bilaga 2 - Balansräkning (fullfondering)

Belopp i miljoner kronor och löpande priser

TILLGÅNGAR	Region Östergötland			Regionkoncern		
	2024	2025	2026	2023	2024	2025
Anläggningstillgångar						
Immateriella anläggningstillgångar	82	82	82	82	82	82
<i>Mark, byggnader och tekniska anläggningar</i>	9 406	9 500	9 574	9 406	9 500	9 574
<i>Maskiner och inventarier</i>	2 833	3 009	3 185	3 633	3 776	3 911
Materiella anläggningstillgångar	12 239	12 509	12 759	13 039	13 276	13 485
Finansiella anläggningstillgångar	128	128	128	168	168	168
Summa anläggningstillgångar	12 449	12 719	12 969	13 289	13 526	13 735
Omsättningstillgångar						
Förråd m m	340	340	340	340	340	340
Fordringar	2 500	2 500	2 500	2 425	2 425	2 425
Kortfristiga placeringar (pensionsförvaltning)	6 548	7 163	6 995	6 548	7 163	6 995
Kortfristiga placeringar (finansförvaltning)	550	550	550	550	550	550
Kassa och bank	2	2	2	42	42	42
Summa omsättningstillgångar	9 940	10 555	10 387	9 905	10 520	10 352
Summa tillgångar	22 389	23 274	23 356	23 194	24 046	24 087
EGET KAPITAL, AVSÄTTNINGAR OCH SKULDER	2024	2025	2026	2023	2024	2025
Eget kapital						
Årets resultat	-756	295	349	-756	295	349
Övrigt eget kapital	756		295	876	120	415
Summa eget kapital		295	644	120	415	764
Avsättningar						
Avsättningar för pensioner och liknande förpliktelser	18 433	18 698	18 619	18 448	18 713	18 634
Andra avsättningar	24	24	24	34	34	34
Summa avsättningar	18 457	18 722	18 643	18 482	18 747	18 668
Skulder						
Långfristiga skulder	525	1 025	1 025	935	1 435	1 435
Kortfristiga skulder	3 407	3 232	3 044	3 657	3 449	3 220
Summa skulder	3 932	4 257	4 069	4 592	4 884	4 655
Summa eget kapital, avsättningar och skulder	22 389	23 274	23 356	23 194	24 046	24 087
Panter och ansvarsförbindelser:						
Pensionsförpliktelser som ej upptagits bland skulder/avsättningar	18	18	18	18	18	18
Övriga ansvarsförbindelser	455	455	455	1 336	1 336	1 336

Bilaga 3 - Regionbidrag per styrelse/nämnd

Belopp i tusentals kronor	2024	2025	2026
Regionstyrelsen	1 154 332	1 150 462	1 150 462
Hälso- och sjukvårdsnämnden	15 428 974	15 428 974	15 428 974
Trafik- och samhällsplaneringsnämnden	955 440	955 440	955 440
Regionutvecklingsnämnden	284 730	284 730	284 730
Totalt regionbidrag	17 823 476	17 819 606	17 819 606

Bilaga 3 - Regionbidrag per styrelse/nämnd

REGIONSTYRELSEN

Belopp i tusentals kronor		2024	2025	2026
Regionbidrag enligt Treårsbudget 2023-2025		1 157 628	1 157 628	1 157 628
Rampåverkande beslut (enligt specifikation)		-34 978	-34 978	-34 978
Regionbidrag enligt tidigare beslut		1 122 650	1 122 650	1 122 650
Engångsmedel Svåra hudsjukdomar	RÖ 2023-2167	2 000		
Engångsmedel Högisolering	RÖ 2023-2365	1 870		
Generell besparing		-24 000	-24 000	-24 000
ST-läkare i primärvård		15 000	15 000	15 000
Life science Precisionshälsa		10 000	10 000	10 000
Indexuppräkning		26 812	26 812	26 812
Förändrat regionbidrag av nya beslut		31 682	27 812	27 812
Summa regionbidrag		1 154 332	1 150 462	1 150 462
Specifikation av rampåverkande beslut efter Treårsbudget 2023-2025				
Utökning statsbidrag ALF 2023	Delårsrapport 10 RS 2022-13045	4 666	4 666	4 666
Omfördelning från HSN Projektledare RLK	Delårsrapport 10 RS 2022-13045	5 300	5 300	5 300
Omfördelning till RS Jämställda löner	Bokslutsrapport RÖ 2023-917	1 048	1 048	1 048
Omfördelning från HSN/TSN/RUN Politisk ledning	Bokslutsrapport RÖ 2023-917	1 000	1 000	1 000
Politisk ledning	Bokslutsrapport RÖ 2023-917	1 000	1 000	1 000
Kommunikation/vaccination	Bokslutsrapport RÖ 2023-917	817	817	817
Omfördelning från HSN Gasansvar	Bokslutsrapport RÖ 2023-917	1 078	1 078	1 078
Omfördelning Cosmic till regiongem.	Bokslutsrapport RÖ 2023-917	-10 000	-10 000	-10 000
Delreglering beting RLK	Bokslutsrapport RÖ 2023-917	-15 000	-15 000	-15 000
Omfördelning Test o innovation från regiongem.	Bokslutsrapport RÖ 2023-917	2 000	2 000	2 000
Omfördelning AGA	Delårsrapport 02 RÖ 2023-3714	16 964	16 964	16 964
Omfördelning från HSN vårdlots	Delårsrapport 02 RÖ 2023-3714	350	350	350
Omfördelning från RUN Energikontor	Delårsrapport 02 RÖ 2023-3714	2 000	2 000	2 000
Omfördelning från RUN Planering gymnasial utbildn.	Delårsrapport 02 RÖ 2023-3714	1 000	1 000	1 000
Omfördelning från RUN Regional marknadsföring	Delårsrapport 02 RÖ 2023-3714	1 072	1 072	1 072
Omfördelning från RUN Företagsjouren	Delårsrapport 02 RÖ 2023-3714	843	843	843
Omfördelning från RUN Cirkus- och dansutveckling	Delårsrapport 02 RÖ 2023-3714	884	884	884
Omfördelning till HSN OB	Delårsrapport 03 RÖ 2023-4169	-50 000	-50 000	-50 000
Summa		-34 978	-34 978	-34 978

Bilaga 3 - Regionbidrag per styrelse/nämnd

HÄLSO- OCH SJUKVÅRDSNÄMNDEN

Belopp i tusentals kronor	2024	2025	2026	
Regionbidrag enligt Treårsbudget 2023-2025	14 526 100	14 526 100	14 526 100	
Rampåverkande beslut (enligt specifikation)	409 983	409 983	409 983	
Regionbidrag enligt tidigare beslut	14 936 083	14 936 083	14 936 083	
Förstärkning vård	17 000	17 000	17 000	
Avveckling av subventionerad grundvaccination mot TBE av vuxna	-15 000	-15 000	-15 000	
Tillbakadraget genomförande av etablering av BB-mottagning LiM	-2 000	-2 000	-2 000	
Indexuppräknig	492 891	492 891	492 891	
Förändrat regionbidrag av nya beslut	492 891	492 891	492 891	
Summa regionbidrag	15 428 974	15 428 974	15 428 974	
Specifikation av rampåverkande beslut efter Treårsbudget 2023-2025				
Omfördelning till RS Projektledare RLK	Delårsrapport 10 RS 2022-13045	-5 300	-5 300	-5 300
Omfördelning till FIN (reg.gem) Licenser Tessa	Delårsrapport 10 RS 2022-13045	-6 739	-6 739	-6 739
Omfördelning till FIN (reg.gem) BI-resurs	Delårsrapport 10 RS 2022-13045	-900	-900	-900
Tvingande flytt Patologen	Bokslutsrapport RÖ 2023-917	1 291	1 291	1 291
Tvingande flytt Kardiologen	Bokslutsrapport RÖ 2023-917	2 298	2 298	2 298
Omfördelning till RS Jämställda löner	Bokslutsrapport RÖ 2023-917	-1 048	-1 048	-1 048
Omfördelning till RS Politisk ledning	Bokslutsrapport RÖ 2023-917	-500	-500	-500
Omfördelning till RS Gasansvar	Bokslutsrapport RÖ 2023-917	-1 078	-1 078	-1 078
Omfördelning AGA	Delårsrapport 02 RÖ 2023-3714	302 309	302 309	302 309
Omfördelning till RS vårdlots	Delårsrapport 02 RÖ 2023-3714	-350	-350	-350
Omfördelning till HSN OB	Delårsrapport 03 RÖ 2023-4169	50 000	50 000	50 000
Kompensation lönerörelse	Delårsrapport 04 RÖ 2023-4176	70 000	70 000	70 000
Summa		409 983	409 983	409 983

TRAFIK- OCH SAMHÄLLSPLANERINGSNÄMNDEN

Belopp i tusentals kronor	2024	2025	2026	
Regionbidrag enligt Treårsbudget 2023-2025	938 594	938 594	938 594	
Rampåverkande beslut (enligt specifikation)	-250	-250	-250	
Regionbidrag enligt tidigare beslut	938 344	938 344	938 344	
Generell besparing	-20 000	-20 000	-20 000	
Mälardalstrafik	8 342	8 342	8 342	
Indexuppräknig	28 754	28 754	28 754	
Förändrat regionbidrag av nya beslut	17 096	17 096	17 096	
Summa regionbidrag	955 440	955 440	955 440	
Specifikation av rampåverkande beslut efter Treårsbudget 2023-2025				
Omfördelning till RS Politisk ledning	Bokslutsrapport RÖ 2023-917	-250	-250	-250
Summa		-250	-250	-250

Bilaga 3 - Regionbidrag per styrelse/nämnd

REGIONUTVECKLINGSNÄMNDEN

Belopp i tusentals kronor	2024	2025	2026	
Regionbidrag enligt Treårsbudget 2023-2025	286 983	286 983	286 983	
Rampåverkande beslut (enligt specifikation)	-5 349	-5 349	-5 349	
Regionbidrag enligt tidigare beslut	281 634	281 634	281 634	
Generell besparing	-6 000	-6 000	-6 000	
Indexuppräknig	9 096	9 096	9 096	
Förändrat regionbidrag av nya beslut	3 096	3 096	3 096	
Summa regionbidrag	284 730	284 730	284 730	
Specifikation av rampåverkande beslut efter Treårsbudget 2023-2025				
Omfördelning till RS Politisk ledning	Bokslutsrapport RÖ 2023-917	-250	-250	-250
Omfördelning AGA	Delårsrapport 02 RÖ 2023-3714	700	700	700
Omfördelning till RS Energikontor	Delårsrapport 02 RÖ 2023-3714	-2 000	-2 000	-2 000
Omfördelning till RS Planering gymnasial utbildn.	Delårsrapport 02 RÖ 2023-3714	-1 000	-1 000	-1 000
Omfördelning till RS Regional marknadsföring	Delårsrapport 02 RÖ 2023-3714	-1 072	-1 072	-1 072
Omfördelning till RS Företagsjouren	Delårsrapport 02 RÖ 2023-3714	-843	-843	-843
Omfördelning till RS Cirkus- och dansutveckling	Delårsrapport 02 RÖ 2023-3714	-884	-884	-884
Summa		-5 349	-5 349	-5 349

Bilaga 4 - Sammanställning regionstyrelsens regionbidrag samt regiongemensamt 2024

Belopp i tusentals kronor	not 1	not 2	Summa
	Regionbidrag	Regiongemensamt	
Bidrag som förmedlas till Regionledningskontoret	582 487	725 968	1 308 455
Regionens revisorer	13 058		13 058
Politisk ledning	74 844		74 844
Regionledning	285 242	94 595	379 837
Regiongemensamma verksamheter/projekt	209 343	631 373	840 716
Bidrag som hanteras inom Regionstyrelsen	571 845		571 845
Forskning och utveckling	372 397		372 397
ST-/AT-läkare	168 658		168 658
Särskilt riktade medel	26 920		26 920
Engångsmedel	3 870		3 870
Summa	1 154 332	725 968	1 880 300

Not 1 Förändring regionbidrag

Treårsbudget 2023-2025 exklusive engångsmedel	1 157 628
RÖ 2022-13045 ALF-statsbidrag 2023	4 666
RÖ 2022-13045 Omfördelning från HSN Projektledningsresurser	5 300
RÖ 2023-917 Omfördelning jämställda löner	1 048
RÖ 2023-917 Omfördelning från HSN/TSN/RUN Politisk ledning	1 000
RÖ 2023-917 Från FIN oförutsedda behov Politisk ledning	1 000
RÖ 2023-917 Kommunikationstjänst vaccination	817
RÖ 2023-917 Från HSN Gasansvar	1 078
RÖ 2023-917 Omfördelning Cosmic till regiongemensamt bidrag	-10 000
RÖ 2023-917 Delreglering beting RLK	-15 000
RÖ 2023-917 Intern omfördelning RLK Test och innovation	2 000
RÖ 2023-3714 (DÅ02) Omfördelning AGA	16 964
RÖ 2023-3714 (DÅ02) Omfördelning vårdlots	350
RÖ 2023-3714 (DÅ02) Omfördelning Energikontor	2 000
RÖ 2023-3714 (DÅ02) Omfördelning Planering gymnasial utbildning	1 000
RÖ 2023-3714 (DÅ02) Omfördelning Regional marknadsföring	1 072
RÖ 2023-3714 (DÅ02) Omfördelning Företagsjouren	843
RÖ 2023-3714 (DÅ02) Omfördelning Cirkus- och dansutveckling	884
RÖ 2023-4169 (DÅ03) Omfördelning OB	-50 000
Treårsbudget 2024-2026 Generell besparing	-24 000
Treårsbudget 2024-2026 Indexuppräknings 2024	26 812
Treårsbudget 2024-2026 ST-läkare i primärvård	15 000
Treårsbudget 2024-2026 Life science Precisionshälsa	10 000
Treårsbudget 2024-2026 exklusive engångsmedel	1 150 462
RÖ 2023-2167 Svåra hudsjukdomar (2024-2026) - engångsmedel	2 000
RÖ 2023-2365 Högisoleringsvård - engångsmedel	1 870
Treårsbudget 2024-2026 inklusive engångsmedel	1 154 332

Not 2 Förändring regiongemensamt

Treårsbudget 2023-2025	691 378
RÖ 2022-13045 Omfördelning från HSN Tessa-licenser RLK	6 739
RÖ 2022-13045 Omfördelning från HSN BI-resurs RLK	900
RÖ 2023-917 Omfördelning Cosmic till regiongemensamt bidrag	10 000
RÖ 2023-917 Delreglering beting RLK	-20 000
RÖ 2023-917 Intern omfördelning RLK Test och innovation	-2 000
RÖ 2023-3714 (DÅ02) Omfördelning AGA	15 759
Treårsbudget 2024-2026 Indexuppräknings 2024	23 192
Treårsbudget 2024-2026	725 968

Bilaga 5 - Resultaträkning (blandmodell)

Belopp i miljoner kronor och löpande priser

	Region Östergötland			Regionkoncern		
	2024	2025	2026	2024	2025	2026
Verksamhetens intäkter	4 807	4 839	4 879	5 807	5 839	5 879
Verksamhetens kostnader	-21 778	-22 381	-23 199	-22 678	-23 281	-24 099
Avskrivningar	-1 010	-1 030	-1 050	-1 100	-1 120	-1 140
Verksamhetens nettokostnader	-17 981	-18 572	-19 370	-17 971	-18 562	-19 360
Skatteintäkter	13 811	14 441	15 087	13 811	14 441	15 087
Generella statsbidrag och utjämning	2 731	2 724	2 766	2 731	2 724	2 766
Generella statsbidrag - läkemedel	1 548	1 571	1 595	1 548	1 571	1 595
Verksamhetens resultat	109	164	78	119	174	88
Finansiella intäkter	190	210	220	190	210	220
Finansiella kostnader	-904	-374	-298	-914	-384	-308
Resultat efter finansiella poster	-605	0	0	-605	0	0
Extraordinära poster	0	0	0	0	0	0
Årets resultat	-605	0	0	-605	0	0

Bilaga 5 - Kassaflödesanalys (blandmodell)

Belopp i miljoner kronor och löpande priser

	Region Östergötland			Regionkoncern		
	2024	2025	2026	2024	2025	2026
DEN LÖPANDE VERKSAMHETEN						
Årets resultat	-605	0	0	-605	0	0
Justering för ej likviditetspåverkande poster (not 1)	2 859	1 660	1 400	2 958	1 760	1 500
Utbetalning av avsättningar för pensioner	-247	-280	-300	-247	-280	-300
Realisationsresultat vid försäljning av anläggningstillgångar						
Medel från verksamheten före förändring av rörelsekapital	2 007	1 380	1 100	2 106	1 480	1 200
Ökning/minskning kortfristiga fordringar	-75			-75		
Ökning/minskning förråd och varulager	0	0	0	0	0	0
Ökning/minskning kortfristiga skulder	-104	-175	-188	-106	-208	-229
Kassaflöde från den löpande verksamheten	1 828	1 205	912	1 925	1 272	971
INVESTERINGSVERKSAMHETEN						
Investering i immateriella anläggningstillgångar						
Försäljning av immateriella anläggningstillgångar						
Investering i materiella anläggningstillgångar	-1 325	-1 300	-1 300	-1 422	-1 357	-1 349
Försäljning av materiella anläggningstillgångar						
Ökning långfristiga fordringar						
Förvärv av finansiella tillgångar	-1 003	-405		-1 003	-415	
Avyttring av finansiella tillgångar			388			378
Kassaflöde från investeringsverksamheten	-2 328	-1 705	-912	-2 425	-1 772	-971
FINANSIERINGSVERKSAMHETEN						
Nyupptagna lån	500	500		500	500	
Amortering av skuld						
Kassaflöde från finansieringsverksamheten	500	500	0	500	500	0
Justering av ingående eget kapital						
Årets kassaflöde	0	0	0	0	0	0
Likvida medel vid årets början	552	552	552	592	592	592
Likvida medel vid årets slut	552	552	552	592	592	592
Not 1 Justering för ej likviditetspåverkande poster						
Avskrivningar/nedskrivningar	1 010	1 030	1 050	1 100	1 120	1 140
Gjorda avsättningar pensioner	2 039	840	570	2 048	850	580
Övriga avsättningar						
Orealiserade kursförändringar	-190	-210	-220	-190	-210	-220

Bilaga 5 - Balansräkning (blandmodell)

Belopp i miljoner kronor och löpande priser

TILLGÅNGAR	Region Östergötland			Regionkoncern		
	2024	2025	2026	2024	2025	2026
Anläggningstillgångar						
Immateriella anläggningstillgångar	82	82	82	82	82	82
<i>Mark, byggnader och tekniska anläggningar</i>	9 406	9 500	9 574	9 406	9 500	9 574
<i>Maskiner och inventarier</i>	2 833	3 009	3 185	3 633	3 776	3 911
Materiella anläggningstillgångar	12 239	12 509	12 759	13 039	13 276	13 485
Finansiella anläggningstillgångar	128	128	128	168	168	168
Summa anläggningstillgångar	12 449	12 719	12 969	13 289	13 526	13 735
Omsättningstillgångar						
Förråd m m	340	340	340	340	340	340
Fordringar	2 500	2 500	2 500	2 425	2 425	2 425
Kortfristiga placeringar (pensionsförvaltning)	6 548	7 163	6 995	6 548	7 163	6 995
Kortfristiga placeringar (finansförvaltning)	550	550	550	550	550	550
Kassa och bank	2	2	2	42	42	42
Summa omsättningstillgångar	9 940	10 555	10 387	9 905	10 520	10 352
Summa tillgångar	22 389	23 274	23 356	23 194	24 046	24 087
EGET KAPITAL, AVSÄTTNINGAR OCH SKULDER	2024	2025	2026	2024	2025	2026
Eget kapital						
Årets resultat	-605	0	0	-605	0	0
Övrigt eget kapital	7 319	6 714	6 714	7 439	6 834	6 834
Summa eget kapital	6 714	6 714	6 714	6 834	6 834	6 834
Avsättningar						
Avsättningar för pensioner och liknande förpliktelser	11 719	12 279	12 549	11 734	12 294	12 564
Andra avsättningar	24	24	24	34	34	34
Summa avsättningar	11 743	12 303	12 573	11 768	12 328	12 598
Skulder						
Långfristiga skulder	525	1 025	1 025	935	1 435	1 435
Kortfristiga skulder	3 407	3 232	3 044	3 657	3 449	3 220
Summa skulder	3 932	4 257	4 069	4 592	4 884	4 655
Summa eget kapital, avsättningar och skulder	22 389	23 274	23 356	23 194	24 046	24 087
Panter och ansvarsförbindelser:						
Pensionsförpliktelser som ej upptagits bland skulder/avsättningar	6 732	6 437	6 088	6 732	6 437	6 088
Övriga ansvarsförbindelser	455	455	455	1 336	1 336	1 336