



ETT GOTT LIV
REFORMER FÖR REGION UPPSALA
REGIONPLAN OCH BUDGET 2025-2027

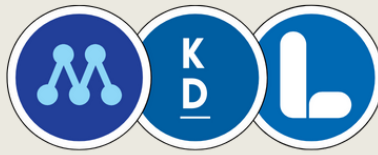


**REGION
UPPSALA**

INNEHÅLL

INNEHÅLL	2
Borgerlig allians: Region Uppsala behöver reformer för ett attraktivare och friare län	4
INRIKTNING OCH VISION	5
<i>REFORMER</i>	<i>6</i>
Nationell styrning och finansiering av sjukvården – en anpassning av skattesats	6
Ny finansieringsmodell för sjukhusvården	6
Bättre affärer – ett sätt att minska Region Uppsalas kostnader	6
Stärkt strategisk ledning för hälso- och sjukvård	6
Kapade vårdköer	6
Sammanslagning av psykiatri och habilitering	7
Precisionsmedicin möter framtidens vårdbehov	7
Bologisering av folkandvården	7
Stärk primärvårdens organisation	7
Stärk primärvårdens ekonomi	8
Mobil primärvård - utbyggd äldrevårdsenhet (ÄVE) och mobila närvårdsteam (MNT)	8
Närmottagningar	8
En primärvård för de med störst behov - habiliteringens husläkarmottagning	8
Kraftens hus – en stärkt rehabilitering för cancerpatienter	9
En offentligt driven slott- och konferensanläggning: en dålig idé	9
Skottpengar på skarv	9
<i>REGIONPLAN OCH BUDGET 2025–2027</i>	<i>10</i>
Utgångsläge	10
Nära vård	10
Stärkt civilt försvar	10
Vård på bäst omhändertagandenivå	10
Bekämpa välfärdsbrottslighet	10
Statlig styrning av vården	10
Förbättrad upphandlingsfunktion	11
Stärkt ledningsfunktion	11
Utvecklad styrning av primärvården	11
Attraktiv arbetsgivare	11
Arbetsmiljöcertifiering	11
Kompetensförsörjning	11
Mindre administration, mer Ai	11
Resepolicy för social hållbarhet	12
Parkering vid Akademiska sjukhuset	12
Krigsplacering av medarbetare	12
Hög tillgänglighet	12
Patientkontor för kortade vårdköer	12
Ökad tillgänglighet i primärvården	12
Ökad tillgänglighet i hörselvården	12
Samlat vårdansvar för psykiatri och habilitering	12
Satsning på primärvården för ökad tillgänglighet	13
”Närmottagning”, en ny vårdnivå	13
Precisionsmedicin	13
God kvalitet med ekonomi i balans	14
Finansiering genom beställar-utföraremodell	14
God kvalitet och omställning till effektiv och nära vård	14
Mobila team & äldrevårdsenhet	14

Utveckling av habiliteringen	14
Kraftens hus för bästa cancervård	15
Förlossningsvård	15
Minskad administration	15
Våga ompröva förvaltningsformer	15
Region Uppsalas fastigheter	16
Hållbar konkurrenskraftig utveckling	16
Ökat ansvar för regionala utvecklingsnämnden	16
Grön näring	16
Arlanda flygplats, strategiskt viktig för hela regionen	16
Skydda Upplandskusten från skarv	17
Utred utveckling av Rullsands camping.....	17
Sommarlovskort	17
Kultur & bildning.....	18
Utbildning.....	18
Kulturinstitutioner.....	18
Kulturarvstrappa	18
<i>EKONOMI - ÄNDRINGAR JÄMFÖRT MED STYRETS BUDGET</i>	<i>19</i>
Satsningar i SVMpC-budgeten som Kristdemokraterna strukit, alternativt finansierat på annat sätt ..	19
<i>ANSLAG TILL STYRELSER OCH NÄMNDER 2025</i>	<i>20</i>



REGION UPPSALA

BORGERLIG ALLIANS: REGION UPPSALA BEHÖVER REFORMER FÖR ETT ATTRAKTIVARE OCH FRIARE LÄN

Alliansen bestående av Moderaterna, Kristdemokraterna, Liberalerna och Centerpartiet styrde efter valet 2022 Region Uppsala och vi hade en gemensam reformagenda som summerades i Wikavtalet.

I Wikavtalet lade vi fram våra gemensamma reformer och prioriteringar för att möta regionens utmaningar för invånarnas bästa. Vi var fast beslutna att ta ansvar för regionen och fortsätta arbetet med de påbörjade reformerna och 2024–2026 hade kunnat bli avgörande år.

Realiserandet av Wikavtalet sattes stopp för den 14 februari 2024 efter Centerpartiets vänstersväng in till ett vänsterstyre i Region Uppsala. Nu riskerar regionen att tappa fart. Men Moderaternas, Kristdemokraternas och Liberalernas övertygelse och ambitioner består.

God kvalitet och kostnadseffektivitet går hand i hand. Ett gott ledarskap, verksamhetsutveckling och systematiskt förbättringsarbete är avgörande för att uppnå detta. Det är helt nödvändigt att Region Uppsala behåller fokus på en långsiktigt hållbar ekonomi.

Vi vill förbättra tillgängligheten inom alla regionens verksamheter. Vi vill stärka valfriheten och göra det enklare för patienter att jämföra och välja vårdgivare. Vården måste fortsätta flyttas närmare människorna och vi strävar efter att primärvården ska erhålla 25 procent av vårdens budget.

En bra arbetsmiljö där medarbetarna trivs, mår bra och känner stolthet över sin arbetsplats är A och O. Regionen måste kunna rekrytera och behålla de medarbetare som behövs för att öppna fler vårdplatser. Löneutveckling, friskvård, möjlighet till återhämtning och kompetensutveckling är nödvändiga åtgärder. Vi måste minska beroendet av hyrpersonal och ta tillvara seniora medarbetares erfarenheter och kunskaper. De som har arbetat länge för Region Uppsala ska känna sig uppskattade.

Region Uppsala ska vara ett hållbart och konkurrenskraftigt län. Vi behöver bidra till att målen i Agenda 2030 uppfylls och tillsammans med näringslivet och andra aktörer utveckla kulturen.

För Moderaterna, Kristdemokraterna och Liberalerna är ambitionen inte slut. Vi fortsätter uthålligt och beslutsamt vår strävan mot ett attraktivt och friare län.

För Borgerlig allians

Emilie Orring (M), gruppledare

Björn-Owe Björk (KD), gruppledare

Malin Sjöberg Högrell (L), gruppledare



INRIKTNING OCH VISION

Vi befinner oss i en svår och utmanande tid präglad av inflation, ökade kostnader, klimatförändringar och ett allvarligt säkerhetspolitiskt läge. Dessa påfrestningar påverkar samhället på alla nivåer och ställer höga krav på vår förmåga att anpassa och stärka våra grundläggande uppdrag. För Region Uppsala innebär detta att Kristdemokraterna ser ett akut behov av att fokusera på och stärka regionens olika kärnuppdrag.

Vi ser även ett behov av omfattande reformer för att kunna bibehålla Region Uppsala och Akademiska sjukhusets position som ett av världens främsta sjukhus, samtidigt som vi vill flytta viss vård närmare länets invånare. För att säkerställa en jämlik och kvalitativ sjukvård för alla behöver svensk sjukvård reformeras. Kristdemokraterna tror på en framtid där staten tar över ansvaret för styrning och finansiering av sjukvården. En sådan reform skulle på sikt leda till en mer jämlik och effektiv vårdstruktur, som också gör vården mer tillgänglig.

Akademiska sjukhuset, en av Europas främsta vårdinstitutioner, står inför utmaningar som inte kan lösas med en skattebas från endast 400 000 invånare. Denna ekvation går inte ihop på lång sikt, vilket ytterligare förstärker behovet av statlig styrning och finansiering av sjukvården.

För att understryka behovet av en sådan omstrukturering vill Kristdemokraterna harmonisera regionskatten till riksgenomsnittet och finansierar därför en skattesänkning med 4 öre i Region Uppsala. Detta steg markerar vår övertygelse om att en centraliserad finansiering är nödvändig för att säkerställa en jämlik och tillgänglig sjukvård i Sverige.

Utöver vårdförslagen motsätter sig Kristdemokraterna den kraftiga utbyggnaden i sydöstra staden som Uppsala kommun föreslår. Vi tror på en småskalig samhällsutveckling med småhus istället för tät bebyggelse. Därför motsätter vi oss även byggandet av spårväg i Uppsala och vill istället rikta resurserna mot att utveckla vården ytterligare.

Vår budget för 2025 visar på att en annan utveckling för Uppsala län är möjlig, där tillgängligheten till sjukvård för länets invånare blir väsentligt bättre än idag.

Björn-Owe Björk

Regionråd, Kristdemokraterna



REFORMER

Nationell styrning och finansiering av sjukvården – en anpassning av skattesats

För att säkerställa en jämlik sjukvård med hög kvalitet för alla behöver hela den svenska sjukvård reformeras – Sverige är för litet för att ha 21 sjukvårdssystem. Kristdemokraterna vill därför att staten tar över ansvaret för styrning och finansiering av sjukvården. En sådan reform skulle på sikt leda till en mer jämlik och effektiv vårdstruktur, som också gör vården mer tillgänglig. Akademiska sjukhuset, en av Europas främsta vårdinstitutioner, står inför utmaningar som inte kan lösas med en skattebas från endast 400 000 invånare. Denna ekvation går inte ihop på lång sikt, vilket ytterligare förstärker behovet av statlig styrning och finansiering av sjukvården.

Kristdemokraterna ser behov av omfattande reformer för att kunna bibehålla Region Uppsala och Akademiska sjukhusets position som ett av världens främsta sjukhus, samtidigt som vi vill flytta viss vård närmare länets invånare.

För att understryka behovet av en sådan omstrukturering vill Kristdemokraterna harmonisera regionskatten till riksgenomsnittet och finansierar därför en skattesänkning med 4 öre i Region Uppsala. Detta steg markerar vår övertygelse om att en centraliserad finansiering är nödvändig för att säkerställa en jämlik och tillgänglig sjukvård i Sverige.

Ny finansieringsmodell för sjukhusvården

Dagens anslagsfinansiering av sjukhusvården har visat sig innehålla stora brister. Bl. a hämmar den ökad vårdproduktion liksom den försvårar flytt av vård mellan exempelvis Akademiska sjukhuset och Lasarettet i Enköping. Kristdemokraterna vill därför införa en ny finansieringsmodell för sjukhusvård som främjar vårdproduktion och underlättar flytt av sjukhusvård mellan olika aktörer. En finansieringsmodell beställar–utförare skulle troligt fungera väsentligt bättre för exempelvis länssjukvård.

Bättre affärer – ett sätt att minska Region Uppsalas kostnader

Region Uppsala upphandlar idag varor och tjänster för ca 8 miljarder kronor per år. Kristdemokraterna satsar medel för att utveckla ett strategiskt arbetssätt för kategoristyrda upphandling. Erfarenheten visar att offentliga aktörer som inför mer kategoristyrda affärsmodeller och upphandlingar i genomsnitt kan minska sina kostnader med 10 procent. Kristdemokraterna gör en treårssatsning i



budgeten som stärker upphandlingsfunktionen med 6,3 miljoner kronor/år. Detta bedöms ha en potential med en kostnadsminskning i Region Uppsalas upphandlingar med mellan 728–977 miljoner kronor under planperioden. För 2025 bedöms en besparing om 166 miljoner kronor kunna uppnås genom att Region Uppsala gör bättre affärer.

Stärkt strategisk ledning för hälso- och sjukvård

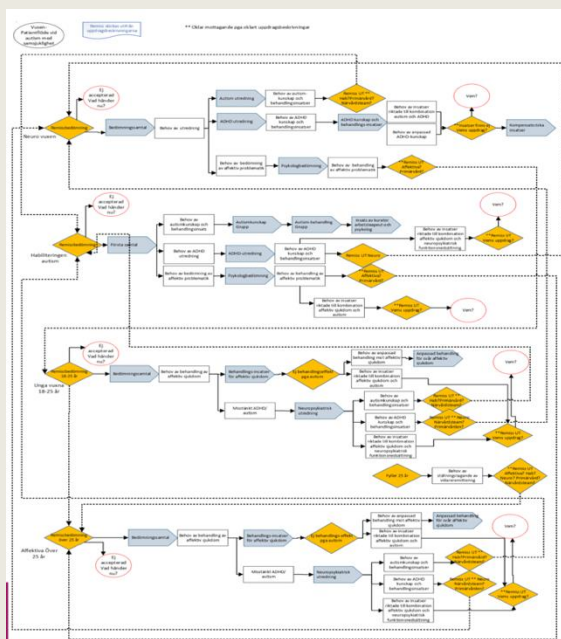
Region Uppsala saknar idag en strategisk ledning som har ansvar för sjukvårdssystemet i sin helhet. Kristdemokraterna ser behov av en stärkt ledningsfunktion som tar helhetsansvaret; som kan analysera brister i vårdkedjor eller föreslå flytt av verksamheter mot en mer nära vård. Idag saknas exempelvis en funktion med ett samlat ansvar för utveckling av primärvård och nära vård i Uppsala län. Likaså behöver strategiska ledningsfunktioner stärkas vid införandet av ny finansieringsmodell för sjukhusvården. Vi föreslår därför att mandatet för en stärkt strategisk ledning utvecklas där ansvaret för olika områden tydliggörs.

Kapade vårdköer

Drygt 4000 patienter har i nuläget fått vänta mer än 180 dagar på ett första besök och/eller behandling i Uppsala län. Detta är en situation som är helt orimligt. För att komma tillrätta med vårdköerna och öka tillgängligheten har Kristdemokraterna en palett av åtgärder vi vill vidta. På sikt vill vi få till en utvecklad produktionsplanering inom sjukvårdsregionen där regionerna gemensamt vidtar åtgärder för att hjälpa varandra att säkerställa god tillgänglighet. I årets budget förstärks Region Uppsalas patientkontor med ett tydligare uppdrag att slussa patienter inom de områden där Region Uppsala inte lever upp till vårdgarantin. Vidare gör vi en satsning om 250 miljoner kronor i syfte att kapa vårdköer.

Sammanslagning av psykiatri och habilitering

Idag utgör Region Uppsalas organisation ett hinder för patienter med en samsjuklighetsproblematik med behov av specialistvård från både psykiatri och habilitering. 2022 slutfördes en kartläggning av vårdprocesser för ett antal vårdförlopp som visade att man helst bör vara processingenjör för att kunna få vård med dagens organisation. Kristdemokraterna föreslår därför att man under 2025 slår ihop specialistpsykiatrin och specialisthabiliteringen till en egen förvaltning i syfte att göra Region Uppsalas organisation mer patientcentrerad.



Översiktsbild över vårdprocess för vuxna med autism.
Bildkälla, se qr-kod.

Precisionsmedicin möter framtidens vårdbehov

Kristdemokraterna beslutade inom föregående regionstyre om en strategisk satsning på precisionsmedicin vid Akademiska sjukhuset. Precisionsmedicin innebär att välja rätt behandling för rätt sjukdom, vid rätt tid, till rätt patient genom avancerade diagnostikmetoder som kartläggning av arvs massa och utbildningstekniker. Denna metod ger förutsättningar för jämställd och hållbar vård, individanpassad diagnostik och behandling. Precisionsmedicin leder till vård med hög effektivitet och minskade biverkningar, ökad livskvalitet för patienter och positiva hälsoekonomiska effekter. Kristdemokraterna satsar i sin budget ytterligare 10 miljoner kronor inom området, inklusive utvecklingen av ATMP (advanced therapy medical products). Med denna satsning kan Akademiska sjukhuset fortsätta vara ledande inom medicinsk innovation och

vårdkvalitet, vilket förbättrar patientvården och möter framtidens vårdbehov effektivt.

Bolagisering av folktandvården

För att säkerställa en fortsatt konkurrenskraftig tandvård i Region Uppsala föreslår Kristdemokraterna att Folktandvården bolagiseras. Med framväxten av flera stora fristående tandkliniker i länet står vi inför en ökad konkurrens som kräver att vi anpassar vår verksamhet för att behålla och attrahera högkvalificerad personal.

Genom att bolagisera Folktandvården kan vi skapa en mer flexibel och dynamisk organisation som snabbare kan svara på marknadens krav och patienternas behov. Bolagisering möjliggör också en mer effektiv resursanvändning och ger bättre förutsättningar att utveckla och investera i modern teknik och behandlingar. Med dessa förändringar kan vi bibehålla vår position som ledande tandvårdsleverantör i länet och säkerställa en hållbar och högkvalitativ tandvård för framtiden.

Stärk primärvårdens organisation

För att renodla och stärka primärvårdsuppdraget och för att skapa likvärdiga förutsättningar mellan fristående aktörer och regionens verksamheter i egen regi, föreslår Kristdemokraterna att primärvården i Region Uppsala omstruktureras antingen i ett intraprenadformat eller i ett bolag. Dagens förvaltningsmodell är ineffektiv och går med underskott och har svårt att anpassa sig till samhällsförändringar, såsom minskade patientantal. Dessutom har regionens primärvård sämre tillgänglighet jämfört med fristående alternativ.

Genom att exempelvis bolagisera primärvården kan vi skapa en mer flexibel och dynamisk organisation som bättre kan svara på patienternas behov och förväntningar. Detta möjliggör också en mer affärsmässig hantering av resurser, vilket säkerställer ekonomisk hållbarhet och effektivitet. Bolagisering kommer även att främja en rättvis konkurrens mellan fristående och regionens primärvårdsverksamheter, vilket i sin tur driver på kvalitetsutvecklingen.

Kristdemokraterna vill också flytta mer vård från sjukhus till primärvård och utveckla den nära vården. Vi tar steg mot att öka finansieringen av primärvården jämfört med sjukhusvården, vilket är avgörande för att möta framtidens vårdbehov. Med dessa förändringar kan vi säkerställa att primärvården i Region Uppsala står stark inför framtida utmaningar och fortsätter att erbjuda invånarna den bästa möjliga vården.

Stärk primärvårdens ekonomi

För att nå Socialstyrelsens mål om 1100 listade patienter per läkare i primärvården, föreslår Kristdemokraterna en satsning på 70 miljoner kronor för 2025. Denna investering är avgörande för att utveckla den nära vården och förbättra tillgängligheten och kvaliteten i primärvården i Region Uppsala. Målet är att 25% av resurserna i vården 2030 går till den nära vården

Med de extra resurserna kan vi anställa fler läkare och vårdpersonal, vilket minskar arbetsbelastningen och förbättrar arbetsmiljön. Detta leder till kortare väntetider och mer tid för varje patient, vilket förbättrar vårdens kvalitet och patienternas upplevelse. Dessutom möjliggör satsningen att mer vård kan flyttas från sjukhusen till primärvården, vilket avlastar sjukhusens akutavdelningar och specialistkliniker.

Investeringen omfattar även modern utrustning och digitala verktyg för att effektivisera vårdprocesserna och stärka möjligheterna till digitala vårdmöten. Genom att prioritera och investera i primärvården kan vi erbjuda invånarna i Region Uppsala en mer tillgänglig, effektiv och kvalitativ vård. Vidare vill vi ändra regelverket och konkurrensutsätta eller ändra prissättningen för primärvårdens nyttjande av medicinsk service, såsom röntgen och labb, så att dessa kostnader blir marknadsmässiga. Idag har Region Uppsala ett regelverk som gör att primärvården tvingas subventionera Akademiska sjukhuset på ett sätt som är orimligt.

Mobil primärvård - utbyggd äldrevårdsenhet (ÄVE) och mobila närvårdsteam (MNT)

2023 utredde Region Uppsala förutsättningar för, och konsekvenser av, att utveckla dagens äldrevårdsenhet och mobila team. Utredningen visar att verksamheten idag väsentligt minskar behovet av vårdplatser på sjukhus då patienter istället vårdas i hemmet. Där får de dessutom vård redan innan de blir så sjuka att behovet av sjukhusvård minskar. Utredningen visar också att regionen idag bara når 17 % av personer i behov av mobila närvårdsteam och 10 % av personerna i behov av äldrevårdsenheten. Utredningen visar att en kraftig utökning av dessa verksamheter har potential till kostnadsbesparing på 2,3 miljarder kronor till 2030, med en årlig kostnadsbesparing på 170 miljoner kronor per år 2026.

Närmottagningar

För att tillgodose invånarnas behov av vård vill KD införa en ny vårdnivå: Närmottagning. Närmottagningen ska vara knuten till en vårdcentral, men kan ha ett mindre vårdutbud mer anpassat efter invånarnas behov. Närmottagningarna finansieras genom att patienter tillåts lista sig på där. Dagens vårdcentralfilialer och distriktsköterskemottagningar kan med fördel utgöra grunden nya närmottagningar.

En primärvård för de med störst behov - habiliteringens husläkarmottagning

Kristdemokraterna föreslår att 10,5 miljoner kronor satsas för att utveckla Habiliteringens husläkarmottagning till en fullödig primärvårdsenhet. Detta är en viktig investering för att säkerställa en anpassad primärvård till en ofta mycket utsatt grupp.

Habiliteringens husläkarmottagning är idag en liten primärvårdsverksamhet där läkaren sköter de allmänmedicinska hälsoproblemen i nära samverkan med kommunal hälso- och sjukvård, speciallistläkare och personal vid habiliteringen. Med Kristdemokraternas satsning kan vi utveckla denna enhet till en mer fullödig primärvårdsverksamhet. Patienter vid mottagningen har ofta komplexa medicinska behov som kräver en noggrann samordning av vårdresurser. Detta inkluderar personer som på grund av fysiska eller psykiska funktionshinder har svårt att få sina behov tillgodosedda inom den ordinarie primärvården. Genom att stärka Habiliteringens husläkarmottagning kan vi säkerställa att dessa patienter får den kontinuerliga och specialiserade vård de behöver, vilket förbättrar deras livskvalitet och hälsa. Denna satsning är ett steg mot att erbjuda en mer inkluderande och tillgänglig vård för alla invånare i Region Uppsala.



Kraftens hus - en stärkt rehabilitering för cancerpatienter

Cancer är en svår sjukdom som drabbar både individen och närstående. Utvecklingen har glädjande nog gått framåt och idag lever cirka 600 000 personer med cancer, vilket är nästan en fördubbling jämfört med för 20 år sedan. Men både sjukdomen och behandlingen är tuff mot kroppen och psyket, studier indikerar att de som lever med cancer mår relativt dåligt.

Därför är behovet av att satsa på förbättrad rehabilitering viktigt för allt fler individer, närstående och samhället. Behovet av utveckling uppmärksammas både i EU:s cancerplan liksom i Sverige Nationella cancerplan.

Som ett led i att stärka svensk cancervård ingår Regeringen och SKR en årlig överenskommelse, Jämlik och effektiv cancervård med kortare väntetider 2024. I överenskommelsen lyfts särskilt att "RCC ska, tillsammans med patient- och närståendeföreträdare, arbeta för att stärka patientens förmåga till en aktiv rehabilitering, exempelvis genom stöd till initiativ så som Kraftens hus."

Just nu inleds även ett arbete med att göra en översyn av den nationella cancerstrategin. I det arbetet har den nationella cancersamordnaren, Kjell Ivarsson, aviserat att cancerrehabiliteringen behöver förbättras.

Vi anser att Region Uppsala ska erbjuda invånarna i regionen den bästa möjliga cancervården. Vi behöver därför fortsätta utveckla vår excellens inom alla områden av cancervården från tidig upptäckt och effektiva behandlingar till rehabilitering som är en avgörande del i att stötta individen till ett liv med hög livskvalitet och autonomi liksom bästa möjliga förutsättningar att snabbt kunna återgå i arbete.

Kraftens hus, med sitt beprövade framgångsrika arbetssätt, representerar ett banbrytande initiativ som har potential att bidra väsentligt till regionens mål inom cancervården. För en region som strävar efter att vara i framkant, anser vi att det är en självklarhet att investera i sådana innovativa lösningar. Vi prioriterar därför inrättandet av ett Kraftens hus i Uppsala län.

En offentligt driven slott- och konferensanläggning: en dålig idé

Wik Slott och konferensanläggning har länge kämpat med ekonomiska underskott. För att bättre använda skattebetalarnas pengar och säkerställa en hållbar framtid för anläggningen föreslår Kristdemokraterna att regionen utreder förutsättningarna för att på sikt sälja slottet.

Innan en eventuell försäljning vill vi undersöka möjligheterna att lägga ut driften av Wik Slott på entreprenad. Genom att engagera en extern entreprenör kan vi minska skattebetalarnas kostnad för Wiks slott. Att överlåta driften till en specialiserad entreprenör kan bidra till att utveckla slottets potential som en attraktiv konferensanläggning och besöksmål, öka antalet besökare och skapa fler arbetstillfällen i området. Med dessa åtgärder kan vi säkerställa att Wik Slott fortsätter att vara en värdefull resurs för länets invånare och besökare.

Skottpengar på skarv

Upplandskustens fiskbestånd är under hård press från säl och mellanskarv. Anledningen är att man i Bottenhavet bedrivit storskaligt trålfiske av predatorernas stapelföda strömming. Födobrist tvingar dem att i stället söka sin föda kustnära, vilket i sin tur slår mycket hårt mot vårt kustnära fiskbestånd. Ett parallellt problem är att mellanskarv tillåtits okontrollerad tillväxt. Resultatet har blivit en förödande obalans i det kustnära fiskebeståndet och ett hårt slag mot sportfiske och turism i Älvkarlebys, Tierps och Östhammars kommuner. Vi är av uppfattningen att jakten på skarvmåste öka för att säkerställa ekobalansen. Vid sidan av att påverka Länsstyrelsen att utöka skyddsjakten av skarv avsätter vi s.k. skottpengar för skydds jakt på skarv. Detta har visat sig vara en effektiv åtgärd i andra län för att begränsa skarvbeståndet.



REGIONPLAN OCH BUDGET 2025–2027

Utgångsläge

Den säkerhetspolitiska och ekonomiska utvecklingen i vår omvärld är osäker. Detta har lett till ett kraftigt försämrat läge för Region Uppsala samtidigt som utmaningar, eftersatt kompetensförsörjning och hög personalomsättning och orsakade av en åldrande befolkningen finns kvar.

En återhämtning för andelen sysselsatta beräknas ske 2025, som en effekt av stigande BNP-tillväxt. Inflationstakten framöver förväntas avta, och närma sig Riksbankens mål om två procent. Under 2023 har Region Uppsala vidtagit åtgärder som nu ger positiva resultat. En sådan åtgärd är beslutet från 2023 att fasa ut hyrpersonal. Som en följd har hyrpersonalen minskat under första kvartalet 2024.

NÄRA VÅRD

Befolkningen i länet beräknas att under åren 2023–2027 öka med 3,6 procent, till cirka 419 000 personer. Den demografiska utvecklingen ställer stora krav på omställningen av hälso- och sjukvården. Region Uppsala arbetar för att öka den nära vården och flytta ut bassjukvård från Akademiska sjukhuset. Tyvärr ökar fortfarande sjukhusvården mer än primärvården och i primärvården ökar läkarbesöken mer än besök till sjuksköterska och fysioterapeut i vår region. En fortsatt utveckling mot nära vård förutsätter en ökad finansieringen av primärvården jämfört med sjukhusvården så att primärvården står för 25% av vårdens totala budget.



STÄRKT CIVILT FÖRSVAR

Återuppbyggnaden av ett civilt försvar påverkar även Region Uppsala. Regionen behöver fortsätta arbetet så att vården fungerar även under kris och krig. Under 2025 ska därför arbetet med att krigsplacera vårdpersonal genomföras.

VÅRD PÅ BÄST OMHÄNDERTAGANDENIVÅ

Genom att sjuksköterskor eller fysioterapeut tar över vård de är bäst på kan fler få hjälp på bästa effektiva omhändertagandenivå (BEON). Fortfarande hindrar också regionens egna administrativa gränser vården att vara så effektiv och samordnad som möjligt. Ett exempel är behandlingen av personer med neuropsykiatriska funktionshinder där ansvaret delas mellan psykiatri och habiliteringen.

BEKÄMPA VÄLFÄRDSBROTTLIGHET

Ytterligare en utmaning är en ökande välfärdsbrottslighet och risk för korruption, något som även förekommit i Region Uppsalas verksamheter. Regionen behöver därför utveckla sina upphandlingsfunktioner för att säkerställa att regionen, genom sina inköp eller upphandlingar, inte bidrar till korruption eller annan kriminell verksamhet. Den nya funktionen för välfärdsbrottslighet ska fortsatt arbeta med frågan och se över skärpning av regelverk.

STATLIG STYRNING AV VÅRDEN

Akademiska sjukhuset, en av Europas främsta vårdinstitutioner, står inför utmaningar som inte kan lösas med en skattebas på endast 400 000 invånare. Exempelvis får Region Uppsalas invånare idag ta hela risken för de investeringar i vårdbyggnader och medicinsk utrustning som behövs för den högspecialiserade vården, investeringar som till största delen behövs för att ge vård till invånare i andra regioner. Ekvation går inte ihop på lång sikt, och därför finns behov av statlig styrning och finansiering av vården. Som förberedelse för detta harmonisera regionskatten till riksgenomsnittet och sänks därför med 4 öre.

FÖRBÄTTRAD UPPHANDLINGSFUNKTION

Region Uppsala upphandlar idag varor och tjänster för ca 8 miljarder kronor per år. Erfarenheten visar att offentliga aktörer som inför mer kategoristyrda affärsmodeller och upphandlingar i genomsnitt kan minska sina kostnader med 10 procent. En treårs-satsning i budgeten stärker upphandlingsfunktionen med 6,3 miljoner kronor per år. Detta bedöms kunna ge en kostnadsminskning i Region Uppsalas upphandlingar med mellan 728–977 miljoner kronor över perioden. För 2025 bedöms en besparing om 166 miljoner kronor kunna uppnås genom att Region Uppsala gör bättre affärer.

STÄRKT LEDNINGSFUNKTION

Det finns behov av en stärkt ledningsfunktion som tar ansvar för helheten i sjukvården, som kan analysera brister i vårdkedjor, föreslå flytt av verksamheter mot exempelvis en mer nära vård. Därför föreslås att mandatet för en stärkt strategisk ledning utvecklas där ansvaret för olika områden tydliggörs. Idag saknas exempelvis en funktion med ett samlat ansvar för utveckling av primärvård och nära vård i Uppsala län. Likaså behöver den strategisk ledningen stärkas vid införandet av ny finansieringsmodell för sjukhusvården.

UTVECKLAD STYRNING AV PRIMÄRVÅRDEN

För att renodla och stärka primärvårdsuppdraget samt skapa likvärdiga förutsättningar mellan fristående och regionens verksamheter, bör primärvården i Region Uppsala regi omstruktureras antingen i ett intraprenadformat eller i ett bolag. Genom förändringen skapas en mer flexibel och dynamisk organisation som bättre kan svara på patienternas behov och förväntningar. Detta möjliggör också en mer affärsmässig hantering av resurser, vilket säkerställer ekonomisk hållbarhet och effektivitet. Bolagisering eller intraprenad kommer även att främja en rättvis konkurrens mellan fristående och regionens primärvårdsverksamheter, vilket i sin tur driver på kvalitetsutvecklingen.

Attraktiv arbetsgivare

ARBETSMILJÖCERTIFIERING

En grundläggande förutsättning för att Region Uppsala ska vara en attraktiv arbetsplats är att våra medarbetare får goda förutsättningar att göra det jobb de anställs för. Investeringar i ökad vårdkvalitet är därför nära förknippade med att vara en attraktiv arbetsplats. Att vara en attraktiv arbetsplats är dock bredare än så, medarbetare ska ha möjlighet till vidareutveckling, möjlighet att påverka schemaläggning och till medarbetarinflytande. Under planperioden ska därför regionens arbetsplatser arbetsmiljöcertifieras.

KOMPETENSFÖRSÖRJNING

En förutsättning för att lyckas är att Region Uppsala har en god överblick av behovet av kompetensförsörjning. Antalet ST-läkare inom allmänmedicin behöver öka. Under planperioden ska dessutom en plan för hur många ST-läkare som behövs inom alla specialiteter tas fram. Regionen ska även driva på att en nationell kartläggning av specialistsjuksköterskor och specialistläkare genomförs.

MINDRE ADMINISTRATION, MER AI

Så lite som möjligt av vårdpersonalens tid ska gå åt till administration. De måste därför få möjlighet att använda moderna arbets sätt i det patientnära arbetet. Ett sätt är att ge sjuksköterskor möjlighet att diktera journalanteckningar med hjälp av AI och taligenkänning. Fler åtgärder för att minska administrationen beskrivs under avsnittet God kvalitet med ekonomi i balans.



RESEPOLICY FÖR SOCIAL HÅLLBARHET

En mer socialt hållbar resepolicy ska införas. Idag kräver Region Uppsalas resepolicy att medarbetarna alltid reser med tåg, inte med flyg. Detta försvårar för medarbetare att kombinera exempelvis föräldraskap med förvärvsarbete. Enligt diskrimineringslagen har arbetsgivaren en skyldighet att underlätta att kombinera föräldraskap med förvärvsarbete. En kartläggning av andra områden där Region Uppsala kan underlätta för sina medarbetare ska genomföras.

PARKERING VID AKADEMISKA SJUKHUSET

Region Uppsalas verksamhet pågår dygnet runt och många medarbetare behöver därför resa till och från arbetet sena kvällar eller tidiga mornar. För att det ska vara möjligt att lösa livspusslet i kombination med att pendla från hela länet till regionens arbetsplatser behöver det finnas möjlighet att parkera såväl bilar som cyklar. Problemet är särskilt stort vid Akademiska sjukhuset och därför ska planeringen av ett nytt parkeringshus påbörjas under 2024.

KRIGSPLACERING AV MEDARBETARE

Under 2025 ska ett arbete med att krigsplacera medarbetare i regionen genomföras. Det viktigt att regionen som arbetsgivare tydligt kommunicerar vad detta innebär för enskilda medarbetare.

Hög tillgänglighet

PATIENTKONTOR FÖR KORTADE VÅRDKÖER

Drygt 4000 patienter har i nuläget fått vänta mer än 180 dagar på att få ett första besök och/eller behandling i Uppsala län. Detta är en helt orimlig situation. För att komma tillrätta med vårdköerna ska regionen vidta en rad åtgärder. På sikt behövs en utvecklad produktionsplanering inom sjukvårdsregionen där regionerna gemensamt vidtar åtgärder för att hjälpa varandra att säkerställa god tillgänglighet. Under budgetåret förstärks Region Uppsalas patientkontor och får ett tydligare uppdrag att slussa patienter inom de områden Region Uppsala ej lever upp till vårdgarantin. Vidare görs en satsning om 250 miljoner kronor i syfte att kapa vårdköer.

ÖKAD TILLGÄNGLIGHET I PRIMÄRVÅRDEN

Idag är prognosen att sjukhusvården ökar mer än primärvården. Att öka tillgängligheten i primärvården är därför en förutsättning för att klara utvecklingen mot nära vård och avlasta sjukhusvården. För att lyckas behöver arbetet med nära vård prioriteras under de kommande fyra år som planperioden avser. Detta utvecklas mer under avsnittet God kvalitet med ekonomi i balans.

ÖKAD TILLGÄNGLIGHET I HÖRSELVÅRDEN

Väntetiderna till hörselvård hos en audionom är idag lång, ofta med väntetider över ett år. Regioner som har minskat eller helt avskaffat väntetiderna har använt sig av system med hörselcheckar som ger patienten möjlighet att fritt välja hörselutrustning hos sin vårdgivare, vilket har lett till att fler mottagningar har etablerat sig. Patienten kan även fortsättningsvis välja ur regionens upphandlade sortiment och drabbas därmed inte av högre kostnader än vad som hittills varit, om patienten inte väljer annan utrustning.



SAMLAT VÅRDANSVAR FÖR PSYKIATRI OCH HABILITERING

Unga fortsätter att må allt sämre och andelen barn som behöver vård från barn- och ungdomspsykiatrin fortsätter att öka. Det är viktigt att varje barn som behöver vård också får det. Neuropsykiatrisk funktionsnedsättning kan också leda till andra typer av psykisk ohälsa som ångest eller sömnstörning. Det är därför vanligt att de behöver återkommande vård under kortare eller längre perioder. Idag försvåras vården av att ansvaret delas mellan BUP och habiliteringen. Barn och föräldrar förväntas veta var de ska vända sig, de kan även få vård från båda förvaltningarna samtidigt utan att den samordnas.

Region Uppsalas organisation är ett hinder för patienter med en samsjuklighetsproblematik med behov av specialistvård från både psykiatri och habilitering. 2022 slutfördes en kartläggning av vårdprocesser för ett antal vårdförlopp som visade stora brister för patienterna med dagens organisation. Därför föreslås specialistpsykiatri och specialisthabiliteringen slås ihop till en egen förvaltning i syfte att göra Region Uppsalas organisation mer patientcentrerad.

Socialstyrelsens nationella riktlinjer lyfter gemensamma team för personer med ADHD och autism som högsta prioriterade åtgärd, därför behöver en utveckling mot en samlad vård prioriteras.

Under planperioden ska därför ansvaret för barn- och ungdomspsykiatri och habilitering samlas under samma förvaltning.

SATSNING PÅ PRIMÄRVÅRDEN FÖR ÖKAD TILLGÄNGLIGHET

För att nå Socialstyrelsens mål om 1100 listade patienter per läkare i primärvården, föreslås en satsning på 70 miljoner kronor för 2025. Denna investering är avgörande för att utveckla den nära vården och förbättra tillgängligheten och kvaliteten i primärvården i Region Uppsala.

Med de extra resurserna kan vi anställa fler läkare och vårdpersonal, vilket minskar arbetsbelastningen och förbättrar arbetsmiljön. Detta leder till kortare väntetider och mer tid för varje patient, vilket förbättrar vårdens kvalitet och patienternas upplevelse. Dessutom möjliggör satsningen att mer vård kan flyttas från sjukhusen till primärvården, vilket avlastar sjukhusens akutavdelningar och specialistkliniker.

”NÄRMOTTAGNING”, EN NY VÅRDNIVÅ

För att tillgodose invånarnas behov av vård införs en ny vårdnivå, Närmottagning. Dessa ska vara knuten till en vårdcentral men kan ha ett mindre vårdutbud mer anpassat efter invånarnas behov och finansieras genom att patienter tillåts lista sig på dem. Dagen vårdcentralfilialer och distriktsköterskemottagningar kan med fördel utgöra grunden för nya Närmottagningar.

Investeringen omfattar även modern utrustning och digitala verktyg för att effektivisera vårdprocesserna och stärka möjligheterna till digitala vårdmöten. Genom att prioritera och investera i primärvården kan vi erbjuda invånarna i Region Uppsala en mer tillgänglig, effektiv och kvalitativ vård. Vidare bör regelverket eller prissättningen för primärvårdens nyttjande av medicinsk service ändras så att dessa kostnader blir marknadsmässiga. Idag har Region Uppsala ett regelverk som gör att primärvården tvingas subventionera Akademiska sjukhuset.

PRECISIONSMEDICIN

Precisionsmedicin innebär att välja rätt behandling för rätt sjukdom, vid rätt tid, till rätt patient genom avancerade diagnostikmetoder som kartläggning av arvs massa och avbildningstekniker. Precisionsmedicin ger förutsättningar för jämställd och hållbar vård, individanpassad diagnostik och behandling, hög effektivitet med minskade biverkningar, ökad livskvalitet för patienter och positiva hälsoekonomiska effekter. En satsning behövs för att göra metoderna tillgängliga för fler samt för att Akademiska sjukhuset fortsatt ska vara ledande inom medicinsk innovation och vårdkvalitet görs en satsning i budgeten på 10 miljoner kronor inklusive en satsning på utveckling av ATMP (advanced therapy medical products).



God kvalitet med ekonomi i balans

FINANSIERING GENOM BESTÄLLAR-UTFÖRAREMODELL

Dagens anslagsfinansiering av sjukhusvården har stora brister. Bland annat hämmar den ökad vårdproduktion och försvårar flytt av vård mellan exempelvis Akademiska sjukhuset och Lasarettet i Enköping. En finansieringsmodell beställar-utförare kommer därför att införas för sjukvården.

GOD KVALITET OCH OMSTÄLLNING TILL EFFEKTIV OCH NÄRA VÅRD

Att förändra vårdstrukturer och vända den ständigt ökande andelen sjukhusvård, som pågått de senaste 60 åren, tar tid. Arbetet med att flytta bassjukvård från Akademiska sjukhuset och att utveckla den nära vården i samarbete med kommunerna i länet behöver fortsätta. Detta gäller även arbetet med att säkra kompetensförsörjningen som bedrivs i projektet *Helhetsgreppet*.

Dessa framgångsrika satsningar behöver fortsätta istället för att ersättas med nya projekt i stil med vänsterstyrets idéer vars syftet är att visa politisk handlingskraft. Att ständigt påbörja nya förbättringsprojekt leder till splittring och att vården dräneras på resurser och leder till att pengar behöver läggas på nya projektplaner och projekt- och processledare istället för på vård. De 100 miljoner kronor som vänsterstyrets lägger på sin "kraftsamling" ska användas för att fullfölja arbetet med nära vård.

Det finns behov av att upphandla vård som ett komplement till den vård som bedrivs vid Akademiska sjukhuset i de fall det bedöms kostnadseffektivt och/eller ökar tillgängligheten till vård. Likaså bör delar av Akademiska laboratoriet bör konkurransutsättas.



MOBILA TEAM & ÄLDREVÅRDSENHET

Satsningarna med att utveckla mobila team, nya modeller för vård i hemmet och vårdscentra behöver fullföljas. Dessutom behövs steg tas för att ta fram en sammanhållen journal och gemensam planering mellan regionen och länets kommuner. Målet att 25% av resurserna i vården 2030 går till den nära vården ligger kvar.

Utvecklingen om mer vård i primärvården behöver påskyndas: just nu är prognosen att sjukhusvården ökar mer än primärvården. Primärvårdens förutsättningar att utvecklas är därför avgörande för att klara övergången till nära vård. 2023 utredde Region Uppsala förutsättningar och konsekvenser med att bibehålla vs utveckla dagens äldrevårdsenhet och mobila team. Utredningen visar att verksamheten idag väsentligt minskar behovet av vårdplatser på sjukhus då patienter istället vårdas i hemmet samt innan de blir så sjuka att de är i behov av sjukhusvård. Utredningen visar också att regionen idag bara når 17 % av dem som är i behov av Närvårdsmottagning respektive 10 % av de i behov av Äldrevårdsenhet. Utredningen visar att en kraftig utökning av dessa verksamheter med ett accelererat genomförande har potential till kostnadsbesparing på 2,3 miljarder kronor till 2030 med en årlig kostnadsbesparing på 170 miljoner kronor per år 2026.

UTVECKLING AV HABILITERINGEN

Habiliteringens husläkarmottagning är idag en liten primärvårdsverksamhet där läkaren sköter de allmänmedicinska hälsoproblemen i nära samverkan med kommunal hälso- och sjukvård, specialistläkare och personal vid habiliteringen. Med en satsning kan enheten utvecklas till en mer fullödig primärvårdsverksamhet.

Patienter vid mottagningen har ofta komplexa medicinska behov som kräver noggrann samordning av vårdresurser. Detta inkluderar personer som på grund av fysiska eller psykiska funktionshinder har svårt att få sina behov tillgodosedda inom den ordinarie primärvården. Genom att stärka Habiliteringens husläkarmottagning kan vi säkerställa att dessa patienter får den kontinuerliga och specialiserade vård de behöver, vilket förbättrar deras livskvalitet och hälsa. Denna satsning är ett steg mot att erbjuda en mer inkluderande och tillgänglig vård för alla invånare i Region Uppsala. Därför satsas 10,5 miljoner kronor för att utveckla Habiliteringens husläkarmottagning till en fullödig primärvårdsenhet.

KRAFTENS HUS FÖR BÄSTA CANCERVÅRD

Region Uppsala ska erbjuda invånarna bästa möjliga cancervård. Därför behövs en fortsatt utveckling för att nå excellens inom alla områden av cancervården, från tidig upptäckt och effektiva behandlingar till rehabilitering. Det senare är en avgörande del i att stötta individen till ett liv med hög livskvalitet och autonomi liksom bästa möjliga förutsättningar att snabbt kunna återgå i arbete.

Kraftens hus är ett beprövat, framgångsrika arbets sätt, som kommer väsentligt kommer att bidra väsentligt till regionens mål inom cancervården. Därför prioriteras inrättandet av ett Kraftens hus i Uppsala län.

FÖRLOSSNINGSVÅRD

En ofta omdiskuterad fråga är förlossningsvården. Region Uppsala är ett växande län och det finns ett behov av fler förlossningsplatser. Det finns även möjlighet att utveckla förlossningsvårdens kvalitet och förbättra för såväl föräldrar som barnmorskor. Ett sätt är att utveckla konceptet med rotationstjänster på förlossningen vilket innebär att barnmorskor inom mödravården arbetar delar av sin tid på förlossningen. Det ökar integrationen mellan förlossningsvård och mödravård och ger många följdfördelar, på flera nivåer. Det möjliggör även att den födande kvinnan kan bli förlöst av samma barnmorska som hon mött under sin graviditet. Enligt Socialstyrelsens riktlinjer ska en födande kvinna få hjälp av samma barnmorska under den aktiva delen av förlossningen, något som fortfarande inte alltid uppfylls i Region Uppsala.

Tyvärr innebär fortfarande länsgränser även gränser för hur man som medborgare förväntas söka vård. Det innebär exempelvis att kvinnor som har närmare BB i ett annat län ändå förväntas föda barn i Uppsala. Genom en gemensam vårdplanering med våra grannar inom det som idag bedöms vara länsjukvård, skulle valfriheten för vår våra invånare öka, men även att behovet av exempelvis fastighetsinvesteringar skulle minska.

Därutöver finns behov av att avlasta Akademiska sjukhusets förlossningsavdelning genom att upphandla en normalförlossningsklinik. I enlighet med Socialstyrelsens riktlinjer bör de kvinnor som önskar hemförlossning erbjudas detta.

MINSKAD ADMINISTRATION

En vård av hög kvalitet kräver även en omfattande dokumentation och uppföljning. Idag saknas en samlad bild av exempelvis vilka kvalitetsregister där Region Uppsala valt manuell registrering. Därför ska förvaltningarna få i uppdrag att sammanställa förslag på åtgärder som minskar administrationen och ökar den patientnära tiden. Det kan vara automatisk överföring till kvalitetsregister, elektroniska enkätverktyg (till ADHD-uppföljning), möjlighet till AI och taligenkänning för sjuksköterskor på vårdavdelningar. IT-utveckling som minskar dubbelregistrering och minskar vårdpersonalens administrativa börda ska prioriteras utifrån detta.

En ekonomi i balans kräver att Region Uppsala ständigt omprövar att verksamhet bedrivs på bästa sätt. Fokus ligger ofta på vård eftersom det är regionen kärnuppdrag och som står för största delen av regionens budget. Även övriga delar behöver dock kontinuerligt omprövas.

VÅGA OMPRÖVA FÖRVALTNINGSFORMER

Under planperioden ska därför driften av Wiks slott läggas ut på entreprenad alternativt bolagiseras, liksom en försäljning av Gamla Uppsalabuss. Dessutom ska en prövning ske om Primärvården skulle kunna drivas effektivare och mer konkurrensneutralt som regionägda bolag.

För att säkerställa en fortsatt konkurrenskraftig tandvård i Region Uppsala föreslås att Folk tandvården bolagiseras. Med framväxten av flera stora fristående tandkliniker i länet står vi inför en ökad konkurrens som kräver att vi anpassar vår verksamhet för att behålla och attrahera högkvalificerad personal.

Genom att bolagisera Folk tandvården kan vi skapa en mer flexibel och dynamisk organisation som snabbare kan svara på marknadens krav och patienternas behov. Bolagisering möjliggör också en mer effektiv resursanvändning och ger oss bättre förutsättningar att utveckla och investera i modern teknik och behandlingar. Med dessa förändringar kan vi bibehålla vår position som ledande tandvårdsleverantör i länet och säkerställa en hållbar och högkvalitativ tandvård för framtiden.

REGION UPPSALAS FASTIGHETER

Regionen äger och förvaltar ett stort fastighetsbestånd. Under planperioden ska en genomlysning ske angående vilken del av förvaltningen som bäst sker i egen regi och vilka delar som bör upphandlas.

Idag har Region Uppsala en 1%-mål för konstnärlig utsmyckning i samband med investeringar. Under planperioden är målet att omstrukturera så att den konst som regionen investerar i även kan underhållas inom ramen för 1%-målet.

Nuvarande hyresmodell gör inte skillnad på nyinvesteringar och underhåll av befintliga fastigheter. Detta har lett till att vidmakthållande och underhåll av befintliga fastigheter fått stå tillbaka till förmån för nyinvesteringar i helt nya fastigheter. Konsekvensen är att Region Uppsala har en kraftig underhållsskuld i befintligt fastighetsbestånd. Hyresmodellen och fastighetsinventeringsmodellen behöver därför revideras. Genom att särskilja nyinvesteringar från underhåll ska risken för att fastigheter förfaller minskas. En ny hyresmodell behöver dessutom underlätta för samutnyttjande av lokaler exempelvis inom ramen för Nära vård.

Marken på sjukhusområdet är kraftigt begränsat och ska användas till vårdnära verksamhet. Att investera mer än 500 miljoner kronor i ett nytt produktionskök på Akademiska sjukhusets område är därför inte god ekonomisk hushållning. Idag finns en mycket väl fungerande lösning för mat på Akademiska sjukhuset genom gott samarbete med region Västmanland. Nuvarande mottagningskök på Akademiska sjukhuset måste dock ersättas, varför det under planperioden ska byggas ett nytt mottagningskök på Akademiska sjukhusets områden (vilket är betydligt mindre utrymmeskrävande än ett produktionskök) samt en personalrestaurang.



Hållbar konkurrenskraftig utveckling

ÖKAT ANSVAR FÖR REGIONALA UTVECKLINGSNÄMNDEN

År 2022 inrättades en politisk nämnd med samlat ansvar för frågor om regional utveckling. För att ytterligare stärka det regionala utvecklingsarbetet ska ansvaret för Länstransportplanen flyttas till Regionala utvecklingsnämnden.

GRÖN NÄRING

De gröna näringarna är en viktig del av Upplands identitet och ekonomi. Jordbruk, skogsbruk och landsbygdsutveckling bidrar inte bara till hållbar livsmedelsproduktion utan också till biologisk mångfald och landskapsvård. Genom att stödja och utveckla dessa näringar, värnar vi om deras betydelse för en levande landsbygd, miljömässig hållbarhet och lokal sysselsättning. Detta stärker Upplands framtid, ekonomi och ekologiska balans.

ARLANDA FLYGPLATS, STRATEGISKT VIKTIG FÖR HELA REGIONEN

Arlanda flygplats är en strategisk resurs för tillväxt och näringsliv i Mälardalsregionen och särskilt för Uppsala. Trots sin centrala roll har Arlanda sett en nedgång i trafiken under det senaste decenniet jämfört med andra nordiska länder. För att stärka Arlandas position som en ledande internationell flygplats är det nödvändigt att investera i infrastruktur, kollektivtrafik och förbättrade flygförbindelser samt främja samarbete mellan näringslivet och flygplatsen. Arlanda är inte bara en transportknutpunkt utan också en katalysator för tillväxt, innovation och sysselsättning. Genom att stärka flygplatsens roll som en gateway till globala marknader och affärsmöjligheter kan vi säkerställa att regionen fortsätter att blomstra och att Uppsala förblir en dynamisk och attraktiv plats för företagande, forskning och utveckling.

SKYDDA UPPLANDSKUSTEN FRÅN SKARV

Upplandskustens fiskbestånd är under hård press av predatorer i form av säl och mellanskarv. Anledningen är att man i Bottenhavet bedrivit storskaligt trålfiske av predatorernas stapelföda strömming. Födobrist tvingar dem att i stället söka sin föda kustnära, vilket i sin tur slår mycket hårt mot vårt kustnära fiskbestånd. Ett parallellt problem är att mellanskarv tillåtits okontrollerad tillväxt. Resultatet har blivit en förödande obalans i det kustnära fiskebeståndet och ett hårt slag mot sportfiske och turism i Älvkarleby, Tierps och Östhammars kommuner. Jakt på mellanskarv måste öka för att säkerställa ekobalansen. Vid sidan av att påverka Länsstyrelsen att utöka skyddsjakten av skarv avsätts "skottpengar" för skyddsjakt på skarv, vilket har visat sig vara en effektiv åtgärd i andra län för att begränsa skarvbeståndet.

UTRED UTVECKLING AV RULLSANDS CAMPING

Rullsands camping, ägd av Upplandsstiftelsen, har ett strategiskt läge och stor utvecklingspotential för att stärka besöksnäringen även utanför högsäsong. Campingen har dock ett eftersatt underhåll och står inför stora investeringar, vilket Upplandsstiftelsens investeringsramar är begränsade för att hantera. Under planperioden ska Region Uppsala därför verka för att utreda möjligheten att sälja campingen.

Kollektivtrafik

Kollektivtrafiken i Uppsala län är av stor betydelse för den regionala utvecklingen och för att underlätta resor till och från arbete, skola och fritidsaktiviteter. Det är avgörande att tåg och bussar håller tidtabellen och att kollektivtrafiken är lättillgänglig för samtliga invånare. Införandet av den nya tidstaxan 2024 har ökat flexibiliteten och kostnadseffektiviteten för resenärerna.

Spårväg och spårvagnstrafik mellan Uppsala city och den planerade Södra staden är inte rimlig ur ett regionalt perspektiv. Det är förknippat med kostnader som riskerar att tränga undan andra behov och annan utveckling i länet. Att bygga spårväg skulle binda stora ekonomiska resurser till en geografiskt begränsad del av regionen och hålla övriga sju kommuner utanför de medel som regionen förfogar över. I ett läge med långa värdköer och otillräcklig tillgänglighet inom vården i hela länet är det felprioriterat av Region Uppsala att avsätta stora medel för spårvägstrafik i Uppsala kommun.

SOMMARLOVSKORT

För att stödja familjer och ungdomars rörlighet under sommaren, bekostar Region Uppsala under 2024 ett sommarlovskort till barn och unga mellan 7–19 år bosatta i länet. Kostnaden för detta har beräknats överstiga 20 miljoner kronor. Inför 2025 föreslås ett sommarlovskort för samma målgrupp för 390 kronor.





Kultur & bildning

Kultur uppstår i mötet mellan människor och skapas av oss alla gemensamt. Kulturen bidrar till att vidga den egna verkligheten och fantasin. Den kan hjälpa oss att växa som empatiska och inklämmande människor.

Kulturen, precis som moralen, håller ihop gemenskaper och skapar förutsättningar för ett gott samhälle.

UTBILDNING

Region Uppsala Folkhögskolas viktiga roll ligger framförallt i dess pedagogik, dess demokratiska roll och dess kunskapsyn. De estetiska kurserna ska värnas parallellt med uppdraget med allmänna kurser och yrkesförberedande utbildningar.

KULTURINSTITUTIONER

Kulturinstitutionerna i Uppsala län har en viktig uppgift inom samhällsutveckling och demokrati och spelar en avgörande roll i ansvaret för kultur och kulturarv. En välmående kultursektor är en av de viktigaste förutsättningarna för att människor ska flytta hit och stanna kvar eftersom kulturen skapar en attraktiv livsmiljö för människor att leva, bo, och verka i. Kulturen är därför ett instrument i samhällsutvecklingen - för en attraktiv livsmiljö, för att skapa mer turism, och för att generera skatteintäkter. Viktigt är dock att alltid respektera institutionernas egenvärde och deras oumbärliga roll i den kulturella infrastrukturen. Det fria kulturlivet får genom institutionerna struktur, kontakter, scener och lokaler.

KULTURARVSTRAPPA

För den som växer upp i Uppsala län ska en struktur för att under grundskoleåren erbjuda anpassade besök till länets kulturarv, en kulturarvstrappa, inrättas genom att ett eller flera kulturarv särskilt lyfts fram som lämpliga för respektive årskurs inom grundskolan, kopplat till årskursens ämnen och barnens ålder. Syftet är dels att ge kunskap om vårt läns historia och förståelse för vad som format det vi idag är och ser. Syftet är också att genom insikt om den egna historien öka respekten för och nyfikenheten på andras arv och omständigheter. Att uppleva och utforska kulturarven på plats ger en särskild kunskapsinhämtning som skapar minnen och band som är svåra att på annat sätt förmedla. Kulturen ger oss mening i nuet, men kulturarven bär också våra historiska rötter och kan föda visioner för framtiden.

För alla boende i, eller besökande till, Uppsala län ska en årlig guide till kultur i länet sammanställas, med inspiration av Orienteringsförbundets "Hitta ut". Tips om korta utflykter eller flerdagsaktiviteter samlas för den som vill vidga sina vyer och hitta nya upplevelser, ensam eller med andra. Bland dessa bör förstås även platserna i kulturarvstrappan ingå. Varje besök checkas av i exempelvis en app så att man där kan samla sina checkpoints under året. Arbetsnamn för detta föreslås vara "Hitta kultur (en kul tur)".

En önskad effekt av dessa strategiska arbeten är att indirekt främja lokal kultur och lokala produkter. I arbetet med att sammanställa dessa bör såväl Upplandsmuseet som Upplandsstiftelsen involveras.

EKONOMI - ÄNDRINGAR JÄMFÖRT MED STYRETS BUDGET

Ändrad skattesats (- 4 öre)	-44,4 miljoner kronor i minskade intäkter
Upphandling	+ 166 miljoner kronor i minskade kostnader varav 130 miljoner kronor i SHS och 36 i VS
Kortade vårdköer	250 miljoner kronor i ökat anslag för att korta vårdköer varav 240 i RS och 10,5 till VS för inrättande av habiliteringens husläkarmottagning
Precisionsmedicin	10 miljoner kronor i satsning på precisionsmedicin inkl ATMP
Primärvården listningstak	70 miljoner kronor i satsning på primärvården
Geografiskt hälsouppdrag	15 miljoner kronor neddragning till VS då vi avvecklar geografiskt hälsouppdrag.
ÄVE/NMT	50 miljoner kronor i minskade kostnader i SHS på grund av utvecklad ÄVE/NMT
Kraftens hus	1,1 miljoner kronor till RS för cancerrehabilitering – Kraftens hus
Spårväg	20 miljoner kronor i minskade anslag varav 9,3 miljoner kronor i TSN och 10,7 miljoner kronor RS för slopandet av spårväg
Sommarlovskort á 390 kr	Uppskattad intäkt om 5,5 miljoner kronor
Inrättande av kulturarvstrappa	2 miljoner kronor

Satsningar i SVMpC-budgeten som Kristdemokraterna strukit, alternativt finansierat på annat sätt

ATMP	4 miljoner kronor
Listningstak	15 miljoner kronor
Utredning barnmorskeledd förlossningssjukhus	4 miljoner kronor
Perukbidrag	1,1 miljoner kronor
Utredning FoS	1 miljoner kronor
Åldersgräns UL	5 miljoner kronor
Ambulansharmonisering	4 miljoner kronor
Intäkter WIK	1 miljoner kronor
Kraftsamling	100 miljoner kronor
Tillgänglighet	215 miljoner kronor

ANSLAG TILL STYRELSER OCH NÄMNDER 2025

SJUKHUSSTYRELSEN	Anslag 2024	Anslagsflytt	Uppräkning	Demografi	Läkemedels- uppräkning	Resurs- förändringar	Resurs- förändringar KD	Anslag 2025
	8 633 527	-5 268	228 115	83 280	104 982			9 199 636
Upprätthålla tillgänglighet						155 000	0	0
Ökade resurser till BUP						10 000	10 000	10 000
Utökning perukbidrag						1 100	0	0
Övriga tillskott						28 400	28 400	28 400
Minskade kostnader pga kategoristyr upphandling							-130 000	-130 000
Minskade vårdbehov pga äldrevårdsenhet och mobila team							-65 000	-65 000
Anslagsram SHS	8 633 527	-5 268	228 115	83 280	83 280	194 500	-156 600	8 866 334

VÅRDSTYRELSEN	Anslag 2024	Anslagsflytt	Uppräkning	Demografi	Läkemedels- uppräkning	Resurs- förändringar	Resurs- förändringar KD	Anslag 2025
	3 333 512	11 163	94 785	45 947	28 285			3 553 692
Upprätthålla tillgänglighet						40 000	0	0
Vaccinering						10 000	10 000	10 000
Målvärde listade per läkare						15 000	70 000	70 000
Övriga tillskott						18 600	18 600	18 600
Gemensamma team neuropsykiatri barn							5 000	5 000
Intensifierat arbete Nära vård							20 000	20 000
Avskaffa geografiskt hälsouppdrag							-15 000	-15 000
Minskade kostnader pga kategoristyr upphandling							-36 000	-36 000
Habiliteringens husläkarmottagning							10 500	10 500
Äldrevårdenhet och närvårdsteam							15 000	15 000
Anslagsram VS	3 333 512	11 163	94 785	45 947	28 285	83 600	98 100	3 611 792

TRAFIK- OCH SAMHÄLLSUTVECKLINGSNÄMNDEN	Anslag 2024	Anslagsflytt	Uppräkning	Demografi	Läkemedels-uppräkning	Resurs-förändringar	Resurs-förändringar KD	Anslag 2025
	1 317 354	0	42 155	0	0			1 379 509
Ökad ram för bland annat sjukresor						20 000	20 000	20 000
Bygga upp en linjeorganisation för spårväg						8 000	-1 300	-1300
Höjd åldersgräns för barn i kollektivtrafik, 11 år						5 000	0	0
Förändrat betalningsmodell sommarlovskort							-5 000	-5 000
Anslagsram TSN	1 317 354	0	42 155	0	0	33 000	13 700	1 373 209

KULTURNÄMNDEN	Anslag 2024	Anslagsflytt	Uppräkning	Demografi	Läkemedels-uppräkning	Resurs-förändringar	Resurs-förändringar KD	Anslag 2025
	135 444	-1 269	4 294	0	0	1 000	0	139 469
Kulturavstrappa							2 000	2000
Anslagsram KN	135 444	-1 269	4 294	0	0	1 000	2 000	140 469

FASTIGHET- OCH SERVICENÄMNDEN	Anslag 2024	Anslagsflytt	Uppräkning	Demografi	Läkemedels-uppräkning	Resurs-förändringar	Resurs-förändringar KD	Anslag 2025
	77 904	-77 904	0		0	0	0	0
Anslagsram FSN	77 904	-77 904	0		0	0	0	0

PATIENTNÄMNDEN	Anslag 2024	Anslagsflytt	Uppräkning	Demografi	Läkemedels-uppräkning	Resurs-förändringar	Resurs-förändringar KD	Anslag 2025
	5 754	0	184	0	0	0	0	5 938
Anslagsram PN	5 754	0	184	0	0	0	0	5 938

REGIONALA UTVECKLINGSNÄMNDEN	Anslag 2024	Anslagsflytt	Uppräkning	Demografi	Läkemedels-uppräkning	Resurs-förändringar	Resurs-förändringar KD	Anslag 2025
	39 984	1 600	1 331	0	0	0		42 915
Skottpengar skarv							100	100
Anslagsram RUN	39 984	1 600	1 331	0	0	0	100	43 015

REGIONSTYRELSEN	Anslag 2024	Anslagsflytt	Uppräkning	Demografi	Läkemedels- uppräkning	Resurs- förändringar	Resurs- förändringar KD	Anslag 2025
	914 471	72 478	31 582	0	0			1 018 531
Helhetsgreppet						50 000	0	0
Fokus vårdskifte						50 000	0	0
Förstudie nytt sjukhus						7 000	7 000	7 000
Uppsala spårvägsprojektet						10 700	0	0
Iordningställa lokaler för ATMP läkemedel						4 000	0	0
Utredning barnmorskeledd förlossingsenhet						4 000	0	0
Precisionsmedicin						1 000	10 000	10 000
Övriga tillskott						8 789	8 789	8 789
Kategoristyrda upphandlingar						0	6 300	6 300
Minskade vårdköer						0	240 000	240 000
Kraftens hus (utvecklad cancerrehab)						0	1 100	1 100
Anslagsram RS	914 471	72 478	31 582	0	0	135 489	264 400	1 291 720