



**Kvalité
Trivsel
Trygghet**

Budget 2017 Verksamhetsplan 2017 - 2019

Bild på framsidan
Fotograf: Jan-Åke Karlsson
Motiv: Tiveden

Innehållsförteckning

| | |
|---|-----------|
| Beslut i Kommunfullmäktige | 4 |
| 1 Majoriteten har ordet | 5 |
| 1.1 Uppdrag | 6 |
| 1.2 Uppdrag till kommunstyrelsen | 6 |
| 1.3 Uppdrag till BUN | 6 |
| 1.4 Uppdrag till SON..... | 6 |
| 2 Laxå kommuns organisation..... | 7 |
| 2.1 Organisationsschema | 7 |
| 2.2 Mandatfördelning i kommunfullmäktige | 7 |
| 3 Laxå kommuns styrning..... | 8 |
| 3.1 Styrmodell | 8 |
| 3.2 Europa 2020-strategin | 10 |
| 3.3 Vision | 11 |
| 3.4 Övergripande mål kommunstyrelsen..... | 12 |
| 3.5 Övergripande mål riktade till barn- och utbildningsnämnden..... | 15 |
| 3.6 Övergripande mål riktade till social- och omsorgsnämnden..... | 16 |
| 3.7 Övergripande mål riktade till de helägda bolagen..... | 17 |
| 4 Laxå kommuns ekonomi | 19 |
| 4.1 Uppföljning | 19 |
| 5 Utdebitering i Laxå kommun..... | 20 |
| 6 Budget 2017 och ekonomisk plan 2018 - 2019 | 21 |
| 6.1 Verksamheternas nettokostnad..... | 22 |
| 6.2 Avskrivningar | 23 |
| 6.3 Finansnetto | 23 |
| 6.4 Årets resultat..... | 23 |
| 6.5 Balansräkning..... | 25 |
| 6.6 Kassaflödesanalys | 26 |
| 7 Finansiella mål..... | 28 |
| 8 Driftbudget | 30 |
| 9 Satsning på välfärden i Laxå kommun | 31 |
| 10 Investeringsbudget | 34 |

Beslut i Kommunfullmäktige

Kommunfullmäktige antog budget 2017 och verksamhetsplan 2017-2019 den XX november 2016, § XXX.

1 Majoriteten har ordet

Budget 2017 och Verksamhetsplan 2017 – 2019 är den tredje budgeten som partierna i Ett bättre Laxå presenterar för att fortsätta förändringen och förnyelsen av Laxå kommun och därmed öka dess möjligheter till hållbar utveckling, växande ekonomi och en positivare kommun att bo och leva i för dess invånare. Vi ser att kvalitet, trivsel och trygghet är centrala delar av ett bättre Laxå.

Även om Kristdemokraterna, Centerpartiet, Miljöpartiet och Liberalerna inte utgör en majoritet av fullmäktige så har vi tillsammans funnit en samverkan för att bidra till skapandet en positiv utveckling för kommunen. En del i denna utveckling är hur kommunen uppfattas både av kommunens egna invånare men också av personer i regionen och utanför.

Under 2017 och efterföljande år kommer vi, under förutsättning att regeringens budgetförslag om "Välfärdsmiljarderna" godkänns av riksdagen, att göra stora satsningar på välfärden i kommunen. Dessa satsningar kommer att genomföras inom flera områden med målet att förbättra kvalitet, trivsel och trygghet för kommunens medborgare.

Vi ser fram emot 2017 som är det tredje verksamhetsåret i denna mandatperiod och således även det tredje året för den nya styrningen av kommunen och en politisk inriktning med fokus på förnyelse och förbättring.

Arbetet fortsätter med att ge bättre förutsättningar för turist- och besöksnäringen, utveckling av verksamheten utifrån Kommunens kvalitet i korthet (KKiK) och kommuninvånarnas upplevelse av trivsel och trygghet kommer att fortsätta genom olika satsningar. Den största utmaningen är dock att få till stånd fler bostäder och tillgång till fler arbetstillfällen, både i kommunen men också regionalt.

Vi vill fortsätta att tillsammans med föreningar och företag söka ett ökat samarbete inom och utanför kommunen för att skapa ett bättre Laxå.



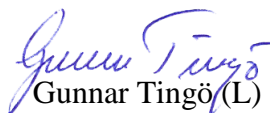
Bo Rudolfsson (KD)
Kommunstyrelsens ordförande



Sara Pettersson (MP)
Kommunstyrelsens vice ordförande



Arne Augustsson (C)



Gunnar Tingö (L)

1.1 Uppdrag

På uppdrag från kommunstyrelsen har Projekt Laxå 2020 genomförts under år 2014-2016. Syftet med projektet var att ta fram underlag för beslut om förändringar och mål som leder till att Laxå kommun har en långsiktigt hållbar ekonomi och verksamhet senast år 2020.

Med detta mål som utgångspunkt och i övrigt ger kommunfullmäktige härmed ett antal uppdrag till styrelse och nämnder.

1.2 Uppdrag till kommunstyrelsen

- Utreda möjligheterna att förändra den politiska organisationen, senast i och med nästa mandatperiod.
- Utreda och föreslå införande och placering av laddstolpar för elbilar i samverkan med lokala näringslivet.
- Utreda införande av tågstopp i Hasselfors/Finnerödja, i samverkan med närliggande kommuner.
- Utreda förutsättningarna att tillskapa ett kommunalt naturreservat.
- Genomföra en översyn av kommunägda bolagens ägardirektiv med speciell fokus på upphandling, samordning och bolagens miljöarbete.
- Att i samverkan med de kommunala bolagen utreda möjligheterna att investera i solenergi.
- Bygga ny skola eller renovera existerande skolbyggnad i Finnerödja.

1.3 Uppdrag till BUN

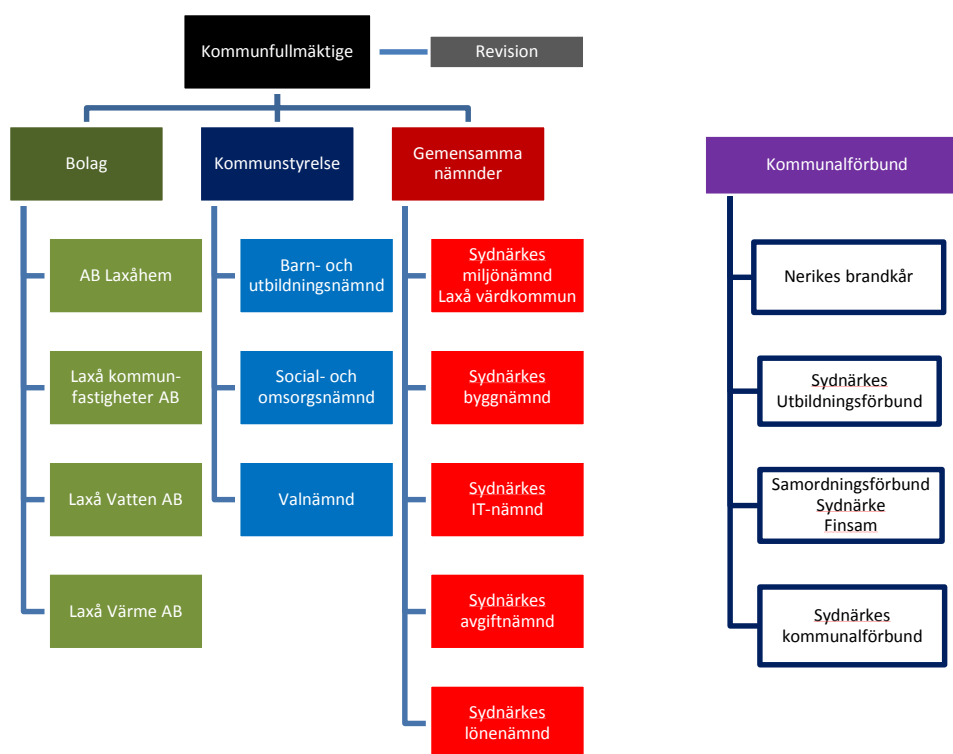
- Slutföra och presentera kostnader och möjligheter för skolskjuts för gymnasieelever från hemmet fram till hållplats för kollektivtrafik.
- Genomföra en översyn av kulturarrangemang och aktiviteter och hur dessa kan öka i samverkan med föreningar, studieförbund, etc.
- Genomföra en kulturell enkät enligt BUN:s målformulering.

1.4 Uppdrag till SON

- Utreda och verka för säkerställandet av larmfunktioner i framtiden för enskilda personer inom SON:s verksamhetsområde.
- Införandet av ny benämning istället för nuvarande ordet "brukare".
- Utvärdera den befintliga värdighetsgarantin och föreslå förbättringar.
- Genomföra en enkät gällande tillgänglighet och bemötande inom IFOs uppdrag enligt SONs målformulering.

2 Laxå kommuns organisation

2.1 Organisationsschema



2.2 Mandatfördelning i kommunfullmäktige

Majoriteten (12 mandat)

| | |
|-------------------|----------|
| Kristdemokraterna | 6 mandat |
| Centerpartiet | 3 mandat |
| Miljöpartiet | 2 mandat |
| Liberalerna | 1 mandat |

Oppositionen (19 mandat)

| | |
|---------------------|---|
| Socialdemokraterna | 10 mandat |
| Nya Moderaterna | 4 mandat |
| Vänsterpartiet | 3 mandat |
| Sverigedemokraterna | 2 mandat (varav en ledamot är partipolitiskt obunden) |

3 Laxå kommuns styrning

3.1 Styrmodell

Laxå kommuns styrmodell har som syfte att producera verksamhet med högsta kvalitet utifrån de resurser som finns till förfogande.

Med styrning i Laxå kommun menas alla åtgärder som vidtas för att påverka agerandet i en viss riktning. Syftet med styrningen är att verksamheten ska utvecklas mot högsta möjliga kvalitet med tillgängliga resurser. Styrningen utgår från kommunens vision, gällande lagstiftning och nationella mål.

Kommunfullmäktige styr genom fastställda övergripande mål. De ekonomiska ramarna är medel för att nå målen.

Det ska gå att följa kommunfullmäktiges övergripande mål till den enskilda arbetsplatsen eller enheten.

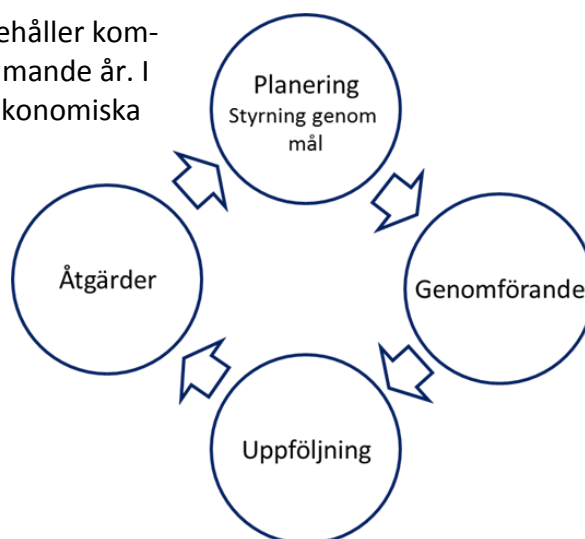
Det är respektive nämnd/verksamhet som är ansvarig att ta fram detaljerade mål med tillhörande plan med aktiviteter som gör att nämnden/verksamheten når kommunfullmäktiges övergripande mål.

Övergripande mål och andra underliggande mål ska i möjligaste mån vara tydliga, mätbara, tidsatta och realistiska. Övergripande mål kan sättas på längre sikt än ett år.

Kommunens vision och kommunfullmäktiges mål ska vara kända av alla medarbetare.

Laxå kommuns verksamhetsplan innehåller kommunens mål och budget för nästkommande år. I budgeten ges verksamheterna sina ekonomiska ramar.

Laxå kommuns styrmodell för systematiskt förbättringsarbete.



Mål på olika nivåer

Laxå kommuns styrmodell bygger på fyra olika nivåer:

1. Laxå kommuns vision
2. Kommunfullmäktiges övergripande mål
3. Mål för respektive nämnd/verksamhet
4. Planer med aktiviteter för att nå nämndernas mål

Laxå kommuns vision

Visionen pekar ut riktningen för Laxå kommun. Alla mål sätts för att nå visionen.

Kommunfullmäktiges övergripande mål

Kommunfullmäktiges mål antas i samband med verksamhetsplanen. De är övergripande och sätts över flera år. De övergripande målen bör tydligt kopplas till kärnverksamheten, till exempel skolresultat. Antalet mål bör begränsas.

Nämndmål

Varje nämnd antar mål som leder till att kommunfullmäktiges övergripande mål nås. De ska vara mätbara och tidsatta, men kan sättas på kortare tid, till exempel ett år. Nämndmålen kan vara fler än KFs övergripande mål för verksamheten.

Planer

På nämndnivå fastställs planer för att nå nämndmålen. Varje plan innehåller en eller flera aktiviteter som tillsammans leder till att nämndmålet nås.



Kommunhuset i Laxå tätort, fotograf Jan-Åke Karlsson

3.2 Europa 2020-strategin

Europa 2020 är EU:s tillväxtstrategi. Med stöd av tillväxtstrategin ska EU bli en smart och hållbar ekonomi för alla. Strategin ska hjälpa EU och medlemsländerna att uppnå hög sysselsättning, god produktivitet och stor social sammanhållning.



Utvecklingsstrategin för Örebroregionen (RUS) är en gemensam vägvisare för regionens framtidsarbete och den tar sitt avstamp ur Nationell strategi för regional tillväxt och attraktionskraft som i sin tur ansluter till Europa 2020-strategin. Utvecklingsstrategin fokuserar på fyra utvecklingsområden:

1. Kunskap och kompetens

2. Innovationer och entreprenörskap

3. Lustfyllda möten och upplevelser

4. Den öppna regionen

På samma sätt ansluter Laxå kommuns verksamhetsplan till Utvecklingsstrategin för Örebroregionen och EU:s tillväxtstrategi. Flera av verksamhetsplanens övergripande mål är direkt kopplade till mål i dessa strategidokument. Därför finns det en röd tråd, från Europa 2020-strategin till aktiviteter i våra verksamheter. Aktiviteter som gör att vi når våra mål men också bidrar till att vi når EU:s mål.

Den regionala utvecklingsstrategin ska under 2017 revideras och förändras till ett regionalt utvecklingsprogram som stöder utvecklingen i alla länets kommuner. Laxå kommun planerar att aktivt delta i detta förändringsarbete.

3.3 Vision

”Laxå kommun ska vara ett attraktivt boendialternativ med goda kommunikationer och ha ett offensivt näringsliv, ett attraktivt föreningsliv och en professionell kommunal organisation i dynamisk samverkan till nytta för medborgarna.”

Visionen ska genomsyra alla kommunens verksamheter och de övergripande målen leder till att vi på sikt når visionen.



3.4 Övergripande mål kommunstyrelsen

Mål för befolkning

Laxå kommuns folkmängd ska öka till år 2020 räknat från 2014-12-31.

Laxå kommuns folkmängd har sedan 70-talet minskat, men under 2013 skedde ett trendbrott, vi fick för första gången på över 40 år en ökad folkmängd. Under 2014 fortsatte den positiva förändringen och folkmängden 31 december 2014 var 5 664, vilket vara 84 mer än samma tid året innan.

Vid 2015 års utgång hade dock antalet invånare sjunkit något till 5 656. Under 2016 fortsatte dock uppgången igen så att den 1 oktober var invånarantalet 5 695.

Mål för samhällsbyggnad

Senast år 2020 ska det finnas minst 30 nya bostäder i Laxå kommun räknat från början av 2015.

Folkmängden ökar och för första gången på många år har AB Laxåhem en bostadskö. Vid oktobers månads ingång 2016 var den 236. För att öka attraktiviteten i kommun är det viktigt att nya och för efterfrågan anpassade bostäder tillskapas i kommunen, både av AB Laxåhem men också av privata hyresvärdar. Under 2015 och 2016 har det hittills (t o m 1 oktober 2016) tillskapats 10 lägenheter.

Mål för turism

Antalet gästnätter i Laxå kommun ska minst uppgå till 60 000 per år fram till år 2020.

Antalet gästnätter, dvs. antalet nätter som gäster sovit på hotell, vandrarhem, campingplatser mm var för 2014 ca 55 800 och under 2015 ökade antalet gästnätter stort till 57 000. Under 2016 har antalet gästnätter utifrån en preliminär beräkning ökat till ca 58 000.

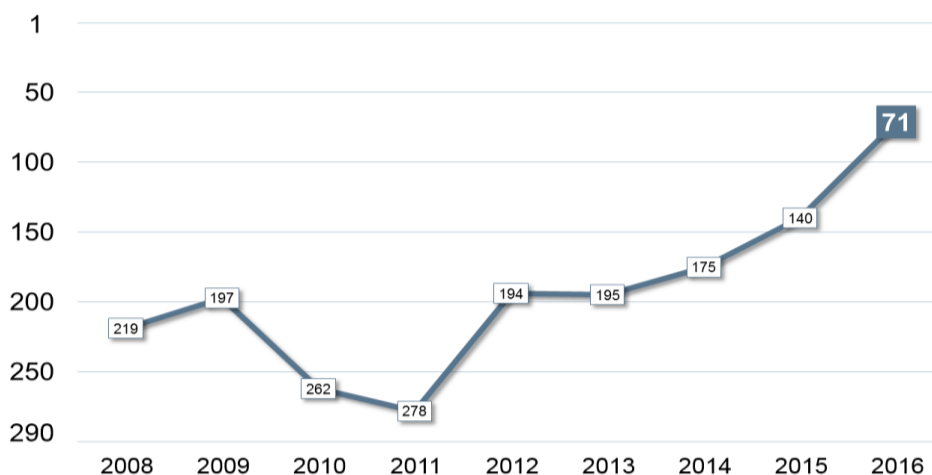
Genom samverkan med besöksnäringen ska attraktiviteten för Laxå kommun som turistkommun öka ytterligare. Detta ger en ökad möjlighet för besöksnäringen att fortsätta utvecklas i samma positiva riktning.

Mål 1 för näringslivsarbetet

Senast år 2018 ska Laxå kommun vara bland de 100 högst rankade kommunerna på föreningen Svenskt Näringslivs ranking av näringslivsklimatet.

2014 låg Laxå kommun på 175 plats. Mätningen 2015 visade på en förbättring med 35 placeringar till plats 140. Under 2015 ökade det sammanfattande omdömet från kommunens företagare från 3,06 (2014) till 3,41 och därmed för första gången högre än rikets genomsnitt och Örebro kommun.

Detta resulterade att rankingen för 2016 blev plats 71, vilket innebär att Laxå kommun redan nått målet. Arbetet framåt är att hålla kvar denna placering. Under de senaste fem åren har Laxå kommun varit Sveriges bästa kommun när det gäller genomsnittlig ökning per år. Det är viktigt att kommunen fortsätter arbetet med kommunens kontakter med företagen samt information om kommunens arbete med företagsklimatet.



Mål för integration

Laxå kommun har som målsättning att hälften av alla kommunplacerade flyktingar väljer att bo kvar i Laxå minst ett år efter att deras etableringsersättning upphör under perioden 2015-2018.

Laxå kommun har under de senaste åren tagit emot många kommunplacerade flyktingar och ensamkommande barn. Totalt har Laxå kommun varit bland de 5-7 bästa kommunerna i detta mottagande räknat utifrån antalet invånare. I slutet av 2016 har Laxå kommun ca 300 personer med uppehållstillstånd som kommit till Laxå sedan 2013-01-01, ca 60 av dessa är kommunplaceringar. Av dessa har ett 50-tal gått ur etableringen sedan april 2015 och av de 60-talet kommunplacerade så bor i princip alla kvar i Laxå 2016-10-01. Detta samt arbetet med den specifika integrationsfonden har bidragit till en positiv befolkningsutveckling och det är viktigt att vi får en bra integration så att så många som möjligt väljer att etablera sig, dvs. fortsätta bo, arbeta, studera och leva i Laxå kommun.

Mål för personal

Laxå kommuns korttidssjukfrånvaro ska sänkas med en dag per anställd och år senast år 2018.

För att få en säkerställd kvalitet och kontinuitet i verksamheterna är det viktigt att korttidssjukfrånvaron minskar. Nuläget vid senast mätning gjord

januari 2016 är 6,12 dagar med korttidssjukfrånvaro per anställd. Korttidssjukfrånvaro är i detta fall sjukfrånvaro kortare än 14 dagar. Utgångsvärdet från år 2015 är 5,1 dagar med korttidssjukfrånvaro per anställd.

Mål för miljö

Laxå kommun ska nå miljömålen enligt fastställd tidsplan (2020 och 2021).

Laxå kommun har 14 övergripande miljömål som ansluter till de nationella miljökvalitetsmålen (14 av 16 st. är relevanta för Laxå kommun). Mer information och länkar nås via kommunens hemsida.

Mål för folkhälsa

Folkhälsoindex i Laxå kommun ska öka kontinuerligt för att år 2020 nå ett indikatorvärde på 79.

Laxå kommuns folkhälsoarbete utgår från ett långsiktigt och främjande arbetssätt med fokus på att stärka skyddsfaktorer för en god hälsa, samt i viss mån förebygga riskfaktorer. Huvudmålet med folkhälsoarbetet är att skapa förutsättningar för ett gott liv för alla invånare.

Strategiska målområden som ägnas särskild uppmärksamhet i folkhälsoarbetet är föräldrastöd, hälsofrämjande skolutveckling samt hälsosamt åldrande. Även utbildning, sysselsättning och integration är av stor vikt för en socialt hållbar utveckling med en mer jämlikt fördelad hälsa.

Kommunens samhällsplanering är ett utvecklingsområde inom folkhälsan då den skapar förutsättningar för bland annat fysisk aktivitet och sociala mötesplatser. Samtliga verksamheter inom kommunen har ett ansvar för invånarnas jämställdhet, delaktighet och inflytande. Folkhälsoindex bygger på indikatorer för föräldrastöd, hälsofrämjande skolutveckling samt hälsosamt åldrande. Flertalet indikatorer i folkhälsoindexet är hämtade från befolkningsundersökningar som genomförs med flerårig tidsintervall, vilket gör att indexet inte kan uppdateras årligen i sin helhet som övriga kommunala nyckeltal. Detta är beroende av att det är svårt att hitta andra relevanta indikatorer för att följa folkhälsans utveckling, men saknar också större betydelse då folkhälsans utveckling bör följas över tid och sällan påverkas nämnvärt på ett år. Flera indikatorer och många aktiviteter följs ändå upp varje år vilket indikerar vart vi är på väg. Nästa tillfälle då befolkningsundersökningarna genomförs är våren 2017.

År 2015 uppnådde folkhälsoindexet ett värde på 77,6. Ett delmål är att senast år 2017 uppnå ett indexvärde på 78 för att slutligen, senast år 2020, uppnå ett indexvärde på 79.

3.5 Övergripande mål riktade till barn- och utbildningsnämnden

Mål 1

Minst 85 % av eleverna ska år 2018 ha behörighet till ett nationellt gymnasieprogram.

Vid läsårsslut juni 2014 var 84 % av eleverna i skolår 9 behöriga till ett nationellt gymnasieprogram. För år 2015 var denna siffra 69,7 %. För 2016 var denna siffra 85,7%.

Mål 2

Meritvärdet i skolår 9 ska 2018 vara lägst 216.*

Meritvärdet i skolår 9 var i juni 2014 206,4. Vid skolåret 2015 var meritvärdet 183 (elever med svensk bakgrund hade meritvärdet 215, elever med utländsk bakgrund 103). Denna skillnad förklaras av den stora andelen nyanlända elever. I juni 2016 var detta meritvärdet 147,3 beräknat på samtliga elever. För elever som gått i svensk skola minst fyra år var meritvärdet 212.

Mål 3 kultur och fritid

Minst 75 % av kommunens invånare är nöjda eller mycket nöjda med utbudet av kultur- och fritidsaktiviteter i kommunen.

Kommuninvånarna ska ha tillgång till ett brett spektra av kultur- och fritidsaktiviteter av god kvalitet. Laxå kommun är en direktleverantör av kultur- och fritidsaktiviteter till exempel genom biblioteket och våra bad. Men minst lika viktigt är det samarbete kommunen har med föreningar som verkar i Laxå kommun och som också levererar kultur- och fritidsaktiviteter. Samarbetet består bland annat av ekonomiskt stöd.

Genom att via enkät mäta kommuninvånarnas upplevelse av, och utbudet av, kultur- och fritidsaktiviteter ges en bild av nuläget men också en möjlighet att kartlägga brister.

*Detta gäller för elever som vistats och gått i skola i Sverige minst fyra år.

3.6 Övergripande mål riktade till social- och omsorgsnämnden

Mål 1 äldreomsorgen

Personer över 65 år boende i Laxå kommun ska kunna åldras i trygghet med tillgång till en god vård och omsorg och kvalitetsindexet ska senast år 2018 vara 4,5.

I all verksamhet vi bedriver är målet att de som åldras i Laxå kommun ska ges förutsättningar att åldras i trygghet, genom god vård och omsorg, Kvalitetsindexet för 2015 blev 4,7 på en femgradig skala vilket var en tydlig förbättring mot målet som var 3,8. Målet för 2016 är därför att bibehålla nivån från 2015 eller att förbättra denna.

Mål 2A äldreomsorgen

Laxå kommun ska genom att verka för en god folkhälsa bibehålla eller minska andelen över 65 år som har hemtjänst.

Under 2013 utfördes totalt 41 165 hemtjänsttimmar. Under 2014 var det totalt 41 212 utförda hemtjänsttimmar. Under 2015 utfördes totalt 41 420 hemtjänsttimmar i Laxå kommun. Andelen som har hemtjänst är 16 % av befolkning över 65 år. Under 2016 har dock hemtjänsttimmarna ökat kraftigt med 7 % vilket motsvarar 1 882 timmar under de första nio månaderna.

Mål 2B äldreomsorgen

Laxå kommun ska genom att verka för en god folkhälsa bibehålla eller minska andelen över 65 år som vårdas på korttidsvården eller bor i särskilt boende.

Trycket på korttidsvård och permanent vårdboende (särskilt boende) ökade däremot under 2015. Betalningsansvaret för utskrivningsklara från sjukhus ökade från 3 dygn till 42 dygn mellan åren 2014 och 2015. Antalet platser för korttidsvård är normalt 9 platser men under 2016 har vi även använt platser på övriga boende samt köpt 93 dygnplatser (Sjukhus 6 och Rynningeviken 87). När Ramundergårdens utbyggnad färdigställs kommer flera korttidsplatser att frigöras på Solhöjden.

Mål IFO, socialpsykiatri och LSS

De som kommer i kontakt med individ- och familjeomsorgen, socialpsykiatri och LSS ska uppleva god tillgänglighet och få ett bra bemötande och andelen personer som känner att personalen lyssnar på dem ska senast 2018 vara 85 %.

Målet gäller för IFO, socialpsykiatri och LSS och ska mätas genom enkätundersökning.

3.7 Övergripande mål riktade till de helägda bolagen

Följande mål är framtagna av kommunens helägda bolag. Kommunens bolag har efter kommunfullmäktiges beslutade ägardirektiv om förankrad affärsplan arbetat fram mätbara mål för respektive verksamhet.

Mål 1 alla bolagen

Varje bolag ska ha en förankrad affärsplan och utifrån den, mätbara mål som ska följas upp i tertiärrapport, delårsrapport och årsredovisning och rapporteras till kommunfullmäktige.

Respektive bolags affärsplan ska vara väl förankrad i styrelse, hos medarbetarna samt vara känd av kommunfullmäktige. Presidiet ska tillsammans med ekonomi- och kvalitetschefen tre gånger om året träffa företrädare för de helägda bolagen och då följa målarbetet gällande kvalitet, utveckling och ekonomi. Dessa träffar ska ligga till grund för bolagsuppföljningen i tertiärrapport, delårsrapport och årsredovisning och måste därför planeras in i slutet av april och augusti samt i början av februari gällande årsredovisningen.

Mål 2 alla bolagen

Alla helägda bolag ska senast 2018 vara miljödiplomerade.

Laxå kommun är miljödiplomerad sedan 2011 och för att ytterligare stärka miljöarbetet ska även de helägda bolagen vara miljödiplomerade.

Mål 3 Laxå kommunfastigheter AB och AB Laxåhem

Energiförbrukning/m² ska minska från 112,13 2014 till 100 kWh 2020 för Laxå kommunfastigheter AB och från 173,8 kWh 2014 till 165 kWh 2020 för AB Laxåhem.

Laxå kommun är miljödiplomerad och driver även ett energieffektiviseringsprojekt och det är därför rimligt att även de bolag som står för ett stort energiutnyttjande i form av både el och värme aktivt arbetar med att minska energiförbrukningen.

Mål 4 Laxå kommunfastigheter AB

Laxå kommunfastigheter AB ska ha tillfredsställande underhållsplaner på hela fastighetsbeståndet senast 2020 och rapportering av framtagandet av dessa stäms av vid presidiet/kommunstyrelsens bolagsträffar under 2017.

Det är av stor vikt att bolagets fastigheter hålls i ett gott skick för att på bästa sätt kunna erbjuda kommunens verksamheter ändamålsenliga och tillfredsställande lokaler.

Mål 5 AB Laxåhem

AB Laxåhem ska senast år 2020 skapa 20 stycken nya bostäder i det befintliga beståndet samt i nybyggnation.

Laxå kommun har som målsättning att befolkningsmässigt växa även de kommande åren. För att kunna nå det målet måste nya bostäder tillskapas på ett kostnadseffektivt sätt. AB Laxåhem har ytor som idag inte används till bostäder och för att möta efterfrågan på bostäder bör dessa byggas om. Under 2015-2016 har AB Laxåhem påbörjat samt färdigställt 4 stycken nya lägenheter.(prognos till 31/12 2016)

Mål 6 Laxå Vatten AB

Laxå Vatten AB ska ha en säker dricksvattenproduktion/distribution och målvärdet är att antalet anmärkningar/antal vattenprov ska minska.

Kompletteras inom någon dag

Mål 7 Laxå Vatten AB

Laxå Vatten ABs förnysetakt för ledningsnätet ska öka.

Kompletteras inom någon dag

Mål 8 Laxå Vatten AB

Laxå Vatten ABs utsläpp av fosfor vid Laxå avloppsverk ska minska från dagens 200 kg/år till 100 kg/år 2020.

Kompletteras inom någon dag.

Mål 9 Laxå Värme AB

Laxå Värme AB ska ha en säker fjärrvärmeproduktion och distribution och målvärdet är att antalet akuta driftstopp/år ska minska.

Kompletteras inom någon dag

Mål 10 Laxå Värme AB

Andelen bibränsle som Laxå Värme AB använder i produktionen av fjärrvärme ska öka och senast 2018 uppgå till 100 procent.

Den nya pelletspannan som köptes under slutet av 2013 ska innebära att användandet av olja helt ska upphöra när pannan är intrimmad. Under 2015 och hittills under 2016 har bibränsle använts till XX % (Kompletteras inom någon dag)

Mål 11 Laxå Värme AB

Andelen fossila utsläppsemissioner ska för Laxå Värme AB minska och senast 2018 vara 0 procent.

Under 2016 var utsläppsemissionerna xxx % (Kompletteras inom någon dag)

4 Laxå kommuns ekonomi

I kommunallagen kapitel 8 § 5 regleras balanskravet, vilket innebär att kommunen ska ha balans mellan resultaträkningens intäkter och kostnader. Detta ska ses som ett led i att ha en god ekonomisk hushållning i sin verksamhet. Eventuella underskott ska regleras inom tre år efter att de uppkommit. En kommun kan under vissa förutsättningar besluta om synnerliga skäl för att inte reglera hela eller delar av ett underskott. Möjligheten att underbalansera budgeten ska användas med restriktivitet och normalt sett endast något enstaka år.

Kommunens goda resultat de senaste åren innebär att inga kvarstående underskott sedan tidigare år finns att återställa. Budgeterat resultat för 2016 innebär att ekonomin ytterligare stärks. Målet är att senast år 2020 nå en soliditet på 20 % och utifrån planen för 2017-2019 så ska målet för soliditeten redan 2017/2018 uppnås. För att nå detta krävs dock att ramfördelningen inte sammantaget och över tid överstiger beräknade standardkostnader. I och med bokslut 2015 har kommunen en soliditet på 7,1 % vilket är en höjning från tidigare nivå på -0,3 % i bokslut 2014.

4.1 Uppföljning

Vid fyra tillfällen under året ska nämnderna upprätta prognoser med tillhörande åtgärds paket/konsekvensbeskrivning för att hantera eventuella underskott. Dessa lämnas skriftligen och muntligen till kommunstyrelsen av respektive verksamhetschef. De fyra prognoserna ingår i tertiärrapporten efter fyra månader, månadsuppföljningen i juni, i delårsrapporten som upprättas efter årets åtta första månader samt i månadsuppföljningen för oktober. Nämnderna ska månaderna däremellan följa upp det ekonomiska utfallet och ställa det mot budgeten.

De övergripande målen och nämndernas mål följs upp i tertiärrapport, delårsrapport och i årsredovisning. Utöver detta så följs sjuktalet upp i månadsuppföljningarna som görs däremellan.

Ekonomiavdelningen ansvarar för att en samlad redovisning av uppföljningar och prognoser redovisas till kommunstyrelsen.

Nämnderna ansvarar för ekonomi och verksamhet inom sitt verksamhetsområde. Detta ansvar delegeras sedan till ansvariga verksamhetschefer som i sin tur delegerar vidare till övriga chefer.

5 Utdebitering i Laxå kommun

Skattesatsen för 2017 är oförändrat 22,18 kronor per beskattningsbar hundralapp.



Unden, fotograf Jan-Åke Karlsson

6 Budget 2017 och ekonomisk plan 2018 - 2019

Samhällsekonomin

Den svenska ekonomin utvecklades synnerligen starkt ifjol och BNP växte med omkring 4 procent. I år och nästa år blir tillväxten något lägre och BNP väntas växa med runt 3 procent. Den svenska ekonomin utvecklas mycket starkt trots relativt svag internationell tillväxt. Det hänger samman med en fortsatt stark utveckling av inhemsk efterfrågan.

Investeringarna, inte minst byggnadsinvesteringarna, växer snabbt. I år växer också den offentliga konsumtionen rejält till följd av den omfattande flyktinginvandringen. En fortsatt stark utveckling av inhemsk efterfrågan gör att sysselsättningen och därmed också skattunderlaget växer snabbt.

Skatteunderlaget ökar i år och nästa år med drygt 2 procent i reala termer, vilket är ungefär dubbelt så snabbt som normalt. En svagare utveckling 2018 och 2019 ger betydande problem för kommunsektorn att finansiera sin verksamhet. Trots konjunkturell balans fortsätter också statens finanser att visa betydande underskott.

Budget 2017 och ekonomisk plan för 2018 och 2019 är baserad på den prognos som Sveriges Kommuner och Landsting presenterade i cirkulär 16:45 i augusti 2016.

| Laxå kommun | | | | |
|-------------------------------------|---------|---------|---------|---------|
| Skatteprognos 2016-2019, tkr | 2016 | 2017 | 2018 | 2019 |
| Skatteintäkter | 237 596 | 243 908 | 252 552 | 257 562 |
| Generella statsbidrag och utjämning | 77 921 | 80 509 | 78 516 | 79 408 |
| Summa | 315 517 | 324 417 | 331 067 | 336 971 |
| Procentuell förändring | | 2,7% | 2,0% | 1,8% |

Skatteintäkterna och statsbidragen beräknas 2017 öka med 2,7 % jämfört med budgeterade intäkter 2016. Den stora ökningen beror på en årlig uppräkningsutifrån god tillväxt. För år 2018 och 2019 kommer ökningstakten av skatteintäkterna minska utifrån den dämpade utvecklingen av samhällsekonomin och den kraftiga befolkningsökningen.

I prognosen för Laxå kommun beräknas den förväntade befolkningsutvecklingen ha dämpats något efter det att invånarantalet sjönk lite per den sista december 2015. Prognoserna förändras varefter Sveriges kommuner och landsting kommer med nya utgåvor. En revidering av skatteprognosen inför 2017-2019 kommer att göras efter skatteprognosen som redovisas under december 2016.

Som en följd av Sveriges migrationsåtagande har regeringen beslutat att tilldela extra medel till Sveriges kommuner och landsting. Totalt kommer 10 miljarder per år att fördelas med början 2016. Beroende på kommunernas migrationsåtaganden och befolkningsstorlek kommer bidraget att beräknas olika kommande år. År 2021 kommer bidraget fördelas generellt efter antalet invånare. Nedan är en preliminär beräkning för Laxå kommun.

| Extra 10 miljarder | 2016 | 2017 | 2018 | 2019 | 2020 | 2021 |
|--------------------|--------|--------|--------|--------|-------|-------|
| Laxå kommun, tkr | 32 591 | 17 039 | 17 227 | 13 450 | 9 680 | 4 020 |

För de fördelade medel som avser 2016 har en plan upprättats vilken har beslutats i fullmäktige i april 2016. De extra medel som är tilldelade från år 2017 och framåt är ännu inte fördelade. Den budgetgrupp som representeras av politiker och tjänstemän har under hösten kompletterat budgeten med fördelning av de extra medlen utifrån verksamheternas behov och politiska prioriteringar. Viktigt är att beakta vilket utrymme kommunen har för permanenta kostnadsökningar där fördelningen av extra medel sjunker kraftigt till år 2021.

Det långsiktiga resultatmålet är ett årligt positivt resultat motsvarande 2 % av skatteintäkter och generella stadsbidrag. Denna resultatnivå är nödvändig för att skapa en långsiktig balans och för att kunna hantera kommunens låne- och pensionsskulder. För att stärka kommunens ekonomi var resultatet i resultatbudgeten för 2016 positivt med 10 000 tkr. För år 2017 och för de två därefter kommande åren beräknas resultatnivån till 2 % av skatteintäkter och generella stadsbidrag.

6.1 Verksamheternas nettokostnad

Verksamheternas nettokostnader tillåts, utifrån inkomstförändringarna, öka med 2,7 % 2017, 2,0 % 2018 och med 1,8 % 2019. Utöver detta sänker kommunen resultatmålet från 10 mnkr till 2 procent av skatter och bidrag. Det ger ett ökat utrymme på ca 3,5 mnkr per år. Bland annat görs en satsning inom skolverksamheten med 3,6 mnkr per år under åren 2017-2019. Övriga kostnadsökningar beror både på löneökningar och generella prisökningar. I verksamheternas nettokostnader ingår kostnader för pensioner och arbetsmarknadsförsäkringar. Dessa kostnader bokförs i driftredovisningen under finansförvaltningen.

6.2 Avskrivningar

Avskrivningarna beräknas uppgå till ca 5 000 tkr varje år. Investeringstakten har ökat något och motsvarar i princip avskrivningarna. Avskrivningarna sker på anskaffningsvärdet av en anläggningstillgång och påbörjas tertialvis efter det att investeringen slutförts. En tillgång ska ha ett anskaffningsvärde på minst ett prisbasbelopp och en nyttjandetid på minst tre år för att räknas som en anläggningstillgång.

6.3 Finansnetto

Finansnettot är skillnaden mellan de finansiella intäkterna och de finansiella kostnaderna. Finansnettot är på grund av kommunens stora långfristiga lån negativt. De finansiella intäkterna avser de borgensavgifter som kommunen tar ut för de lån som bolagen inom koncernen har och som kommunen borgar för. Borgensavgiften fastställs utifrån den modell som finns i borgenspolicyen. Borgensavgiften varierar för närvarande mellan 0,4 % - 0,6 % beroende på bland annat bolagets finansiella ställning och resultat samt bedömd risk.

De finansiella kostnaderna består i räntekostnader som kommunen har på de långsiktiga lånen samt bankkostnader.

6.4 Årets resultat

Det långsiktiga resultatmålet är ett årligt positivt resultat motsvarande 2 % av skatteintäkter och generella stadsbidrag. Denna resultatnivå är nödvändig för att skapa en långsiktig balans och för att kunna hantera kommunens låne- och pensionsskulder. För att stärka kommunens ekonomi var resultatet i budgeten för 2016 positivt med 10 000 tkr. Utifrån beslutet som kommunfullmäktige fattade i april om de tilldelade extra 32,6 miljoner kronorna avsätts ytterligare 10 miljoner kronor som resultatförstärkning 2016. För år 2017 och de två därefter kommande åren beräknas resultatnivån till 2 % av skatteintäkter och generella stadsbidrag.

Årets resultat uppgår 2017 till 6 488 tkr, 2018 till 6 621 tkr och 2019 till 6 739 tkr.

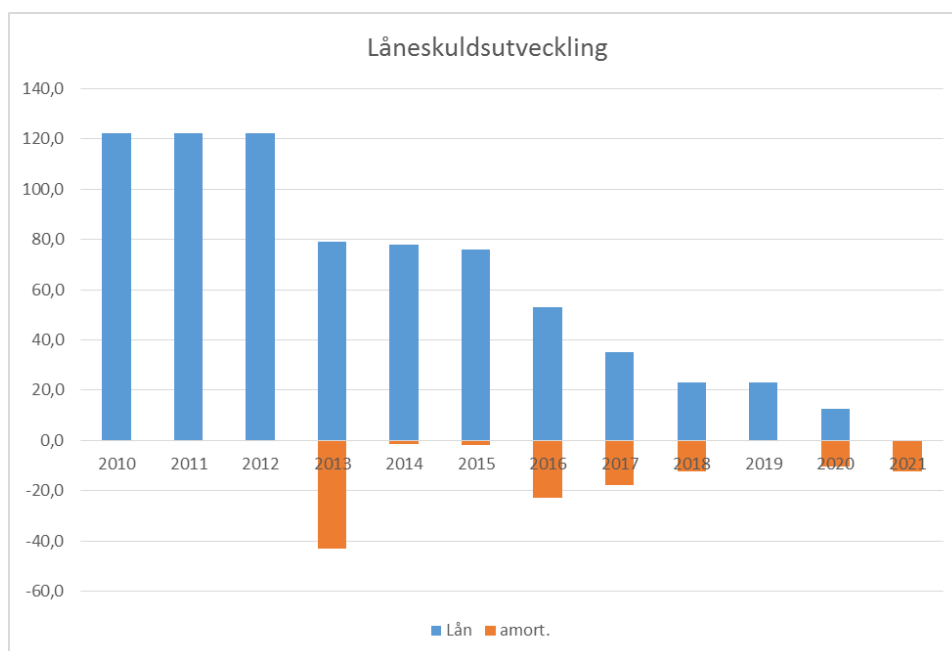
| Resultatbudget | Budget | Plan | Plan | Plan |
|--|-----------------|-----------------|-----------------|-----------------|
| Belopp i tkr | 2016 | 2017 | 2018 | 2019 |
| Verksamhetens nettokostnader | -299 801 | -312 129 | -319 846 | -326 191 |
| Avskrivningar | -4 717 | -5 000 | -5 000 | -5 000 |
| Verksamhetens nettokostnader | -304 518 | -317 129 | -324 846 | -331 191 |
| Skatteintäkter | 237 997 | 243 908 | 252 552 | 257 562 |
| Generella statsbidrag | 77 921 | 80 509 | 78 516 | 79 408 |
| Finansiella intäkter | 1 200 | 1 200 | 1 200 | 1 460 |
| Finansiella kostnader | -2 600 | -2 000 | -800 | -500 |
| Årets resultat före e.o. poster | 10 000 | 6 488 | 6 621 | 6 739 |
| Extraordinära poster | 0 | 0 | 0 | |
| Årets resultat | 10 000 | 6 488 | 6 621 | 6 739 |

6.5 Balansräkning

Balansräkningen redovisar fördelningen av kommunens tillgångar, skulder och eget kapital. Eget kapital avser skillnaden mellan tillgångarna och skulderna och speglar kommunens ekonomiska resultat över åren. Vid ingången av 2016 var Laxå kommuns egna kapital positivt med 15 400 tkr. Det prognostiserade resultatet för 2016 inklusive avsättning av ytterligare 10 000 tkr (se plan för tilldelade extra medel) gör att det egna kapitalet kommer att vara drygt 35 000 tkr vid årets slut. Resultatbudgeten för 2017 inklusive planen för 2018-2019 innebär att det egna kapitalet förbättras avsevärt.

Lån

De långsiktiga lånen uppgick vid årsskiftet 2015/2016 till 75,8 mnkr varav andelen av lånen som ska betalas tillbaka inom ett år uppgår till 22,5 mnkr. Lånens sammansättning ger möjlighet att varje år göra återbetalningar i samband med omsättning av befintliga lån.



För att minimera kommunens ränterisk anger finanspolicyn att minst 50 % av de långfristiga lånen ska ha en bunden ränta på mer än ett år.

Kommunens andel 31 december 2015 var 83,39 % och genomsnittsräntan var 2,0 %. Räntebindningen var ca 1,8 år. Kostnadsräntorna har sjunkit det senaste året och en del lån med högre ränta har under året omsatts till lån med lägre ränta.

Kommunens likviditet har ökat under de senaste åren dels på grund av stark resultatutveckling och dels på grund av extra tilldelade medel för

stort migrationsåtagande. Därför kommer lån att kunna betalas tillbaka även under år 2017.

Utöver de långfristiga lånen har kommunen/koncernen en checkräkningskredit på 16,25 mnkr.

Borgensförbindelser

Kommunen har en borgenspolicy och i den framgår att kommunen är restriktiv med att ge borgen och det är i dagsläget enbart bolag och förbund där kommunen är hel- eller delägare som kommunen gett borgen. Under 2017/2018 kommer Laxå Kommunfastigheter AB utöka sina lån på grund av byggnation av nytt äldreboende.

| Balansräkning | Budget | Plan | Plan | Plan |
|-----------------------------------|----------------|----------------|----------------|----------------|
| Belopp i tkr | 2016 | 2017 | 2018 | 2019 |
| Anläggningstillgångar | 109 144 | 104 844 | 105 344 | 105 844 |
| Bidrag till statlig infrastruktur | 440 | | | |
| Omsättningstillgångar | 22 000 | 23 000 | 23 000 | 23 000 |
| Likvida medel | 39 798 | 70 000 | 55 000 | 45 000 |
| Tillgångar | 171 382 | 197 844 | 183 344 | 173 844 |
| Eget kapital | 20 435 | 39 488 | 46 110 | 54 437 |
| Avsättningar | 21 355 | 20 418 | 19 632 | 19 202 |
| Kortfristiga skulder | 53 747 | 102 938 | 102 802 | 107 805 |
| Långfristiga skulder | 75 845 | 35 000 | 24 800 | 12 400 |
| Skulder och eget kapital | 171 382 | 197 844 | 193 344 | 193 844 |
| Soliditet | 11,92% | 19,96% | 25,15% | 31,31% |

6.6 Kassaflödesanalys

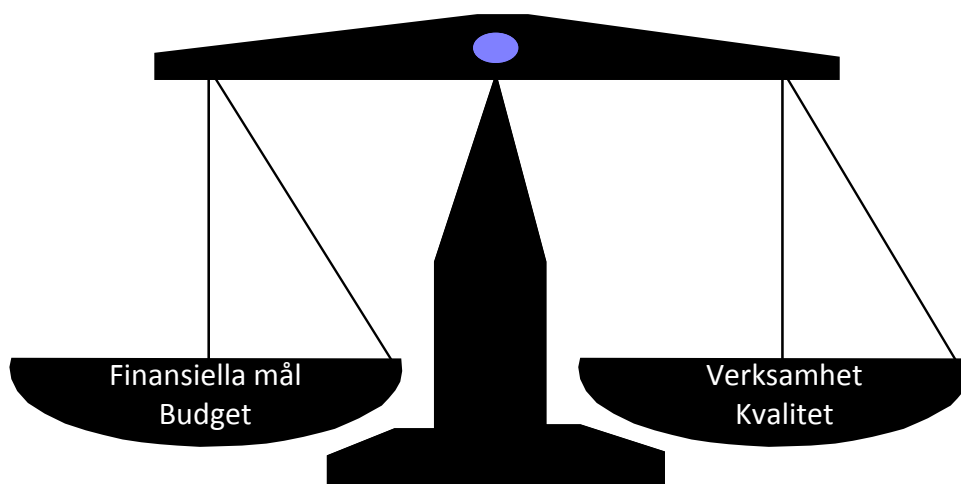
Kassaflödesanalysen visar hur de likvida medlen, det vill säga pengarna på banken, kommer att förändras under åren. De likvida medlen förändras inte enbart på grund av det ekonomiska resultatet, utan förändring av kortfristiga tillgångar och skulder påverkar också stort, liksom investeringsnivån.

Kommunens likviditet har förbättrats kraftigt under de senaste åren. Vid ingången av 2016 uppgick likviditeten till 94 miljoner kronor. Det innebär att lån kommer att kunna betalas tillbaka som beskrivs ovan. Hur likviditeten kommer att utvecklas kommande år beror på hur de extra tilldelade medlen kommer att användas under planperioden.

| Kassaflödesanalys | Budget | Plan | Plan | Plan |
|---|---------------|---------------|----------------|----------------|
| Belopp i tkr | 2016 | 2017 | 2018 | 2019 |
| Den löpande verksamheten | | | | |
| Årets resultat | 10 000 | 6 488 | 6 621 | 6 739 |
| Justering för av- och nedskrivningar | 4 717 | 5 000 | 5 000 | 5 000 |
| Justering för gjorda avsättningar | 0 | | | |
| Justering för ianspråktaga avsättn | -507 | -1 937 | -1 786 | -1 786 |
| Justering övr ej likv påverkande poste | -15 375 | 18805 | -9272 | 2947 |
| Medel från Verksamheten | -1 165 | 28 356 | 564 | 12 901 |
| Ökn (-)/minskn (+) kortfristiga ford. | 0 | -1 000 | 0 | 0 |
| Ökn (-)/minskn (+) Förråd | 0 | 0 | 0 | 0 |
| Ökn (+)/minskn (-) kortfristiga skulder | 57 | 49 191 | 136 | -5 003 |
| Kassaflöde löpande Verksamhet | 57 | 48 191 | 136 | -5 003 |
| Investeringsverksamheten | | | | |
| Invest i mtrl anläggningstillgångar | -5 500 | -5 500 | -5 500 | -5 500 |
| Försäljning av mtrl anläggningstillg | 0 | 0 | 0 | 0 |
| Invest i finansiella anläggningstillg | 0 | 0 | 0 | 0 |
| Avytr/amort av fin anläggningstillg | 0 | 0 | 0 | 0 |
| Kassaflöde Investeringar | -5 500 | -5 500 | -5 500 | -5 500 |
| Finansieringsverksamheten | | | | |
| Nyupptagna lån | 0 | 0 | 0 | 1 |
| Amortering av skuld | -1 943 | -40 845 | -10 200 | -12 400 |
| Uppräknad avsättning | 0 | 0 | 0 | 0 |
| Minskning av långfr fordran | 0 | 0 | 0 | 0 |
| Kassaflöde finansiering | -1 943 | -40845 | -10 200 | -12 399 |
| Periodens kassaflöde | -8 551 | 30 202 | -15 000 | -10 001 |
| Likvida medel vid årets början | 48 349 | 39 798 | 70 000 | 55 000 |
| Likvida medel vid årets slut | 39 798 | 70 000 | 55 000 | 45 000 |
| Förändring av likvida medel | -8 551 | 30 202 | -15 000 | -10 000 |

7 Finansiella mål

För att uppnå en god ekonomisk hushållning är det viktigt att det finns en medveten balans mellan tillgängliga finansiella resurser och verksamhetsvolymen, dvs. vilken verksamhet vi ska erbjuda och producera samt vilken kvalitet verksamheten ska ha. De tillgängliga finansiella resurserna tillsammans med de finansiella målen ligger till grund för den totala budgetramen. Den aktuella budgetramen ska sedan ligga till grund för den verksamhet som ska bedrivas och den kvalitet som verksamheten ska ha, vilket kan utläsas både i de övergripande målen och de nämndspecifika målen. Resonemanget kan beskrivas med hjälp av följande bild.



Mål för eget kapital

| |
|---|
| Förändring av eget kapital ska under planperioden 2017-2019 uppgå till minst 2 % av skatteintäkter och generella statsbidrag. |
|---|

Förändringen av eget kapital visar årets resultat. Om årets totala intäkter för kommunen överstiger årets totala kostnader (inklusive avskrivningar och extraordinära kostnader) blir förändringen positiv. I företags-ekonomiska termer uttrycks förändringen av eget kapital som vinst eller förlust. Målet är satt exklusive extraordinära intäkter. Vid ingången av 2016 var Laxå kommuns egna kapital positivt med ca 15 400 tkr och det budgeterade resultatet innebär att det egna kapitalet vid årets slut beräknas uppgå till 25 400 tkr. Inklusive avsättning av ytterligare 10 000 tkr (se plan för tilldelade extra medel) gör att det egna kapitalet kommer att vara drygt 35 000 tkr vid årets slut. Budgeterat resultat innebär att det finansiella målet nås.

Mål för soliditeten

Soliditeten ska förbättras och långsiktigt uppgå till minst 20 %.

Soliditeten visar hur stor del av kommunens tillgångar som finansierats med egna medel, det vill säga eget kapital. Summa eget kapital ställs i relation till kommunens totala tillgångar. Soliditetsutvecklingen är beroende dels av årets resultat (förändring av eget kapital) och dels av hur förändringen av tillgångarna finansieras. Om tillgångarna ökar i snabbare takt än det egna kapitalet sjunker soliditeten. För att få oförändrad soliditet eller höjd soliditet måste resultatet förbättras genom ökade intäkter eller minskade kostnader, och/eller att tillgångsökningen begränsas.

Från ingången av 2016 är soliditeten 7,1 % och budgeterat resultat innebär att soliditeten för 2017 preliminärt blir 14,92 %. Den extra resultatförstärkningen på 10 mnkr som kommunen planerar under 2016 innebär att soliditeten redan år 2017 närmar sig det mål på 20 % som avser år 2020. Den fortsatta starka resultatförbättringen ger goda förutsättningar att öka soliditeten ytterligare kommande år.

Mål för likviditeten

Likviditeten ska vid årets slut uppgå till minst en månads skatteintäkter och utjämningsbidrag.

För 2016 uppgår en månads skatteintäkter och utjämningsbidrag till 27 124 tkr.

Den likvida situationen är bättre och det fanns 94 067 tkr på bankkontot vid ingången av 2016. Avsättningar som är gjorda för medfinansiering av kollektivtrafiken och sluttäckning av deponin ska betalas ut under de kommande åren, vilket påverkar likviditeten negativt. En del pengar från Migrationsverket sätts också av för framtida kostnader. En balansering med dessa utbetalningar och det likvida målet ger utrymme för amortering av de långsiktiga lånen. Kommunfullmäktige har fattat beslut om en ny finanspolicy som innebär att kommunen kan bredda sin placering i räntebärande värdepapper. Eftersom kommunens likviditet kommer att vara god närmaste åren ger det en möjlighet att öka avkastningen något samtidigt som likviditeten planeras till möta inlösningen av de bundna lånen.

8 Driftbudget

Här redovisas de nettokostnadsanslag som verksamheterna disponerar under åren 2017-2019. I ramtilldelningen är inte löneökningen inräknat. Kompensation för respektive års löneökningar återfinns liksom tidigare år i ej fördelad komp. löneökning och ska storleksmässigt ge utrymme för full kompensation till nämnder och styrelse.

För att klara målet för god ekonomisk hushållning över tid har en resursfördelningsmodell skapats vilken bygger på att standardkostnaden för respektive område, minskat med övergripande overheadkostnad, fördelas utifrån volymerna inom respektive område. En planeringsreserv skapas och motsvarar 1 procent av skatteintäkter och generella statsbidrag. Denna reserv ska användas för att kompensera de verksamheter som per 30 juni har en större volym än budgeterat. Justeringen sker på halvårsbasis. Utöver denna planeringsreserv ska styrelse och nämnd avsätta medel till planeringsreserv för att klara oförutsedda kostnader, till exempel ökat behov av stöd eller vård.

Utöver den fördelning som innefattar skatter och generella statsbidrag har regeringen föreslagit i vårbudgeten att kommuner och landsting ska, som beskrivits ovan, tilldelas ytterligare 10 miljarder kronor. Det ger Laxå kommun en förstärkning på ca 17 miljoner de närmsta åren.

Resursfördelningsmodellen bygger på en optimerad organisation och ger ett utrymme till politiska prioriteringar. För åren 2017-2019 är 3,6 miljoner kronor avsatt till pedagogiska satsningar inom skolan.

Pensionskostnaderna för kommunen kommer att öka de närmsta åren. Utifrån en ny pensionsprognos kommer kommunens kostnader att öka med 2 miljoner kronor fram till åren 2018 -2019 jämfört med 2016.

Kommunen samarbetar med ett flertal förbund och nämnder där budgetprocessen fortfarande pågår. Hur deras verksamhetsambitioner och kostnadsutveckling kommer att påverka Laxå kommuns redovisas i samband med respektive nämnd/förbund budgetprocess. I Laxå kommuns budgethandling har hänsyn tagits till förändringar så långt det är möjligt.

| Driftbudget | 2016 | 2017 | 2018 | 2019 |
|-----------------------------|-----------------|-----------------|-----------------|-----------------|
| Ram BUN | -81 402 | -81 441 | -81 641 | -81 841 |
| Ram SON | -115 859 | -116 500 | -116 700 | -116 900 |
| Ram KS | -87 653 | -89 522 | -90 417 | -91 321 |
| Miljönämnd | -1 020 | -1 040 | -1 060 | -1 080 |
| Summa | -285 934 | -288 503 | -289 818 | -291 142 |
| Löneökning 2016 | -4 742 | -6 318 | | |
| Löneökning 2017-2019 | 0 | -4 555 | -17 000 | -23 449 |
| Pensionskostnader | -11 000 | -12 000 | -13 000 | -13 000 |
| Planeringsreserv/pol priort | -2 441 | -2 153 | -1 428 | 0 |
| Skolsatsning | 0 | -3 600 | -3 600 | -3 600 |
| Resultatmål | -10 000 | -6 488 | -6 621 | -6 739 |
| Finansiella intäkter | 1 200 | 1 200 | 1 200 | 1 460 |
| Finansiella kostnader | -2 600 | -2 000 | -800 | -500 |
| Summa kostnader | -315 517 | -324 417 | -331 067 | -336 971 |
| Finansiering | 315 517 | 324 417 | 331 067 | 336 971 |
| Extra 10 miljarder (prel.) | | 17 039 | 17 227 | 13 450 |
| Fördelade medel (prel) | | -17 039 | -17 227 | -13 450 |

9 Satsning på välfärden i Laxå kommun

I regeringens förslag till statsbudget för 2017 ingår ett ökat statsbidrag till kommunerna om totalt ca 10 mdkr per år. Under förutsättning att riksdagen antar förslaget innebär detta ett ökat statsbidrag till Laxå kommun på preliminärt 17 039 mnkr för år 2017. 2019 minskar beloppet

| | 2016 | 2017 | 2018 | 2019 |
|---|---------------|---------------|---------------|---------------|
| LAXÅ KOMMUN | 32 500 | 17 039 | 17 277 | 13 500 |
| Tillfälliga satsningar | | | | |
| Hyror | | 4 000 | 4 000 | 4 000 |
| Underhåll | | 7 639 | 3 800 | 1 700 |
| Utvecklingsatsningar | 1 000 | 1 900 | 2 477 | 1 300 |
| Organisationsanpassningar | 0 | 0 | 1 000 | 500 |
| Finansiering | 31 500 | 0 | 3 000 | 3 000 |
| Välfärdssatsningar inom social verksamhet | 0 | 3 500 | 3 000 | 3 000 |
| SUMMA | 32 500 | 17 039 | 17 277 | 13 500 |

till 13 500 mnkr och från år 2021 blir det ökade statsbidraget ca 4 mnkr per år.

Eftersom ökningen av statsbidraget 2017-2019 med nästan 48 mnkr är tillfällig kan det endast användas för tillfälliga satsningar. De extra statsbidrag som avser en satsning välfärden i form av kvalitet, trivsel och trygghet för kommunens invånare inom kommunens verksamheter. Definitionen av välfärden i Laxå kommunen handlar inte bara om antalet anställda inom skola, äldreomsorg och förskola. Den omfattar hela den verksamhet som Laxå kommun ansvarar för som t.ex. infrastruktur, näringslivsutveckling, fritid och kultur.

Det finns många områden inom välfärden som under flera år har fått stå tillbaka och som nu behöver utvecklas och förbättras. Dessa satsningar omfattar:

- Underhållet för kommunens lokaler ökar genom att Laxå kommun betalar en högre hyra till Laxå kommunfastigheter, här satsar vi 12 miljoner kronor under perioden.
- Underhållet av gator, vägar, dammar, lekplatser, etc. får ett tillskott för att ge en tryggare tillvaro för kommunens befolkning, vi satsar totalt nästan 13,5 miljoner kronor för perioden.
- Utvecklingsåtgärder såsom utvecklingsplan för Tived och Rölfors, civila samhället, kultur- och turistsatsningar såsom besöksvänliga skogar, etc. med 4,5 miljoner kronor under perioden.
- Organisationsanpassning med eventuella omställningskostnader för nya Ramundergården med en satsning på 1,5 mkr under 2018-2019.
- Ökat resultat 2017-2019 med 6 miljoner kronor för att ge kommunen en bättre långsiktig stabil ekonomi och en soliditet som en "normal kommun".
- Välfärdssatsningar inom den sociala verksamheten med totalt 9,5 miljoner kronor under planperioden. Precis som skolsatsningen på 3,6 miljoner kronor per år, kommer pengarna finnas hos kommunstyrelsen tillsammans med krav på utvärdering. Dock är det social- och omsorgsnämnden som beslutar om hur satsningar ska göras.

Utöver de satsningar som planeras att genomföras utifrån de höjda statsbidragen under kommande år (enligt ovan), ser vi också behov inom ett flertal områden som vi planerar att åtgärda enligt följande:

Kommunfullmäktige har redan under våren 2016 beslutat om en tillbyggnation av Ramundergården. Denna satsning ger en klar förbättring av kvalitén för boende inom kommunens korttidsvård, dvs. personer som

just kommit hem från sjukhus eller som behöver omvårdnad under en kortare tid.

Skolan i Finnerödja är gammal och sliten och för att en F-åk 5 skola ska kunna finnas i framtiden och utvecklas, behövs en satsning på en nybyggnation eller en reovering i grunden av nuvarande skolbyggnad. Förskolan i Hasselfors är redan nu på gränsen till för liten. Vi kommer under 2017 eventuellt att besluta om en utbyggnad eller ombyggnad för att de barn som finns och kommer att finnas i Hasselfors ska ha god plats för lek, mat och omsorg.

På samma sätt kommer vi eventuellt under 2017 att besluta om att utöka förskolan vid Lindåsens skola med ytterligare en avdelning, detta för att främst ge plats åt fler barn och öka integrationsarbetet för de barn som nu går i Solens förskola.

Utöver ovan, planerar och genomför Laxå kommunfastigheter många förbättringsinsatser vid ett flertal av kommunens verksamhetsfastigheter, såsom:

| Projekt | Avser |
|---|---|
| Tunnel under E-20. | Utsmäckning |
| Utsmäckning Hasselfors, Finnerödja och Sannerud | Blommor och planteringar. |
| Lars Lindahls väg 7 | Anpassning källare. |
| Tivedsgården | Anpassning av källare. |
| Ombyggnad resecentrum | lordningsställande av lokal |
| Gubbängen | Park och belysning |
| Lekplatser. | Satsning, reovering och ev. borttagning |
| Finnerödja idrottshall/fritids | Renovering efter vattenskada samt upprustning av fritidslokaler |
| Lekpark i Hasselfors | Lekplats |
| Saltängsskolan | Skollokaler |
| Saltängskolan | Utemiljö gård 1 (befintlig) |
| Saltängskolan | Utemiljö gård 2 (ny vid grusplan) |
| Saltängskolan | Bussangöring |
| Utbyggnad väg vid "röda ladan" | Väg Fabriksgatan - Idrottsvägen |
| Linnéan (VBG 12) | Bostäder, totalt 6 lgh, varav 3 klara vid årsskiftet 2016/2017 |
| Centralskolan etapp 2 | Skollokaler |
| Centralskolan etapp 3 | Skollokaler |
| Gatljus | Tända släckta gatljus |

Viktigt att beakta är att fördelningen av 10 mdkr som Laxå kommun tar del av fram till 2021 till största delen är tillfälliga medel. Den del som är bestående och som bygger på antalet invånare är de för år 2021 som idag beräknas till 4 mnkr. Det finns en stor osäkerhet både i kommande

befolkningsutveckling och i den konjunkturutveckling som flera institutioner presenterar. Därför bör de medel som är beräknad till invånarantalet användas med försiktighet och till del utgöra en regulator till den osäkra utvecklingen så att en eventuell skatthöjning alternativt besparingskrav kan undvikas längre fram.

10 Investeringsbudget

En investering är anskaffningar som uppgår till mer än ett prisbasbelopp (44 300 kr för 2016) och om det anskaffade har en livslängd på 3 år eller mer. Övriga inköp finansieras ur respektive nämnds driftsbudget.

Anskaffningstillgångarna ska från och med 2014 komponentavskrivas vilket innebär att tillgången ska delas upp i de komponenter som den består av och med syfte att avskrivningarna ska spegla de olika komponenternas livslängd. Komponentavskrivningen innebär också att när en komponent måste återanskaffas så ska detta göras som en investering. Detta gör att investeringsbudgeten har utökats med 1 000 tkr jämfört med tidigare plan. Nya toppskikt på gator och vägar får inte längre tas i driften utan ska redovisas som en tillgång.

Internräntan sänktes 2016 till 3,5 % (från 4 %) och kommer kvarstå på samma nivå 2017. Den låga räntan kommer kvarstå eftersom kommunens räntekostnader sjunkit och det allmänna ränteläget är lägre och förväntas så vara de kommande åren. Internräntan ger upphov till kapitalkostnader för de nämnder som gjort investeringar. Kommunen använder nominell metod vid beräkning av kapitalkostnader. Metoden innebär att internräntan beräknas på kvarvarande värde på anläggningarna (bokfört värde) och att avskrivning sker med samma belopp varje år under anläggningens livslängd. Avskrivningarna börjar tertialvis efter att investeringen har skett.

Investeringsutgifterna utgör ungefär samma utgiftskategorier som tidigare år. De nya satsningar som genomförs under planperioden är följande:

- Utvecklingsprojekt för områden Finnerödja och Hasselfors. Under 2016 har en utvecklingsgrupp startats upp med invånarrepresentanter i Finnerödja för att kartlägga behov och framtida satsningar. Investeringsmedel på 700 tkr har avsatts år 2017 för att kunna tillgodose detta utvecklingsarbete. Motsvarande utvecklingsplan kommer att startas upp för Hasselfors inför 2018 där 500 tkr i investeringsmedel har avsatts.
- Under 2017 har anslaget för gator och ny toppbeläggning ökat med 1 000 tkr till 2 000 tkr. Ökningen är speciellt riktat till asfaltering av Nygatan i Hasselfors.

- Socialnämndens investeringsanslag för bilar minskar kommande år där verksamheten istället satsar på att leasa elbilar. Däremot kommer Socialnämndens anslag för inventarier användas till anskaffning av nya sängar inom äldreboenden.

| Investeringar (i tkr) | Investering 2016 | Investering 2017 | Investering 2018 | Investering 2019 |
|---|-----------------------------|-----------------------------|-----------------------------|-----------------------------|
| Datorer | 500 | | | |
| IT-investeringar | 500 | 500 | 1 000 | 1 000 |
| Ekonomisystem | | | | |
| Ärendehanteringssystem | 700 | 500 | | |
| Gator - ny toppbeläggning | 1 000 | 2 000 | 1 500 | 1 000 |
| Lekplatser | 200 | 200 | 200 | 200 |
| Bilar | 200 | | | |
| Utvecklingsplan Finnerödja | | 700 | | |
| Utvecklingsplan Hasselfors | | | 500 | |
| Gång/Cykel väg längs G:a Tivägen | | 300 | | |
| Väg mellan Idrottsvägen/Fabrikgatan - bredd | 200 | | | |
| Barn- & Utbildningsnämnden | 900 | 500 | 500 | 500 |
| Social- och Omsorgsnämnden | 200 | 200 | 200 | 200 |
| Läsplattor till förtrodendevalda | 200 | | | |
| Till KF förfogande | 500 | 300 | 500 | 500 |
| Till KS förfogande | 400 | 300 | 1 100 | 2 100 |
| Totala investeringar | 5 500 | 5 500 | 5 500 | 5 500 |



www.laxa.se