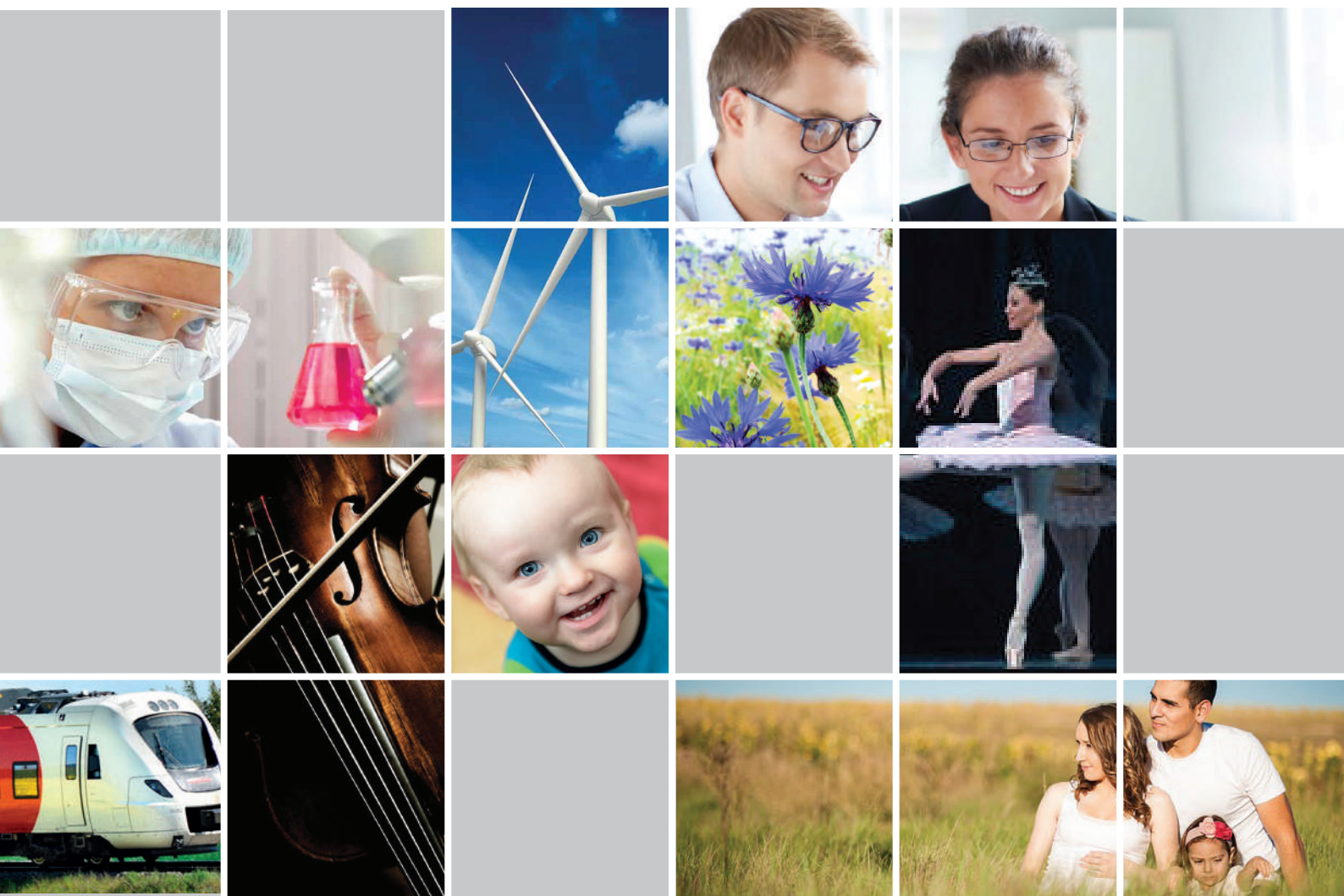


Östergötland

en region där växtkraft skapar livskvalitet

Attraktivitet • Utvecklingskraft • Goda livsvillkor



Innehållsförteckning

”ETT ÄNNU BÄTTRE ÖSTERGÖTLAND”	3
Uppdrag till nämnder och styrelser	4
Stärk tillgängligheten till vården	4
Åtgärder för att möta den ökade migrationen	4
Utveckling av Östergötlands Museum	5
FINANSPLAN	6
Inledning	6
Samhällsekonomisk utveckling	6
Utdebitering	6
Balanskrav	6
Ekonomiska förutsättningar jämfört med treårsbudget	6
Ekonomisk bedömning för budgetperioden	9
Ekonomiska ramar	9
Resultat	10
BESLUT	11
Bilaga 1	Resultaträkning, kassaflödesanalys och balansräkning 2016-2018
Bilaga 2	Regionbidrag för regionstyrelsen, hälso- och sjukvårdsnämnden, regionutvecklingsnämnden och trafik- och samhällsplaneringsnämnden 2016-2018
Bilaga 3	Total sammanställning av regionstyrelsen - regionbidrag och koncerngemensamt påslag
Bilaga 4	Resultaträkning, kassaflödesanalys och balansräkning 2016-2018 (blandmodellen)

ETT ÄNNU BÄTTRE ÖSTERGÖTLAND

Vi är nu Region Östergötland med all den styrka och kraft som det medför. En unik möjlighet att stärka vår region när det gäller hälso- och sjukvård, kollektivtrafik och infrastruktur, kultur, näringsliv och regional utveckling.

Vår vision för Östergötland är att genom växtkraft – för både individer och familjer, företag och organisationer – skapa livskvalitet. Genom ökad attraktivitet, stor utvecklingskraft och goda livsvillkor vill vi fortsätta att utveckla Region Östergötland.

I vårt förslag till finansplan 2016-2018 lyfter vi fram förslag på åtgärder för områden som vi identifierat som angelägna och där vi ser att en förändring har skett sedan regionens strategiska plan med treårsbudget antogs i juni.

Vi har mycket att vara stolta över i vår region. Inte minst en hälso- och sjukvård med mycket hög kvalitet och stor effektivitet, med sjukvårdskostnader som är bland de lägsta i landet. Regionen har också under en längre tid haft en mycket god tillgänglighet till sjukvården, som resultat av ett hårt och målinriktat arbete. I nationella mätningar har Region Östergötland gång på gång befunnit sig i absoluta toppen. Dessvärre ser vi nu ett antal områden med en oroväckande utveckling vad gäller tillgängligheten och där vi ser att åtgärder behöver vidtas.

Vår oroliga omvärld skapar också stora utmaningar, i en helt ny dimension, för Region Östergötland att hantera. Antalet flyktingar som söker asyl i Sverige har ökat mycket kraftigt den senaste tiden. Det handlar om människor på flykt från krig och terror. Människor som kommer till Sverige och Östergötland för att försöka bygga sig en ny och bättre framtid. Detta ställer exceptionella krav på vårt samhälle. Allt från mottagande, bostäder och skolor, men även på hälso- och sjukvården. Det ställer i sin tur höga krav på regionen. Det handlar exempelvis om att kunna erbjuda riktade hälsoundersökningar och att ta hand om psykiska och/eller psykosomatiska problem som har samband med trauma. Men det handlar också om att bli bättre på att nyttja all den kompetens som de nyanlända besitter, inte minst inom hälso- och sjukvården.

Vi ser också allvarligt på att regionens sjukvårdande verksamheter till stora delar går med kraftiga underskott. Detta trots att majoriteten satt in åtgärdsprogram på åtgärdsprogram. En tydlig politisk ledning och styrning lyser med sin frånvaro samtidigt som kostnadsutvecklingen är oroväckande. Östergötland har en i grunden stark ekonomi, som byggts upp under lång tid, och den måste värnas. Åtgärder för en ekonomi i balans behöver därför vidtas, både på kort sikt och på lång sikt.

Den regionala kulturen har stor betydelse för Östergötlands attraktivitet och utveckling och är av stort värde för medborgarnas livskvalitet. Östergötlands museum är det enda museum som har länet som ansvars- och verksamhetsområde, men det är i behov av ett utvecklingsarbete. Bland annat behöver kvaliteten på museibyggnaden säkras och verksamheten på Löfstad slott utvecklas.

För Moderaterna och Kristdemokraterna är det viktigt att vi tar tillvara den unika arenan som regionen skapar, genom ny samverkan, nya möten och nya innovationer. Region Östergötland ska vara den naturliga drivkraften för utvecklingen av hela Östergötland – för ett ännu bättre Östergötland att leva och växa i.

Linköping den 3 november

Moderaterna och Kristdemokraterna

Vår finansplan baseras på den av Regionfullmäktige antagna strategiska plan med treårsbudget. Då Moderaternas och Kristdemokraternas budgetförslag inte vann gehör i fullmäktige bygger finansplanen således på den styrande koalitionen budget, även om vi står fast vid vårt förslag och dess innehåll.

UPPDRAG TILL NÄMNDER OCH STYRELSER

Sedan regionens strategiska plan med treårsbudget antogs i juni ser vi att förändringar har skett inom vissa områden, där åtgärder behöver vidtas. Nedan beskrivs de områden vi ser som angelägna och där uppdrag till nämnder och styrelser föreslås.

Stärk tillgängligheten till vården

En bra tillgänglighet och korta väntetider är viktig för tilliten till den offentligt finansierade hälso- och sjukvården. Tyvärr ser vi brister och risk för försämrad tillgänglighet till sjukvårdsrådgivningen, primärvården, akutmottagningarna och även delar av specialistsjukvården. Det finns behov av att vidta åtgärder för att vända utveckling, både på kort och lång sikt.

Hälso- och sjukvårdsnämnden och **regionstyrelsen** ges därför i uppdrag att inleda ett utvecklingsarbete för att stärka östgötarnas tillgänglighet till hälso- och sjukvården. Uppdraget innefattar att se över de ekonomiska incitamenten, uppdragen till verksamheterna, de organisatoriska förutsättningarna och arbetsfördelningen mellan yrkesgrupper.

Åtgärder för att möta den ökade migrationen

Just nu pågår en av de största flyktingvandringarna sedan andra världskriget. Fler människor än på mycket länge söker asyl i Europa och Sverige och situationen just nu saknar motstycke i modern tid, både i ett europiskt och svenskt perspektiv.

I år har över 100 000 personer sökt asyl i Sverige. Sedan i somras har antalet asylsökande ökat kraftigt, och under oktober har Migrationsverket registrerat över 9 000 asylsökande per vecka. Beräkningen för 2015 rör sig i ett spann mellan 140 000 och 190 000 personer, varav 29 000–40 000 är ensamkommande barn.

Prognosen för 2016 är mycket osäker och Migrationsverket har därför tre olika scenarier i sin senaste rapport från den 22 oktober, som spänner mellan 100 000 till 170 000 personer, inklusive ensamkommande barn. Detta ställer exceptionella krav på vårt samhälle, allt från mottagande, bostäder och skolor, men även hälso- och sjukvård.

Den 4 november beslutade Regionstyrelsen om åtgärder för att tydligare kunna fånga upp personer som kommer till Sverige med utbildning och kompetens inom vård och omsorg, vilket vi också motionerat om sedan tidigare. Ärendet är även en

beskrivning av det som redan görs kring exempelvis hälsoundersökningar. Utöver detta har Region Östergötland även ställt sig bakom den överenskommelse som finns i länet gällande ”Etablering i utveckling 2020”.

Detta är en bra grund, men Region Östergötland står inför ytterligare utmaningar och det handlar inte minst om att kunna möta de sjukvårdsbehov som flyktingar och asylsökande har. Region Östergötland har i sitt svar till Myndigheten för Samhällsskydd och beredskap (RS 2015:750) och Länsstyrelsen identifierat ett stort antal områden där vi som region måste öka och förbättra insatserna, till exempel inom primärvården, Flyktingmedicinskt centrum, vuxenpsykiatri, barn- och ungdomspsykiatri, sjukvårdsrådgivningen, barnhälsovården, förlossningsvården och akutsjukvården.

Vi vet att utmaningen och behovet att möta alla personer som sökt sig till Sverige och Östergötland kommer att kvarstå under överskådlig tid. Detta ställer extra stora krav på att vi som ansvariga för hälso- och sjukvård, men även för regional utveckling, har en god strategi som skapar en bra verksamhet inom dess områden.

Vi ser även att det är viktigt att kunna ha en väl fungerande kommunikation, både med våra egna verksamheter men även med de asylsökande och invånarna i länet i stort.

Hälso- och sjukvårdsnämnden ges därför i uppdrag att omgående göra en särskild behovsanalys och inventering av de insatser som behöver genomföras, samt säkerställa finansiering och uppdrag för att möta de nya utmaningarna som det ökade antalet asylsökande ställer på kort och lång sikt.

Regionstyrelsen ges i uppdrag att ta fram en kommunikationsstrategi för de egna verksamheterna, de asylsökande och invånarna i länet.

Styrelsen ges även i uppdrag att säkerställa att det finns en robust organisation för att återsöka de kostnader som regionen har för asylsökande från Migrationsverket.

Regionutvecklingsnämnden ges i uppdrag att ta fram en handlingsplan för att stärka integrationen genom strategisk kompetensförsörjning, riktade idrottssatsningar och kulturaktiviteter.

Utveckling av Östergötlands Museum

Östergötlands museum är det enda museum som har länet som ansvars- och verksamhetsområde. Den regionala delen av verksamheten utformas genom regionala uppdrag för att arbeta med kulturarv och konst i hela Östergötland. Att vara en aktuell arena för samhällsdebatt är en viktig utgångspunkt i arbetet.

I museets regionala uppdrag ingår fyra delar: Det regionala kulturarvsuppdraget, nätverket Kulturarv Östergötland, det regionala konstuppdraget samt Löfstad slott. Museet svarar för att det i regionen finns tillgång till kompetens i museifrågor, som kommuner och andra lokala aktörer kan använda sig av vid behov

Museet äger och bedriver verksamhet i ett antal museigårdar förutom museibygnaden. Den sistnämnda är i behov av strukturella investeringar när det gäller förbättrat klimat för föremål, säkerhet och ändamålsenliga arkivlokaler. Insatser krävs för att öka tillgänglighet till museigårdar samt möjligheter till utveckling av nya publika lokaler på Löfstad slott. Museet har som mål att vara en mötesplats och arbeta för och ökad förståelse mellan olika samhällsgrupper. Arbetsmetoder utvecklas också för att kunna bjuda in olika grupper för att använda museet som en arena för deras angelägna frågor. För att vara ett angeläget museum krävs också kontinuerlig uppdatering av basutställningar. Att ta fram nya permanenta utställningar är en stor investering. Planeringsmässigt kommer basutställningen Östgötaliv att uppdateras för att bättre kunna möta museets besökare, en ny permanent utställning i form av ett upplevelserum kommer stå klart under 2015 och en ny utställning med bredare deltagandeperspektiv planeras i konstavdelningen. Förutom detta utreds nya publika utställningslokaler i norra tornet på Löfstad slott.

Under perioden kommer även samverkan att ske inom ramen för förmedlingsprojekt kopplade till de arkeologiska undersökningarna inför Ostlänken. Behovet av arkeologiska undersökningar kommer att vara omfattande i samband med byggnationen av Ostlänken, och kommer att kräva någon form av ny organisation inom museiverksamheten. Museet fortsätter även sitt utvecklingsarbete kring kulturarvsturism.

Regionutvecklingsnämnden ges därför i uppdrag att i samråd med övriga huvudmän sätta igång ett utvecklingsarbete av Östergötlands Museum i syfte att säkra kvalitén på museibygnaden, utveckla verksamheten på Löfstad slott med nya publika lokaler och att skapa en relevant organisation för att kunna vara en aktiv part i de arkeologiska undersökningarna inför Ostlänken, samt att fastställa vilken resursförstärkning till regionutvecklingsnämnden som är aktuell för att genomföra utvecklingsarbetet.

FINANSPLAN

Inledning

I strategisk plan med treårsbudget 2016-2018 fattades beslut om skattesats samt ekonomiska ramar för styrelse och nämnder. Finansplanen är en uppdatering av de övergripande ekonomiska förhållandena samt beslut om aktuella ekonomiska ramar för perioden 2016-2018.

Samhällsekonomisk utveckling

Den ekonomiska utvecklingen i Sverige präglas i år och nästa år av snabb inhemsk efterfrågeökning, bland annat tack vare höga investeringsnivåer och att den offentliga konsumtionen uppvisar höga tillväxttal. Under åren som följer därefter bedöms den svenska ekonomin nå en form av konjunkturell balans, då varken hög- eller lågkonjunktur råder. Höstens prognoser över skatteunderlaget påverkas av utvecklingen på arbetsmarknaden, en växande befolkning och av förslagen i regeringens budgetproposition.

För Region Östergötland bekräftar prognoserna den ökning av skatter och bidrag som bedömdes redan i vårens treårsbudget. Skatteunderlaget växer nominellt med drygt 5 procent under 2016 och drygt 4 procent därefter. Under senare del av planeringsperioden bedöms dock löner, priser och räntor öka, med ett högre prisindex som följd. Den reala tillväxten sjunker därför till knappt 1 procent under 2017-2018¹.



Ekonomin är fortsatt stark i ettårsperspektivet, men präglas därefter av konjunkturella osäkerhetsfaktorer, till exempel befolkningstillväxten, inflationstakten och en internationell och finansiell oro.

Utdebitering

Region Östergötlands utdebitering av skatt uppgår år 2016 till 10,70 kronor per skattekrona, vilket motsvarar 10,70 procent av den beskattningsbara inkomsten.

Utdebiteringsnivån ska ligga fast på 10,70 kronor per skattekrona under hela budgetperioden.

Balanskrav

Enligt lag ska regionen ha ekonomisk balans vilket innebär att resultaträkningen ska visa överskott. Ekonomiska underskott ska återställas senast tre år efter det år då underskottet uppstått.

Region Östergötland budgeterar ett positivt resultat för de kommande tre åren samt har redovisat överskott de senaste tre åren. Det egna kapitalet är positivt och beräknas till 645 miljoner kronor år 2018. Region Östergötland uppfyller därmed balanskravet.

Ekonomiska förutsättningar jämfört med treårsbudget

I jämförelse med treårsbudgeten revideras de ekonomiska förutsättningarna enligt följande.

Skatter, kommunalekonomisk utjämning och generella statsbidrag

Sammantaget bedöms intäkterna av skatter, kommunalekonomisk utjämning (skatteutjämnings-systemet) och generella statsbidrag överensstämma med treårsbudget 2016 och i princip vara oförändrade. Då har inte hänsyn tagits till utökningar av det generella statsbidraget på grund av förstärkningar i samband med budgetpropositionen. Dessa och riktade statsbidrag behandlas i avsnitten nedan.

Statsbidrag i budgetpropositionen

Regeringen presenterade budgetpropositionen den 21 september 2015. I propositionen finns förslag som påverkar Region Östergötland och som är inarbetade i finansplanen. Riksdagen fattar beslut först i december och förslaget utgår ifrån att budgeten i sin helhet antas. Totalt beräknas regionen erhålla nya statsbidrag som inte är inräknade sedan tidigare enligt följande nivå (miljoner kronor):

	2016	2017	2018
Statsbidrag	118	126	139

Generella statsbidrag

I budgetpropositionen föreslås en generell resursförstärkning, som för Region Östergötland innebär 45 miljoner kronor 2016 och 23 miljoner kronor 2017-2018.

¹ SKL Ekonominytt 16/2015

Generella statsbidrag - finansieringsprincip

Regeringen föreslår ett antal satsningar som kompenseras med ett ökat generellt statsbidrag; avgiftsfri mammografi, fri tandvård för unga, avgiftsfri vård för äldre, kostnadsfria läkemedel för barn och kostnadsfria preventivmedel för unga kvinnor.

Påverkan på statsbidraget för Region Östergötland framgår av tabellen nedan.

Område (miljoner kronor)	2016	2017	2018
Mammografi 40-74 år	5	9	9
Tandvård -23 år	-	13	26
Avgiftsfri vård >85 år	-	9	9
Kostnadsfria läkemedel <18 år	16	19	19
Preventivmedel <21 år	-	1	1

Region Östergötland har sedan tidigare infört avgiftsfri mammografi och fria preventivmedel.

Riktade statsbidrag

Riktade statsbidrag som ingår i finansplanen omfattar satsningar som ingår sedan tidigare; Professionsmiljarden (tidigare kömiljarden), sjukskrivningsprocessen och rehabiliteringsgarantin. Nya satsningar görs riktade till jämlik hälsa, arbete med psykisk ohälsa och jämlik cancervård.

Beräknad nivå för Region Östergötland framgår av tabellen.

Område (miljoner kronor)	2016	2017	2018
Professionsmiljarden (f d kömiljarden)	45	45	45
Sjukskrivningsprocessen	30	30	30
Rehabgaranti och försäkringsmedicinska utredningar	25	25	25
Kvinnors hälsa	18	18	18
Kvinnors hälsa (PV)	6	6	6
Psykisk ohälsa			
Ungdomsmottagningar	6	6	6
Nya initiativ	7	7	7
Jämlik cancervård	17	17	17

Statsbidrag läkemedel

Statsbidraget för läkemedel regleras enligt separat avtal. Avtalet för år 2016 och framåt är inte färdigförhandlat. Bidraget antas ligga fast på samma nivå som antogs i treårsbudgeten.

Löne- och prisökningar

Regionindex för år 2016 har fastställts till 2,7 procent. Nivån är oförändrad i jämförelse med treårsbudgeten.

Investeringar

De budgeterade investeringarna under perioden uppgår till 2 010 miljoner kronor år 2016, 1 910 miljoner kronor år 2017 och 1 870 miljoner kronor år 2018. Av den totala investeringsvolymen utgör investeringar i fastigheter 1 395 miljoner kronor år 2016, 1 391 miljoner kronor år 2017 och 1 460 miljoner kronor år 2018. Den totala investeringsvolymen i fastigheter utökas därmed med 50 miljoner kronor per år jämfört med antagen treårsbudget. Utökningen beror på att tidigare antagen investeringsbudget för Finspångs vårdcentrum är underfinansierad med totalt 150 miljoner kronor.



De omfattande investeringarna i fastigheter beror på tidigare fattade beslut; ombyggnad av Universitetssjukhuset i Linköping, nybyggnad av Rättspsykiatriska regionkliniken i Vadstena, ny och ombyggnad av Vrinnevisjukhuset i Norrköping men även pågående fastighetsutvecklingsplan/generalplan för Lasarettet i Finspång.

Reserveringar för driftkostnadskonsekvenser av investeringsprojekten finns avsatta inom finansförvaltningen. I samband med att verksamheterna flyttar in i nya, verksamhetsanpassade, lokaler läggs ett rationaliseringskrav motsvarande 10 procent av driftkostnadsökningen.

Övriga investeringar ligger på en högre nivå än normalt på grund av utrustningsinvesteringar kopplat till inflyttning i nya lokaler.



Pensionskostnader och principer för budgetering och redovisning

Pensionskostnaderna beräknas bli 75 miljoner kronor lägre år 2016 i jämförelse med tidigare prognos. Pensionskostnaden är för 2015 och 2016 låga i jämförelse med tidigare år, då nivån legat runt 500 miljoner kronor. År 2018 beräknas kostnaden öka väsentligt och uppgå till mer än 800 miljoner kronor. Kostnaden för pensioner varierar på grund av att pensionsförvaltarnas prognoser påverkas av förändrade antaganden. Prognoserna har den senaste tiden visat betydande förändringar över tid och värdering av åtgärder för att möta eventuellt högre kostnader år 2018 fattas längre fram under budgetperioden. I denna finansplan har en reservering gjorts år 2018 så att pensionskostnaden ligger på en genomsnittlig nivå runt 550 miljoner kronor.

Region Östergötland tillämpar en rättvisande redovisning (fullfonderingsmodellen) för budgetering och ekonomisk redovisning. Fullfondering innebär att det totala pensionsåtagandet för regionens medarbetare redovisas i balansräkningen och att resultaträkningen påverkas av den totala pensionsförändringen.

Gemensamma intäkter och kostnader

Region Östergötlands finansiella intäkter förväntas ge en genomsnittlig avkastning på 3,5 procent. De finansiella intäkterna påverkas av en hög investeringsnivå.

I finansplanen finns omkostnader kopplade till beslutade fastighetsinvesteringsprojekt. Sådana omkostnader är exempelvis nedskrivning, driftkostnader för färdiga men inte ianspråkta lokaler och verksamhetsutvecklingsprojekt för bättre processer/flöden i de nya lokalerna. Projektomkostnader finansieras till del med överskott inom regiongemensamma intäkter.

Östgötatrafiken har reviderat sin prognos för 2016. Kostnaden beräknas bli 15 miljoner kronor lägre än tidigare bedömning. Sedan tidigare finns 50 miljoner kronor reserverat för MÅLAB-samarbetet. Reserveringen reduceras till 20 miljoner kronor under 2017-2018.

Produktionsenheternas ekonomiska resultat

Helårsbedömning för de sjukvårdande enheterna är efter augusti månad minus 269 miljoner kronor. Resultatutvecklingen är allvarlig. Regionsstyrelsen beslutade i oktober om ett åtgärdsprogram som sammantaget motsvarar 270 miljoner kronor. Åtgärdsprogrammet innehåller kostnadsreducerande åtgärder, förstärkningar till vården från hälso- och sjukvårdsnämnden, fortsatt arbete med handlingsplaner samt en satsning på sjuksköterskor i dygnet-runt-verksamhet.

I treårsbudgeten för åren 2016-2018 reserverades medel för underskott inom de sjukvårdande enheterna. Reserveringen gjordes utifrån den plan som regionstyrelsen beslutade om i januari (RS 2015-216) med ett godkänt underskott år 2016 på 70 miljoner kronor respektive 25 miljoner kronor år 2017. Reserveringen är oförändrad och finns som marginal då utfasning av bemanningsföretag initialt kan innebära merkostnader samt att ekonomiska effekter av åtgärder för nya/tillkommande kostnader 2016 kan ha viss fördröjning.

Reserveringar

Inom finansförvaltningen finns 51 miljoner kronor reserverade. Dessa medel kan nyttjas för specifika satsningar, engångsinsatser och oförutsedda behov.

Reserverade medel för kommande driftskostnader av fastighetsinvesteringar är oförändrade i jämförelse med treårsbudget.

För år 2017-2018 finns medel avsatta för årliga satsningar på 50 miljoner kronor inom hälso- och sjukvård. En reservering på 20 miljoner kronor finns riktade till trafik- och samhällsplaneringsnämnden för MÅLAB-samarbetet.

Slutgiltigt ställningstagande kring satsningar fattas i samband med kommande treårsbudgetar.

Ramförstärkningar

Utöver de resursförstärkningar som beslutades i treårsbudgeten förstärks hälso- och sjukvårdsnämnden med 176 miljoner kronor. 100 miljoner kronor avser förstärkning av sjukvårdande enheter som kompensation för produktionsökningar. 30 miljoner avser förstärkningar för att skapa mer jämlik vård och öka den psykiska hälsan, i linje med aviserade statsbidrag. 16 miljoner är en förstärkning enligt finansieringsprincipen på grund av införandet av fria läkemedel för unga med anledning av nya statsbidrag. Hälso- och sjukvårdsnämndens ram utökas även med 10 miljoner till Framtidens primärvård, vilket reserverades i treårsbudgeten.

Regionstyrelsen förstärks med 17 miljoner för specifika satsningar på vidareutbildning av sjuksköterskor samt miljöförbättrande åtgärder. Medlen

reserverades i treårsbudgeten. Därutöver tilldelas regionstyrelsen ett engångsanslag på 60 miljoner kronor. Engångsanslaget kan användas till specifika projekt samt till eventuella omställningskostnader kopplat till Åtgärdsprogrammet.

Regionutvecklingsnämndens ram utökas med 2 miljoner kronor för att förstärka kulturen.

Ekonomisk bedömning för budgetperioden

De i finansplanen redovisade förändringarna jämfört med den av fullmäktige beslutade treårsbudgeten ger följande ekonomiska effekter år 2016-2018 (mkr):

+ = ökade intäkter eller minskade kostnader
- = minskade intäkter eller ökade kostnader

TREÅRSBUDGET 2016 - 2018

mkr	2016	2017	2018
Resultat enligt STÅB 2016-2018	240	45	0
Skatter och utjämning	-3	-4	7
Pensioner prognos aug	76	33	0
Index (lägre prisuppräkning 17/18)		25	25
Sänkta kostnader trafik	15		
Förskjutning trafik (MÅLAB)		30	30
Upplöst reservering	99	50	76
Budgetproposition/statsbidrag	118	126	139
NYA BESLUT:			
Finansieringsprincip (från BP)			
HSN Kostnadsfri tandvård		-13	-26
HSN Avgiftsfri vård >85 år		-9	-9
HSN Fria läkemedel unga <18	-16	-19	-19
HSN Arbetsgivaravgift unga	-20	-20	-20
HSN Fria preventivmedel <21		-1	-1
Förstärkning HSN			
HSN Psykisk hälsa	-10	-10	-10
HSN Jämlik hälsa	-20	-20	-20
HSN framtidens PV	-10	-10	-10
HSN förstärkning vård	-100	-100	-100
Förstärkning RS			
RS VUB ssk	-10	-10	-10
RS Miljöinsatser	-7	-7	-7
RS Engångsmedel	-60		
Förstärkning RUN			
RUN Förstärkning kultur	-2	-2	-2
Övrig reservering	-50	-24	-23
RESULTAT	240	60	20

Region Östergötlands ekonomi är i grunden stabil och något förbättrad i jämförelse med treårsbudgeten. Sammantaget innebär de ekonomiska förutsättningarna att Region Östergötland klarar såväl investeringar som att möta nya behov inom angelägna utvecklingsområden med en ekonomi balans. Det nuvarande finansiella målet om ett resultat på 2 procent av skatter och statsbidrag uppnås år 2016. År 2017 och 2018 nås ej målet utan resultatet motsvarar 0,5 procent respektive 0,1 procent. Försvagningen i ekonomin beror på att beslutade fastighetsinvesteringar aktiveras och ger ökade

driftkostnader samt att pensionskostnaderna ökar från en låg nivå 2016. År 2019 försvagas ekonomin ytterligare och resultatet bedöms vara negativt. Ytterligare åtgärder kan komma att behöva vidtas för att få en långsiktigt hållbar ekonomi. En ny prövning görs i samband med treårsbudget 2017-2019.

Det egna kapitalet är positivt och beräknas år 2018 uppgå till 645 mkr.

Ekonomin är stark i och med att det finns reserveringar för planerade satsningar och oförutsedda behov samt att regionen har ett positivt eget kapital. Regionen har trots detta stora utmaningar. Kostnadsutvecklingen är fortsatt mycket hög och måste brytas. Det beslutade åtgärdsprogrammet är en förutsättning för att komma till rätta med befintlig obalans inom ett antal produktionsenheter. Inför år 2017 kan ytterligare åtgärder behöva vidtas för att nå ett resultat i nivå med det finansiella målet.

Trots att avsättningar finns för årliga förstärkningar samt reserveringar för att möta ökade driftkostnader utifrån beslut, måste verksamheten fortsatt fokusera på effektiviteten i processerna. De stora utmaningar som vården står inför, med nya identifierade behov liksom nya behandlingsmetoder och nya läkemedel, kommer inte att kunna lösas med resurstillskott utan måste till stor del hanteras inom befintliga ekonomiska resurser.

Ekonomiska ramar

Nedan presenteras ramar till styrelse och nämnder för år 2016-2018. I regionbidrag 2016 ingår tekniska justeringar och beslut under år 2015. Av tabellerna framgår beslut i samband med treårsbudget samt nya beslut i denna finansplan.

Regionstyrelsen

Regionstyrelsens ram utökas med 17 miljoner kronor för miljöförbättrande åtgärder och en satsning på vidareutbildning av sjuksköterskor, vilka angavs som reserveringar i det budgetförslag som vann gehör i fullmäktige. Av de 60 miljoner i engångsmedel som avsätts till Regionstyrelsen reserveras 10 miljoner för insatser etablering av nyanlända. Därutöver räknas ramen upp med index för år 2016.

Regionbidrag RS

mkr	2016	2017	2018
Regionbidrag före beslut	763	762	762
Nya Beslut			
Miljöförbättrande åtgärder	7	7	7
Vidareutbildning sjuksköterskor	10	10	10
Engångsmedel	60		
Index 2016	15	15	15
Ram RS (beslut)	855	794	794
Inga reserveringar			
Preliminär ram 2017-2018	855	794	794

Hälso- och sjukvårdsnämnden

Hälso- och sjukvårdsnämndens ram utökas med 176 miljoner kronor utöver index för år 2016.

Regionbidrag HSN	2016	2017	2018
mkr			
Regionbidrag före beslut	10 265	10 265	10 265
Nya Beslut			
Förstärkning vård	100	100	100
Framtidens Primärvård	10	10	10
Jämlik hälsa	20	20	20
Psykisk hälsa	10	10	10
Fria läkemedel unga	16	16	16
Kompensation höjd AGA unga	20	20	20
Index 2016	276	276	276
Ram HSN (beslut)	10 717	10 717	10 717
Förstärkning vård 2017 (reservering)		50	50
Förstärkning vård 2018 (reservering)			50
Kostnadsfri tandvård (reservering)		13	26
Avgiftsfri vård >85 år (reservering)		9	9
Fria läkemedel unga <18 (reservering)		3	3
Fria preventivmedel <21 (reservering)		1	1
Preliminär ram 2017-2018	10 717	10 793	10 856



Trafik- och samhällsplaneringsnämnden

Trafik- och samhällsplaneringsnämndens ram reduceras med 15 miljoner kronor på grund av justerat avtal till Östgötatrafiken. Ramen justeras därutöver med indexuppräknings för år 2016 avseende de delar som ej ingår i avtalet med Östgötatrafiken.

Regionbidrag TSN	2016	2017	2018
mkr			
Regionbidrag före beslut	792	772	772
Nya Beslut			
Justerad ram	-15	0	0
Index 2016 (ej Ötraf)	0,2	0,2	0,2
Ram RS (beslut)	778	772	772
MÅLAB (reservering)	0	20	20
Preliminär ram 2017-2018	778	792	792

Regionutvecklingsnämnden

Ramen för regionutvecklingsnämnden utökas med 2 miljoner kronor avseende förstärkning kultur. Ramen höjs även med indexjustering.

Regionbidrag RUN	2016	2017	2018
mkr			
Regionbidrag före beslut	216	216	216
Nya Beslut			
Förstärkning kultur	2	2	2
Index 2016	5	5	5
Ram RUN (beslut)	223	223	223
Ingen reservering	0	0	0
Preliminär ram 2017-2018	223	223	223

De aktuella ekonomiska ramarna för regionstyrelsen, hälso- och sjukvårdsnämnden, trafik- och samhällsplaneringsnämnden samt regionutvecklingsnämnden framgår av bilaga 2.

Resultat

Med de förutsättningar som beskrivs i denna finansplan beräknas följande ekonomiska resultat (sammanställd redovisning, fullfondering):

År	2016	2017	2018
Resultat	240 mkr	60 mkr	20 mkr

Region Östergötland redovisar årliga överskott under hela budgetperioden, vilket innebär att regionen lever upp till balanskravet enligt kommunallagen. Det egna kapitalet beräknas uppgå till plus 645 miljoner kronor.

Resultat enligt blandmodellen uppgår till 10 miljoner kronor år 2016, minus 39 miljoner kronor år 2017 samt minus 34 miljoner kronor år 2018.

Komplett resultaträkning, kassaflödesanalys och balansräkning framgår av bilaga 1. Motsvarande underlag enligt blandmodellen redovisas i bilaga 4.

BESLUT

Regionstyrelsen föreslås tillstyrka regionfullmäktige BESLUTA

att anta finansplan för åren 2016-2018,

att fastställa ekonomiska ramar för regionstyrelsen, hälso- och sjukvårdsnämnden, regionutvecklingsnämnden och trafik- och samhällsplaneringsnämnden år 2016-2018,

att fastställa skattesatsen för år 2016 till 10,70 kronor per skattekrona.



Resultaträkning fullfondering

Belopp i miljoner kronor

Löpande priser - resultaträkningen inkl sammanställd redovisning med resultat = 0

	Regionen			Sammanställd redovisning		
	2016	2017	2018	2016	2017	2018
Verksamhetens intäkter	3 042	3 221	3 323	3 692	3 891	4 013
Verksamhetens kostnader	-14 488	-15 052	-15 521	-15 068	-15 652	-16 141
Avskrivningar	-590	-630	-660	-650	-690	-720
Verksamhetens nettokostnad	-12 036	-12 461	-12 858	-12 026	-12 451	-12 848
Skatteintäkter	9 499	9 896	10 364	9 499	9 896	10 364
Generella statsbidrag	1 739	1 836	1 881	1 739	1 836	1 881
Generella statsbidrag - läkemedel	1 030	1 048	1 064	1 030	1 048	1 064
Finansiella intäkter	205	180	170	205	180	170
Finansiella kostnader	-197	-439	-601	-207	-449	-611
Resultat efter finansnetto	240	60	20	240	60	20
Extraordinära intäkter	0	0	0	0	0	0
Extraordinära kostnader	0	0	0	0	0	0
Årets resultat	240	60	20	240	60	20

Kassaflödesanalys fullfondering

Löpande priser	Regionen			Sammanställd redovisning		
	2016	2017	2018	2016	2017	2018
DEN LÖPANDE VERKSAMHETEN						
Årets resultat	240	60	20	240	60	20
Justering för av- och nedskrivning	624	650	680	664	690	720
Justering för gjorda avsättningar pensioner	78	332	616	98	352	636
Justering för övriga avsättningar						
Justering för ianspråktaga avsättningar						
Justering för övriga ej likviditetspåverkande poster						
Medel från verksamheten före förändring av rörelsekapital	942	1 042	1 316	1 002	1 102	1 376
Ökning/minskning kortfristiga fordringar	87			87		
Ökning/minskning förråd och varulager						
Ökning/minskning kortfristiga skulder	280	30	20	280	30	20
Kassaflöde från den löpande verksamheten	1 309	1 072	1 336	1 369	1 132	1 396
INVESTERINGSVERKSAMHETEN						
Investering i immateriella anläggningstillgångar						
Försäljning av immateriella anläggningstillgångar						
Investering i materiella anläggningstillgångar	-1 960	-1 860	-1 820	-2 020	-1 920	-1 880
Försäljning av materiella anläggningstillgångar						
Investering i finansiella anläggningstillgångar						
Försäljning av finansiella anläggningstillgångar						
Kassaflöde från investeringsverksamheten	-1 960	-1 860	-1 820	-2 020	-1 920	-1 880
FINANSIERINGSVERKSAMHETEN						
Nyupptagna lån						
Amortering av skuld						
Ökning långfristiga fordringar						
Minskning av långfristiga fordringar						
Kassaflöde från finansieringsverksamheten	0	0	0	0	0	0
Justering av ingående eget kapital						
Årets kassaflöde	-651	-788	-484	-651	-788	-484
Likvida medel vid årets början	6 464	5 813	5 025	6 996	6 345	5 557
Likvida medel vid årets slut	5 813	5 025	4 541	6 345	5 557	5 073

Balansräkning fullfondering

Löpande priser	Regionen			Sammansälld redovisning		
	2016	2017	2018	2016	2017	2018
TILLGÅNGAR						
Anläggningstillgångar						
Immateriella anläggningstillgångar	40	40	40	40	40	40
Byggnader	5 295	5 853	6 273	5 295	5 853	6 273
Mark	67	67	67	67	67	67
Inventarier	300	350	400	400	450	500
Datorutrustning	70	70	70	70	70	70
Medicinskt teknisk apparatur	750	800	800	750	800	800
Byggnadsinventarier	2 434	2 977	3 647	2 434	2 977	3 647
Bilar och andra transportmedel	3	3	3	503	503	503
Jord-, skogs- och trädgårds maskiner	4	4	4	4	4	4
Konst	51	60	60	51	60	60
Aktier, andelar, bostadsrätter	80	80	80	70	70	70
Långfristiga fordringar						
Summa anläggningstillgångar	9 094	10 304	11 444	9 684	10 894	12 034
Omsättningstillgångar						
Förråd	150	150	150	150	150	150
Kundfordringar	255	255	255	205	205	205
Övriga kortfristiga fordringar	140	140	140	140	140	140
Förutbetalda kostnader o upplupna intäkter	400	400	400	450	450	450
Kortfristiga placeringar	5 613	4 825	4 341	5 613	4 825	4 341
Kassa och bank	200	200	200	732	732	732
Summa omsättningstillgångar	6 758	5 970	5 486	7 290	6 502	6 018
Summa tillgångar	15 852	16 274	16 930	16 974	17 396	18 052
EGET KAPITAL, AVSÄTTNINGAR OCH SKULDER	2016	2017	2018	2016	2017	2018
Eget kapital						
Balanserat eget kapital	325	565	625	487	727	787
Justerat eget kapital						
Årets resultat	240	60	20	240	60	20
Summa eget kapital x)	565	625	645	727	787	807
Avsättningar						
Pensionsskuld	12 206	12 538	13 154	12 226	12 558	13 174
Övriga avsättningar	34	34	34	34	34	34
Summa avsättningar	12 240	12 572	13 188	12 260	12 592	13 208
Långfristiga skulder						
Långfristiga lån	17	17	17	767	767	767
Summa långfristiga skulder	17	17	17	767	767	767
Kortfristiga skulder						
Leverantörsskulder	1 000	1 000	1 000	1 050	1 050	1 050
Personalens skatter, avgifter mm	130	140	150	135	145	155
Semesterlöneskuld	420	440	450	425	445	455
Upplupna kostnader o förutbetalda intäkter	980	980	980	1 090	1 090	1 090
Övriga kortfristiga skulder	500	500	500	520	520	520
Summa kortfristiga skulder	3 030	3 060	3 080	3 220	3 250	3 270
Summa skulder, avsättningar	15 287	15 649	16 285	16 247	16 609	17 245
Summa eget kapital, avsättningar och skulder	15 852	16 274	16 930	16 974	17 396	18 052
x) därav: rörelsekapital	3 728	2 910	2 406	4 070	3 252	2 748
anläggningsskapital	-3 163	-2 285	-1 761	-3 343	-2 465	-1 941

REGIONBIDRAG PER STYRELSE/NÄMND

Belopp i tusentals kronor	2016	2017	2018
Regionstyrelsen	855 020	794 020	794 020
Hälsa- och sjukvårdsnämnden	10 716 654	10 716 654	10 716 654
Trafik- och samhällsplaneringsnämnden	777 626	772 081	772 081
Regionutvecklingsnämnden	223 265	223 265	223 265
Summa Regionbidrag	12 572 565	12 506 020	12 506 020

REGIONSTYRELSEN

Belopp i tusentals kronor

Sammanställning av Regionbidrag	2016	2017	2018
Regionbidrag år 2016 enligt Treårsbudget 2016-2018	753 281	753 281	753 281
Förändringar beslutade i tidigare Treårsbudget/Finansplan (se nedan)		-1 000	-1 000
Rampåverkande beslut (se nedan):	10 039	10 039	10 039
Regionbidrag enligt beslut	763 320	762 320	762 320
Förändrat Regionbidrag			
Vidareutbildning sjuksköterskor	10 000	10 000	10 000
Miljöförbättrande åtgärder	7 000	7 000	7 000
Index 2016	14 700	14 700	14 700
Engångsmedel	60 000		
Summa	91 700	31 700	31 700
Totalt Regionbidrag	855 020	794 020	794 020

Specifikation av förändringar beslutade i tidigare Treårsbudget/Finansplan (RS)

Avgår BI-projekt (totalt 60 mkr)		-1 000	-1 000
Summa	0	-1 000	-1 000

Specifikation av rampåverkande beslut efter Treårsbudget/Finansplan (RS)

Omfördelning RS/HSN (enheten för hälsoanalys EFH)	DÅ 08	-834	-834	-834
Omfördelning HSN/RS (omkalkylering CMIT)	DÅ 08	10 873	10 873	10 873
Summa		10 039	10 039	10 039

HÄLSO- OCH SJUKVÅRDSNÄMNDEN

Belopp i tusentals kronor

Sammanställning av Regionbidrag	2016	2017	2018
Regionbidrag år 2016 enligt Treårsbudget 2016-2018	10 274 497	10 274 497	10 274 497
Förändringar beslutade i tidigare Treårsbudget/Finansplan (se nedan)			
Rampåverkande beslut (se nedan):	-10 039	-10 039	-10 039
Regionbidrag enligt beslut	10 264 458	10 264 458	10 264 458
Förändrat Regionbidrag			
Förstärkning vård	100 000	100 000	100 000
Framtidens Primärvård	10 000	10 000	10 000
Jämlik hälsa	20 000	20 000	20 000
Psykisk hälsa	10 000	10 000	10 000
Fria läkemedel unga	16 000	16 000	16 000
Kompensation höjd arbetsgivaravgift unga	20 000	20 000	20 000
Index 2016	276 196	276 196	276 196
Summa	452 196	452 196	452 196
Totalt Regionbidrag	10 716 654	10 716 654	10 716 654

Specifikation av förändringar beslutade i tidigare Treårsbudget/Finansplan (HSN)

-			
Summa	0	0	0

Specifikation av rampåverkande beslut efter Treårsbudget/Finansplan (HSN)

Omfördelning RS/HSN (enheten för hälsoanalys EFH)	DÅ 08	834	834	834
Omfördelning HSN/RS (omkalkylering CMIT)	DÅ 08	-10 873	-10 873	-10 873
Summa		-10 039	-10 039	-10 039

TRAFIK- OCH SAMHÄLLSPLANERINGSNÄMNDEN

Belopp i tusentals kronor

Sammanställning av Regionbidrag	2016	2017	2018
Regionbidrag år 2016 enligt Treårsbudget 2016-2018	792 410	771 865	771 865
Förändringar beslutade i tidigare Treårsbudget/Finansplan (se nedan)			
Rampåverkande beslut (se nedan):			
Regionbidrag enligt beslut	792 410	771 865	771 865
Förändrat Regionbidrag			
Reducering av ram	-15 000		
Index 2016 (ej Östgötatrafiken)	216	216	216
Summa	-14 784	216	216
Totalt Regionbidrag	777 626	772 081	772 081

Specifikation av förändringar beslutade i tidigare Treårsbudget/Finansplan (TSN)

-			
Summa	0	0	0

Treårsbudget/Finansplan (TSN)

13

-			
Summa	0	0	0

REGIONUTVECKLINGSNÄMNDEN

Belopp i tusentals kronor

Sammanställning av Regionbidrag	2016	2017	2018
Regionbidrag år 2016 enligt Treårsbudget 2016-2018	215 897	215 897	215 897
Förändringar beslutade i tidigare Treårsbudget/Finansplan (se nedan)			
Rampåverkande beslut (se nedan):	200	200	200
Regionbidrag enligt beslut	216 097	216 097	216 097
Förändrat Regionbidrag			
Förstärkning kultur	2 000	2 000	2 000
Index 2016	5 168	5 168	5 168
Summa	7 168	7 168	7 168
Totalt Regionbidrag	223 265	223 265	223 265

Specifikation av förändringar beslutade i tidigare Treårsbudget/Finansplan (RUN)

-			
Summa	0	0	0

Specifikation av rampåverkande beslut efter Treårsbudget/Finansplan (RUN)

Ersättning till regionbibliotek	DÅ 08	200	200	200
Summa		200	200	200

**Total sammanställning av regionstyrelsen -
regionbidrag och regiongemensamt påslag**

Budget 2016

(tkr)

	Regionbidrag	Regiongem.	Totalt
	2016	2016	2016
Politisk ledning	55 503		55 503
Ledningsstab	152 125	6 656	158 782
Landstingsgemensamma verksamheter/projekt	226 911	353 895	580 806
Särskilt riktade medel	21 092		21 092
ST-läkare	41 681		41 681
AT-läkare	55 277		55 277
Landstingets revisorer	9 197		9 197
Forskning och utveckling	293 233		293 233
Summa	855 020	360 551	1 215 572

Resultaträkning blandmodell

Belopp i miljoner kronor

Löpande priser - resultaträkningen inkl sammanställd redovisning med resultat = 0

	Regionen			Sammanställd redovisning		
	2016	2017	2018	2016	2017	2018
Verksamhetens intäkter	3 042	3 221	3 323	3 692	3 891	4 013
Verksamhetens kostnader	-14 857	-15 437	-15 933	-15 437	-16 037	-16 553
Avskrivningar	-590	-630	-660	-650	-690	-720
Verksamhetens nettokostnad	-12 405	-12 846	-13 270	-12 395	-12 836	-13 260
Skatteintäkter	9 499	9 896	10 364	9 499	9 896	10 364
Generella statsbidrag	1 739	1 836	1 881	1 739	1 836	1 881
Generella statsbidrag - läkemedel	1 030	1 048	1 064	1 030	1 048	1 064
Finansiella intäkter	205	180	170	205	180	170
Finansiella kostnader	-58	-153	-243	-68	-163	-253
Resultat efter finansnetto	10	-39	-34	10	-39	-34
Extraordinära intäkter	0	0	0	0	0	0
Extraordinära kostnader	0	0	0	0	0	0
Årets resultat	10	-39	-34	10	-39	-34

Kassaflödesanalys blandmodell

Löpande priser	Regionen			Sammanställd redovisning		
	2016	2017	2018	2016	2017	2018
DEN LÖPANDE VERKSAMHETEN						
Årets resultat	10	-39	-34	10	-39	-34
Justering för av- och nedskrivning	624	650	680	664	690	720
Justering för gjorda avsättningar pensioner	308	431	670	328	451	690
Justering för övriga avsättningar						
Justering för ianspråktaga avsättningar						
Justering för övriga ej likviditetspåverkande poster						
Medel från verksamheten före förändring av rörelsekapital	942	1 042	1 316	1 002	1 102	1 376
Ökning/minskning kortfristiga fordringar	87			87		
Ökning/minskning förråd och varulager						
Ökning/minskning kortfristiga skulder	280	30	20	280	30	20
Kassaflöde från den löpande verksamheten	1 309	1 072	1 336	1 369	1 132	1 396
INVESTERINGSVERKSAMHETEN						
Investering i immateriella anläggningstillgångar						
Försäljning av immateriella anläggningstillgångar						
Investering i materiella anläggningstillgångar	-1 960	-1 860	-1820	-2 020	-1 920	-1 880
Försäljning av materiella anläggningstillgångar						
Investering i finansiella anläggningstillgångar						
Försäljning av finansiella anläggningstillgångar						
Kassaflöde från investeringsverksamheten	-1 960	-1 860	-1 820	-2 020	-1 920	-1 880
FINANSIERINGSVERKSAMHETEN						
Nyupptagna lån						
Amortering av skuld						
Ökning långfristiga fordringar						
Minskning av långfristiga fordringar						
Kassaflöde från finansieringsverksamheten	0	0	0	0	0	0
Justering av ingående eget kapital						
Årets kassaflöde	-651	-788	-484	-651	-788	-484
Likvida medel vid årets början	6 464	5 813	5 025	6 996	6 345	5 557
Likvida medel vid årets slut	5 813	5 025	4 541	6 345	5 557	5 073

Balansräkning blandmodell

Löpande priser	Regionen			Sammansatt redovisning		
	2016	2017	2018	2016	2017	2018
TILLGÅNGAR						
Anläggningstillgångar						
Immateriella anläggningstillgångar	40	40	40	40	40	40
Byggnader	5 295	5 853	6 273	5 295	5 853	6 273
Mark	67	67	67	67	67	67
Inventarier	300	350	400	400	450	500
Datorutrustning	70	70	70	70	70	70
Medicinskt teknisk apparatur	750	800	800	750	800	800
Byggnadsinventarier	2 434	2 977	3 647	2 434	2 977	3 647
Bilar och andra transportmedel	3	3	3	503	503	503
Jord-, skogs- och trädgårdsmaskiner	4	4	4	4	4	4
Konst	51	60	60	51	60	60
Aktier, andelar, bostadsrätter	80	80	80	70	70	70
Långfristiga fordringar						
Summa anläggningstillgångar	9 094	10 304	11 444	9 684	10 894	12 034
Omsättningstillgångar						
Förråd	150	150	150	150	150	150
Kundfordringar	255	255	255	205	205	205
Övriga kortfristiga fordringar	140	140	140	140	140	140
Förutbetalda kostnader o upplupna intäkter	400	400	400	450	450	450
Kortfristiga placeringar	5 613	4 825	4 341	5 613	4 825	4 341
Kassa och bank	200	200	200	732	732	732
Summa omsättningstillgångar	6 758	5 970	5 486	7 290	6 502	6 018
Summa tillgångar	15 852	16 274	16 930	16 974	17 396	18 052
EGET KAPITAL, AVSÄTTNINGAR OCH SKULDER	2016	2017	2018	2016	2017	2018
Eget kapital						
Balanserat eget kapital	8 134	8 144	8 105	8 316	8 326	8 287
Justerat eget kapital						
Årets resultat	10	-39	-34	10	-39	-34
Summa eget kapital x)	8 144	8 105	8 071	8 326	8 287	8 253
Avsättningar						
Pensionsskuld	4 627	5 058	5 728	4 627	5 058	5 728
Övriga avsättningar	34	34	34	34	34	34
Summa avsättningar	4 661	5 092	5 762	4 661	5 092	5 762
Långfristiga skulder						
Långfristiga lån	17	17	17	767	767	767
Summa långfristiga skulder	17	17	17	767	767	767
Kortfristiga skulder						
Leverantörsskulder	1 000	1 000	1 000	1 050	1 050	1 050
Personalens skatter, avgifter mm	130	140	150	135	145	155
Semesterlöneskuld	420	440	450	425	445	455
Upplupna kostnader o förutbetalda intäkter	980	980	980	1 090	1 090	1 090
Övriga kortfristiga skulder	500	500	500	520	520	520
Summa kortfristiga skulder	3 030	3 060	3 080	3 220	3 250	3 270
Summa skulder, avsättningar	7 708	8 169	8 859	8 648	9 109	9 799
Summa eget kapital, avsättningar och skulder	15 852	16 274	16 930	16 974	17 396	18 052
x) därav: rörelsekapital	3 728	2 910	2 406	4 070	3 252	2 748
anläggningsskapital	4 416	5 195	5 665	4 256	5 035	5 505

