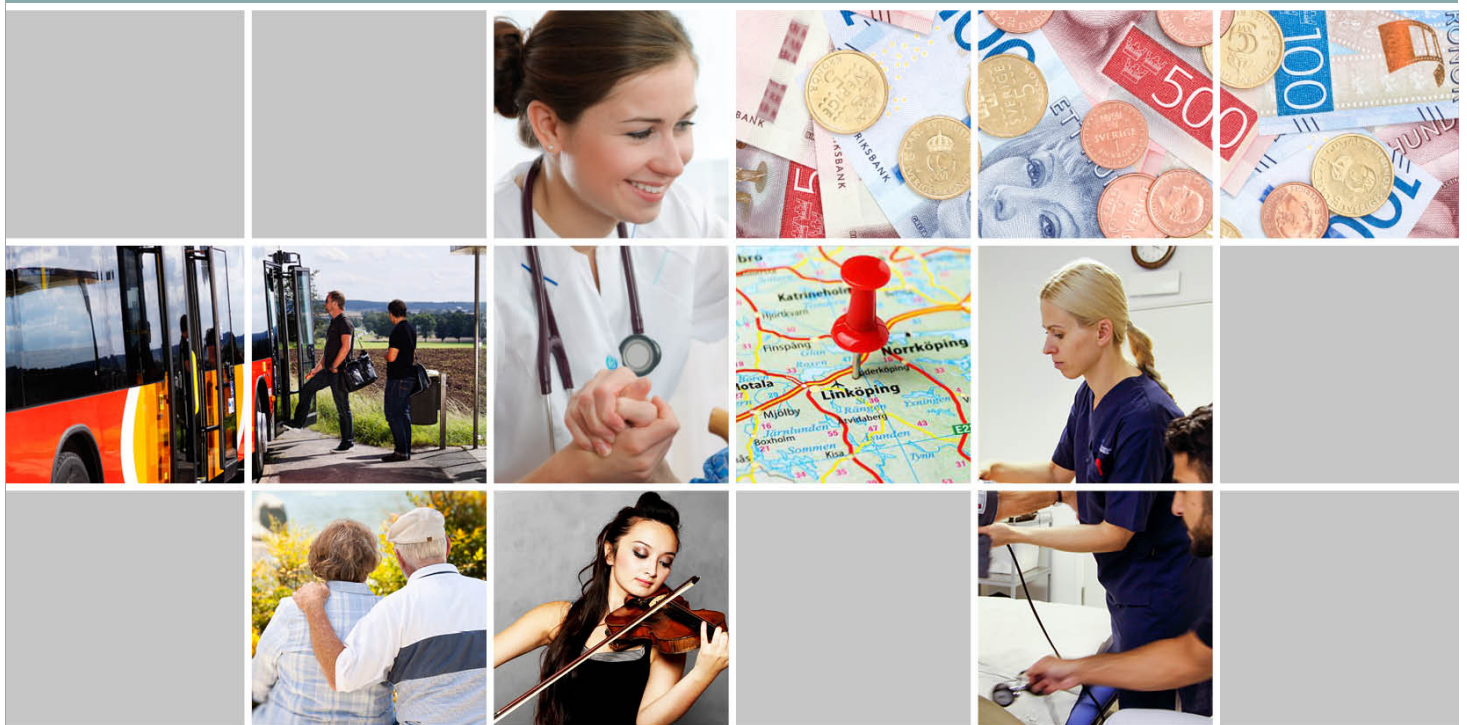


REGION ÖSTERGÖTLAND

FINANSPLAN
2020-2022



Förslag från (M) och (KD) till regionstyrelsen 2019-11-13





Innehållsförteckning

Innehållsförteckning	2
1. INLEDNING	3
2. Särskilda uppdrag till nämnder och styrelser	4
2.1 Generalplan för bättre tillgänglighet.....	5
2.2 Strategi för minskning av antalet administrativa medarbetare.....	5
2.3 Strategi för läkemedelshantering.....	6
2.4 Strategi för samverkan med andra regioner.....	6
2.5 En politisk organisation för framtidens behov	7
3. FINANSPLAN	9
Ekonomiskt läge och inriktning för god ekonomisk hushållning.....	9
Samhällsekonomisk utveckling.....	9
Utdebitering	10
Balanskrav	10
Satsningar 2020.....	15
Ekonomiska ramar.....	18
Regionstyrelsen.....	18
4. BESLUT	21
5. BILAGOR 1-3	22



1. INLEDNING

Region Östergötland befinner sig i ett mycket allvarligt läge. Inte på många år har utmaningarna för Region Östergötland varit så stora som de är just nu. Under flera år har det varit en stor vårdplatsbrist som grundar sig i rekryteringsproblem av framför allt sjuksköterskor i så kallad 24sju-verksamhet. Detta har bidragit till längre vårdköer och ekonomiska underskott i princip alla sjukvårdande produktionsenheter.

Moderaterna och Kristdemokraterna har under en lång tid varnat för detta och kommit med konstruktiva förslag för att lyckas vända utvecklingen. Vi har sträckt ut en hand, men allt som oftast fått nobben. Vi har ofta fått höra att allt är under kontroll, att åtgärder inte behöver vidtas.

Här står vi nu. Med rekordstora underskott i vården och växande vårdköer. Vårdköerna handlar inte om statistik på ett papper. Det handlar om allt från cancerpatienter som skickas till andra regioner för att få den så livsnödiga vård som de behöver, till ögonpatienter som faktiskt riskerar att bli blinda i vårdkön. Eller om barn och unga som är i behov av psykiatrisk vård, där varje dag av väntan ofta innebär stort lidande både för barnet och familjen runtomkring.

Våra medarbetare sliter hårt varje dag för att ta hand om patienterna efter bästa förmåga. Men när vårdplats efter vårdplats behöver stängas är det nästintill ett omöjligt uppdrag. Därför nås vi också hela tiden av larmrapporter från vårdens medarbetare. De orkar inte längre, samtidigt som patientsäkerheten äventyras.

I samband med beslut om den Strategiska planen inklusive budget (STÅB) för 2020-2022 röstade en majoritet igenom en höjning av skatten med 85 öre. Moderaterna och Kristdemokraterna har i både Finansplan för 2019 och Strategisk plan för 2020 valt att inte göra någon justering av skattesatsen. Vi ville ta en annan väg, en väg som tar tag i grundproblemen i vården istället för att hålla mer vatten på ett redan läckande säll. Den vägen röstades ner.

Vi kan dock tyvärr konstatera att den styrande minoriteten inte förmått vända den ekonomiska utvecklingen för hälso- och sjukvårdsverksamheten. Inte heller har de åtgärder koalitionen vidtagit haft effekt. Detta, i kombination med fortsatt brist på vårdplatser och låg tillgänglighet till framför allt behandling och operation, gör att vi i nuläget inte föreslår en skattesänkning från den nivå fullmäktige beslutade om i juni. Region Östergötland ska dock på sikt ha en skattesats som ligger på den nedre fjärdedelen i landet. I jämförelse med andra regioner har Östergötland en låg kostnad för hälso- och sjukvården, vi har även färre vårdbesök än andra regioner. Den geografi och demografi som Östergötland har innebär också att vi bör kunna ligga på en låg skattenivå. Vi vill därmed vara tydliga med att skatten, så snart det är möjligt, ska sänkas.



*Linköping oktober 2019
Fredrik Sjöstrand (M), Marie Morell (M), Per
Larsson (KD), Jan Owe-Larsson (M)*



2. Särskilda uppdrag till nämnder och styrelser

Moderaterna och Kristdemokraterna lade fram ett eget förslag till strategisk plan med treårsbudget, som dessvärre inte vann bifall hos en majoritet av fullmäktiges ledamöter. Vår uppfattning är att de strategiska mål och framgångsfaktorer som fanns med i vårt förslag till strategisk plan och treårsbudget, hade gett rätt för-utsättningar för att göra Östergötland till en region där växtkraft skapar livskvalitet, med tydlig fokus på attraktivitet, utvecklingskraft och goda livsvillkor. De prioriteringar vi då lade fram ligger fortsatt till grund för vårt sätt att vilja styra Region Östergötland.

Sedan regionens strategiska plan med treårsbudget antogs i juni har förändringar skett inom vissa områden och utifrån detta behöver åtgärder vidtas. Dessa angelägna områden beskrivs nedan och utifrån detta ges uppdrag till nämnder och styrelser.

Dock ska tidigare beslutade uppdrag också verkställas. I samband med behandling av finansplanen i november 2018 fattades det beslut om ett antal uppdrag till nämnder och styrelser (se lista nedan). Ett stort arbete har skett med, i huvudsak, två av dessa uppdrag (markerade med grönt). Ett visst arbete har genomförts med ytterligare tre av uppdragen (gult). Övriga uppdrag har inte verkställts (rött). Styrelsen och nämnderna ska därför intensifiera arbetet med att verkställa samtliga dessa uppdrag.

Hälsa- och vård i världsklass	Yellow
Planeringsförutsättningar inför strategisk plan och treårsbudget (RS)	Red
Back to basic – förenkling av styrdokumenterna (RS/HSN)	Yellow
Effektivisering av administrativa processer (RS)	Green
Översyn av organisation och ledning (RS)	Green
Översyn av uppdrag, ersättningssystem och resursfördelningssystemet (HSN)	Yellow
Utveckla den nära vården genom en primärvårdsreform (HSN)	Red
Analys och insatser för att klara dagens och morgondagens kompetensförsörjning (RS)	Red
Stark regional tillväxt måste bli fokus för hela regionledningen	Red



2.1 Generalplan för bättre tillgänglighet

Region Östergötland har under de senaste fem åren kontinuerligt fått en allt sämre tillgänglighet. I den mån åtgärder har vidtagits har dessa präglats av tillfälliga insatser mot områden eller behovsgrupper där läget har varit akut. Under 2019 har kömiljarden bidragit till att ytterligare åtgärder har vidtagits. Det finns dock ett behov av att ta fram en samlad generalplan för tillgängligheten i syfte att Region Östergötland ska kunna jobba mer strategiskt och långsiktig än vad som görs idag. En sådan generalplan ska även inkludera en plan för att öka valfriheten inom hälso- och sjukvården genom att etablera fler vårdval eller genomföra upphandlingar inom områden där detta är lämpligt.

Hälso- och sjukvårdsnämnden ges därför i uppdrag att skyndsamt utarbeta en generalplan för en bättre tillgänglighet inom hälso- och sjukvården i Östergötland. Generalplanen ska innehålla följande delar;

- En nulägesrapport kring de förutsättningar, behov och utmaningar som finns i Östergötland när det gäller tillgängligheten till sjukvården.
- Insatser och åtgärder som krävs för att uppnå en hållbar och förbättrad tillgänglighet med kortare väntetider och minskade vårdköer. Exempel på åtgärder som ska finnas med är;
 - införande av digitala verktyg,
 - förändrade arbetssätt,
 - etablerande av flera vårdval inom den specialiserade vården, samt
 - upphandlingar av nuvarande verksamheter.
- Strategier och åtgärder för att patienter med kroniska sjukdomar ska få vård efter behov och i rimlig tid.
- Utveckla en modell, tillsammans med SKL, för uppföljning av den specialiserade vården i enlighet med modellen för uppföljning av primärvården.

Uppdraget ska samordnas med de uppdrag som regionfullmäktige gav till hälso- och sjukvårdsnämnden och regionstyrelsen i november 2018 om en översyn av uppdrag, ersättningsystem och resursfördelningsystemet (HSN), utveckla den nära vården genom en primärvårdsreform (HSN) samt analys och insatser för att klara dagens och morgondagens kompetensförsörjning (RS).

2.2 Strategi för minskning av antalet administrativa medarbetare

I september beslutade regionstyrelsen om en ny organisation som också innebär förändringar av administrationen. Det är mycket angeläget att de administrativa processerna effektiviseras och att de ska syfta till att skapa värde i hälso- och sjukvården. Ett anställningsstopp finns idag för administrativ personal, trots det har antalet ökat under 2019 till totalt 2 436 medarbetare i augusti 2019. Genom effektivisering av processer, exempelvis via digitalisering, ska antalet administrativa medarbetare minska.



Regionstyrelsen ges i uppdrag att utarbeta en tydlig strategi för hur antalet administrativa medarbetare kan minska, samt ta fram ett tydligt målvärde för antalet administrativa medarbetare i Region Östergötland.

2.3 Strategi för läkemedelshantering

Cirka tio procent av kostnaderna för hälso- och sjukvården utgörs av läkemedelskostnader. Det sker många stora förändringar inom läkemedelsområdet just nu med exempelvis ökad precisionsmedicin där läkemedel skräddarsys till varje enskild patient. Detta innebär både nya processer, ökade kostnader och nya möjligheter. Trots att läkemedel utgör en så stor andel av kostnaden för hälso- och sjukvården, så har ingen strukturerad uppföljning till politiken kring hur förskrivningsmönster ser ut och om dessa förskrivningar följer de riktlinjer som finns utifrån aktuell forskning och evidens och hur man agerar kring generika och biosimulärer. Vi har inte heller någon modell för att arbeta med ”horizon scanning”, dvs. vilka läkemedel som väntas komma inom de närmaste åren och vilka utmaningar i form av nya kompetenser, processer och infrastruktur som det medför. Det ska därför tas fram en strategi för hur politiken på ett mer aktivt sätt kan följa hela läkemedelsområdet inom de områden som beskrivs ovan. Det behövs också en tydlig politisk struktur för vem som ska hantera dessa frågor.

Regionstyrelsen och hälso- och sjukvårdsnämnden ges därför i uppdrag att ta fram en strategi för att den politiska ledningen långsiktigt ska kunna prognostisera, prioritera, organisera samt följa upp användningen av läkemedel.

2.4 Strategi för samverkan med andra regioner

En tydlig trend i svensk regionpolitik är att det blir alltmer nödvändigt med samverkan mellan regioner. När det efter flera försök inte har blivit sammanläggningar av befintliga regioner till större regioner, är behovet än tydligare. Region Östergötland finns i flera olika samverkansformer med andra regioner.

Sedan lång tid tillbaka utgör Region Östergötland tillsammans med Region Jönköpings län och Region Kalmar län den Sydöstra sjukvårdsregionen, där en samverkansnämnd ansvarar för samordning av högspecialiserad vård. När EU har delat upp Sverige i statistikregioner (så kallade Nuts-områden), för primärt regional fördelning från EU:s strukturfonder, finns Region Östergötland i Nuts2-området Östra Mellansverige, tillsammans med Region Sörmland, Region Örebro län, Region Västmanland och Region Uppsala. När det gäller regional tågtrafik finns Region Östergötland med i det av flera regioner samägda trafikbolaget Mälardalstrafik AB, där utöver regionerna i Östra Mellansverige även Stockholm ingår. Region Östergötland, är efter en motion från Moderaterna och Kristdemokraterna under föregående mandatperiod, associerade medlemmar i Mälardalsrådet, vars transportpolitiska samarbete ”En bättre sats”, utöver regionerna inom Mälardalstrafik, också inkluderar Region Gotland. Tillsammans med övriga regioner som har Universitetssjukhus ingår Region Östergötland i Kommunalförbundet Avancerad Strålbehandling, som tillsammans äger och driver Skandionkliniken i Uppsala. Region Östergötland har också inom tillväxtområdet ett samarbete med Region Jönköpings län om Företagsjour.

Samtidigt som dessa olika samarbeten fortgår kan vi notera några parallella trender, som kan komma att få betydelse för Region Östergötlands storregionala samverkan.



Våra partners i sydöstra sjukvårdsregionen, Region Jönköpings län och Region Kalmar län, ingår sedan en tid tillbaka i Regionsamverkan Sydsverige, där det finns ett organiserat samarbete mellan Region Skåne, Region Blekinge, Region Halland, Region Kronoberg, Region Kalmar län och Region Jönköpings län kring regional utveckling, infrastruktur, kollektivtrafik och kultur, men även i viss mån, och i delvis ökande grad, hälso- och sjukvård.

Den sjukvårdsregion som ligger direkt norr om Östergötland, Samverkansnämnden Uppsala-Örebro sjukvårdsregion, som består av Region Sörmland, Region Örebro län, Region Västmanland, Region Uppsala, Region Gävleborg, Region Dalarna och Region Värmland, har på senare tid haft en uttalad ambition att utöver hälso- och sjukvårdsfrågorna, även lyfta in regional utveckling och kultur i samarbetet.

Det är nödvändigt att Region Östergötland gör en ordentlig analys av hur vår storregionala samverkan ska se ut framöver, så att vi kan fortsätta att utveckla en god samverkan med andra regioner både söder och norr ut. Att vi finns i en tydlig organiserad samverkan är inte minst nödvändigt för Universitetssjukhuset och därmed de effekter på forskning och tillväxt som det har för vår region.

Regionstyrelsen ges därför i uppdrag att, i samråd med övriga nämnder, genomföra en heltäckande analys av och strategi för Region Östergötlands samverkan med andra regioner, på kort och lång sikt.

2.5 En politisk organisation för framtidens behov

Moderaterna och Kristdemokraterna har under fler år lyft behovet av en ökad samordning mellan våra olika politiska nämnder och styrelser för att skapa en bättre helhetsbild av vilka åtgärder som behöver vidtas för att skapa en bättre utveckling för regionens verksamheter och ansvarsområden.

I september fattades det beslut om förändringar av verksamhetens organisation och administration. En översyn pågår även kring de administrativa processerna, med utgångspunkt från vårt tilläggsyrkande i finansplanen för 2019. Syftet är att få en tydligare och mer ändamålsenlig organisation. Nu är det politikens tur att fundera över hur vår organisation ska kunna bli så ändamålsenlig som möjlig.

Från och med 2019 finns idag en struktur för gemensamt möte mellan presidierna i regionstyrelsen och hälso- och sjukvårdsnämnden. Det är en bra och viktig början. Men vi anser att vi måste arbeta vidare med hur den politiska styrningen ska se ut och hur den politiska organisationen ska vara utformad för att vi på bästa sätt ska kunna möta framtidens behov.

Det finns saker att göra på både kort och lång sikt. På kort sikt har vi möjlighet att, inom ramen för den organisation som redan finns, utveckla kunskapsöverföringen samt samordningen och tydligheten i de beslut som fattas. I relationen mellan regionstyrelsen och hälso- och sjukvårdsnämnden finns många olika områden som behöver förtydligas. Det handlar exempelvis om strategisk kompetensförsörjning, forskning och det samlade utbildningsuppdrag som regionen har. På motsvarande sätt finns behov av förtydligande gällande styrning och ledning av våra bolag och stiftelser samt relationen mellan regionstyrelsen som ägare och regionutvecklingsnämnden och trafik- och samhällsplaneringsnämnden som ”beställare”. På samma sätt finns det ett tydligt behov av att ha en regiongemensam bild av vilka utmaningar som regionen står inför.



Inför varje mandatperiod har Region Östergötland haft en lång och god tradition av att arbeta fram ett gemensamt förslag till en politisk organisation som vi fattar principbeslut om innan valet. Det är ett arbete som vi vill fortsätta. Men med de stora utmaningar vi har ser vi att det är av stor vikt att redan under 2020 påbörja ett brett arbete med analys och kunskapsinhämtning, för att sedan inför 2021-2022 kunna göra ett gediget arbete med hur den politiska organisationen ska se ut från 2023.

Den politiska ledningsgruppen (PLG) ges därför i uppdrag att under 2020 initiera ett brett arbete för att skapa en politisk organisation för framtida behov. Arbetet ska inledningsvis fokusera på analys och kunskapsinhämtning i syfte att kunna göra ett gediget arbete med hur den politiska organisationen ska se ut från 2023.

Den politiska ledningsgruppen (PLG) ges även i uppdrag att på kort sikt, inom ramen för den organisation som redan finns, utveckla och tydliggöra kunskapsöverföringen, samordningen och ansvarsfördelning mellan nämnder och styrelse.



3. Finansplan

Ekonomiskt läge och inriktning för god ekonomisk hushållning

En långsiktigt hållbar ekonomi fordrar en stabil ekonomi i grunden och en kontrollerad kostnadsutveckling. Region Östergötland har under ett antal år haft en hög kostnadsutveckling som inte har motsvarat intäktsutvecklingen vilket har medfört en ekonomi i obalans. Helårsresultatet för Region Östergötland bedöms uppgå till minus 350 miljoner kronor år 2019. Det egna kapitalet minskar men är fortfarande positivt och bedöms uppgå till 276 miljoner kronor vid ingången av 2020.

För att täcka underskottet har den styrande minoriteten (S, C, L, MP), tillsammans med Vänsterpartiet, inför 2020 beslutat att höja skatten med 85 öre per skattekrona. Dock krävs det en kraftig reducering av kostnadsutvecklingen för att regionen ska ha en långsiktigt hållbar ekonomi. I september beslutade regionstyrelsen om en organisationsförändring utifrån den översyn av ledning, styrning och organisering som genomförts. Utredningens fokus har varit hur regionens sammanlagda kapacitet ska organiseras, planeras och resursoptimeras.

En långsiktig stabilitet i ekonomin kräver att Region Östergötland skapar reserver i form av ett positivt eget kapital. Region Östergötland har sedan 2017 det finansiella inriktningsmålet om en genomsnittlig resultatnivå på 1 procent av skatter och statsbidrag. Det ekonomiska överskottet ska ge en buffert att möta framtida behov som utveckling av nya medicinska metoder, ny- och återinvesteringar i fastigheter och utrustning samt kompetensförsörjning men även kunna möta förändringar i konjunkturen.

Med de ekonomiska förutsättningar som gäller för de kommande tre åren beräknas regionen klara det finansiella målet på 1 procent av skatter och statsbidrag. I budgeten för 2020-2022 föreslås förstärkning av sjukvården samt satsningar inom innovation och forskning men även på goda arbetsvillkor och jämställda löner. Sammanlagt förstärks verksamheten med 697 miljoner kronor. För att klara framtida utmaningar i form av förändrad demografi, lägre skattekraftsutveckling samt nya behandlingsmetoder krävs fortsatt fokus på effektivisering i verksamheten och aktivt arbete med kostnadsreduceringar.

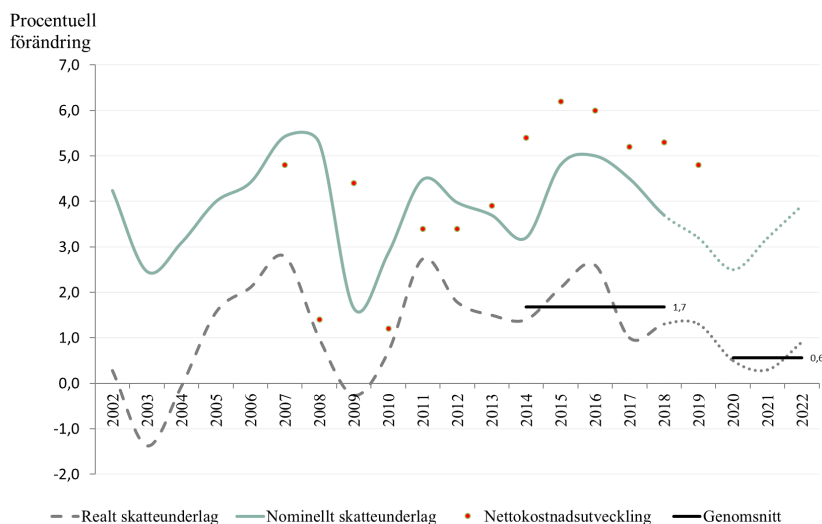
Samhällsekonomisk utveckling

Efter flera års stark tillväxt har konjunkturen i Sverige tydligt dämpats och tillväxten bedöms bromsa ytterligare under resterande del av året. Sysselsatta och arbetade timmar visar en mindre nedgång under årets första halvår. Under nästa år bedöms global BNP-tillväxt bli låg till följd av handelskonflikter och geopolitisk oro. Det bidrar till en låg bedömning av svensk BNP-tillväxt och sjunkande resursutnyttjande som förväntas leda till ökande arbetslöshet. Sammantaget indikeras en begynnande och mild lågkonjunktur. Vidare bedöms en konjunkturavmattning ske i USA inom loppet av ett till två år, vilket brukar sätta tydligt globalt avtryck. Snabb återhämtning av en kommande konjunkturedgång är därför inte förväntad. Likaså bedöms inte några snabba uppgångar i löne- eller prisökningstakten.

Under året har SKL i prognoser bedömt en tidigare inbromsning än det i praktiken varit. Fördröjningen får till effekt att senaste skatteunderlagsprognos revideras upp något. Skatteunderlaget bedöms nominellt växa med 3,2 procent under innevarande år och 3,0 procent under år 2020, om effekten av höjt grundavdrag för personer över 65 år exkluderas (2,5 procent inklusive justering).

Av figur 1 framgår att skatteunderlaget har en lägre genomsnittlig real utvecklingstakt under kommande år jämfört med de tidigare. Från en genomsnittlig nivå omkring 1,7 procent bedöms den reala skatteunderlagsutvecklingen sjunka till omkring 0,6 procent per år.

Av figuren framgår även att nettokostnadsutvecklingen i regionen sedan en tid tillbaka är högre än nominell skatteunderlagstillväxt.



Figur 1: Skatteunderlagets utveckling i riket år 2002-2018 med prognos till och med år 2022. Punkter visar regionens nettokostnadsutveckling

Utdebitering

För att finansiera regionens uppgifter betalar östgötarna landstingsskatt som år 2019 uppgår till 10,70 kronor per skattekrona. I treårsbudget beslutades att Region Östergötlands utdebitering av skatt från och med år 2020 ska ökas med 0,85 kronor till 11,55 kronor per skattekrona, vilket motsvarar 11,55 procent av den beskattningsbara inkomsten.

I jämförelse med andra regioner har Östergötland en låg kostnad för hälso- och sjukvården och har även färre vårdbesök än andra regioner. Den geografi och demografi som Östergötland har innebär också att vi bör kunna ligga på en låg skattenivå. Region Östergötland ska därför ha en skattesats som ligger på den nedre fjärdedelen i landet. Utdebiteringsnivån ska därför sänkas när vidtagna åtgärder ger effekt i form av ett förbättrat resultat.

Balanskrav

Enligt lag ska regionen ha ekonomisk balans, vilket innebär att resultaträkningen ska visa överskott. Ekonomiska underskott ska återställas senast tre år efter det år då underskottet uppstått.

Ekonomi är ansträngd och det behöver vidtas åtgärder som är hållbara över tid och som inte försämrar den sköra situation som sjukvårdsverksamheten befinner sig i. Regionen beräknas redovisa ett resultat på minus 350 miljoner kronor under 2019. Enskilda år kan underskott uppstå utan att återställas med hänvisning till synnerliga skäl. Eget kapital med hela pensionsskulden värderad bedöms vid 2019 års utgång uppgå till 276 miljoner kronor. För år 2020-2022 beräknas regionen klara det finansiella målet. Vid utgången av år 2022 beräknas eget kapital uppgå till 744 miljoner kronor.



Vid redovisning enligt blandmodell, med redovisning endast av delar av pensionsåtagande, är resultatet 14 miljoner kronor år 2020, 45 miljoner kronor år 2021 och 44 miljoner kronor år 2022. Det egna kapitalet beräknas år 2022 enligt blandmodellen uppgå till 7 300 miljoner kronor.

Ekonomiska förutsättningar jämfört med treårsbudget

I jämförelse med treårsbudget revideras ekonomiska förutsättningar enligt följande.

Skatt och utjämning

Sammantaget bedöms skatteintäkter förbättras något jämfört med nivån i treårsbudget. Totalt ökar skatter och bidrag med 84 miljoner kronor år 2020, 87 miljoner kronor år 2021 och 115 miljoner kronor år 2022.

En del av ökningen är en följd av utvidgade åtaganden som enligt finansieringsprincipen ökar de generella statsbidragen med 28 miljoner kronor, vilket avser koordineringsinsatser inom hälso- och sjukvården, begränsning av tvångsåtgärder mot barn i psykiatri, HPV-vaccination av pojkar samt screening livmoderhalscancer. Dessa åtaganden är delvis genomförda sedan tidigare.

Förändrad kostnadsutjämning

Förändrad kostnadsutjämning för kommuner och landsting presenteras i utredning ”Lite mer lika” (SOU 2018:74). Med mindre justeringar lyfts lagrådsremiss för beslut i riksdagen i november för införande från och med 2020. Ekonomiska konsekvenser för regionen inkluderades inte i treårsbudget men är nu beaktade.

Jämfört med gällande kostnadsutjämning påverkas regionen ekonomiskt negativt med 96 miljoner kronor. Införandeavgift/-bidrag får konsekvenser för regionen och effekten är totalt 116 miljoner kronor år 2020. År 2021 upphör införandebidraget och effekten ökar därför till 143 miljoner kronor. År 2022 sjunker utjämningen till 103 miljoner kronor när den solidariskt finansierade införandeavgiften sjunker.

(miljoner kronor)	2020	2021	2022
Ändrad modell, effekt	-96	-96	-96
Införandeavgift	-117	-47	-7
Införandebidrag	97	0	0
	-116	-143	-103

Tabell: Kalkylerade ekonomiska effekter för regionen under åren 2020-2022 med anledning av föreslagen kostnadsutjämning, miljoner kronor

Statsbidrag för läkemedel

Statsbidraget för läkemedel beräknas innebära en ökning år 2020 i jämförelse med tidigare bedömning. Det nya avtalet är inte klart men baseras på socialstyrelsens prognos för kostnadsutveckling av läkemedel. Ökningen värderas till 35 miljoner kronor för regionen. Statsbidraget beräknas därefter öka med 1,5 procent per år. Hänsyn har även tagits till effekt av rabatter som till del återbetalas till staten.

Riktade statsbidrag och insatser

I budgetpropositionen sker satsningar på god och nära vård samt en prestationsbaserad tillgänglighetssatsning. Eftersom det förelåg osäkerhet i spåren av januariöverenskommelsen under våren, vid tidpunkten för treårsbudget, gjordes antaganden vilka nu visar sig överensstämma väl med storleken på förändringarna som konkretiserats. Men statsbidragen har även ökat under innevarande år avseende bland annat Goda arbetsvillkor och God och nära vård. Sammantaget bedöms de riktade statsbidragen öka med 73 miljoner kronor. Med ALF-bidraget undantaget är de tre största budgeterade bidragsposterna för regionen Investering i vårdens medarbetare (135 miljoner kronor), God och nära vård (134 miljoner kronor) och bidraget till Kultur (71 miljoner kronor). Prestationsbaserad ersättning enligt kömiljarden har budgeterats med försiktighet då villkor inte är helt kända.

(miljoner kronor)	Riktade statsbidrag
ALF-bidrag	232
Investering i vårdens medarbetare	135
God och nära vård	134
Kultur	71
Psykisk hälsa	48
Kvinnors hälsa	45
Sjukskrivning och rehabilitering	42
Kömiljard	14
< 10 mkr	13
Summa	734

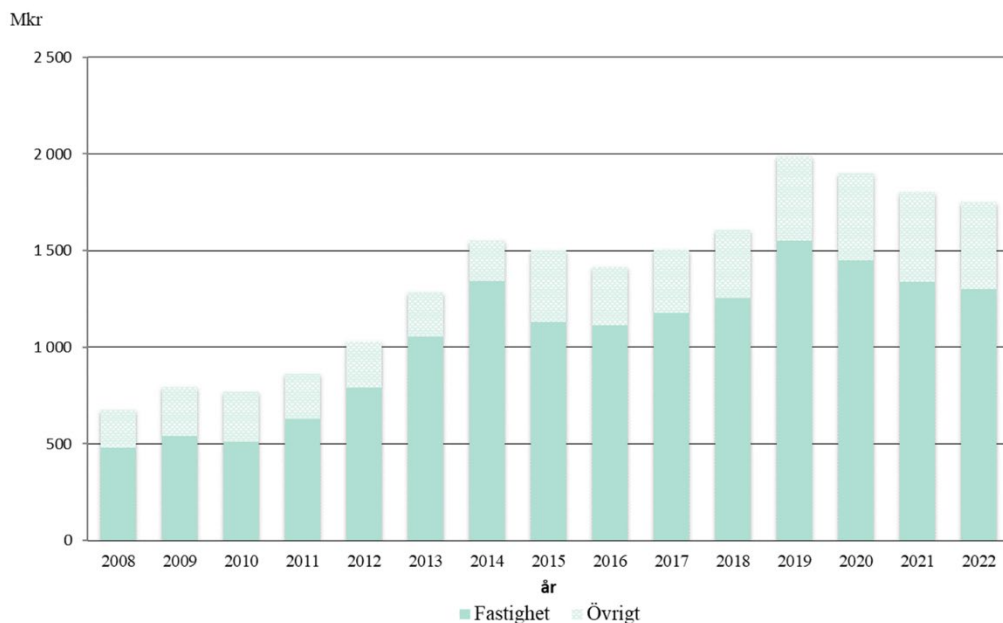
Tabell: Riktade statsbidrag som kalkyleras i budget för regionen år 2020, miljoner kronor.

Löne- och prisökningar

Regionindex för år 2020 fastställs till 3,0 procent. Nivån är oförändrad i jämförelse med treårsbudget.

Investeringar

Budgeterade investeringar under perioden uppgår till 1 900 miljoner kronor år 2020, 1 800 miljoner kronor år 2021 och 1 750 miljoner kronor år 2022. Av total investeringsvolym utgör investeringar i fastigheter 1 450 miljoner kronor år 2020, 1 340 miljoner kronor år 2021 och 1 300 miljoner kronor år 2022. Nivåerna är oförändrade i jämförelse med treårsbudget



Figur 2: Totala investeringar Region Östergötland 2008-2018 och budget/prognos till och med 2022

De omfattande investeringarna under planeringsperioden avser beslutad ombyggnad av universitetssjukhuset i Linköping, nybyggnad av rättspsykiatriska regionkliniken i Vadstena, ny- och ombyggnad av Vrinnevisjukhuset i Norrköping samt nybyggnation i Finspång.

Reserveringar för driftkostnadskonsekvenser av investeringsprojekten finns avsatta inom finansförvaltningen. I samband med att verksamheterna flyttar in i nya verksamhetsanpassade lokaler läggs rationaliseringskrav motsvarande 10 procent av driftkostnadsökningen.

Övriga investeringar ligger på en högre nivå än normalt på grund av utrustningsinvesteringar i samband med inflyttning i nya lokaler.

Med koncernbolagen inkluderade bedöms investeringsnivåer till 1 990 miljoner kronor år 2020, 1 890 miljoner kronor år 2021 och 1 840 miljoner kronor år 2022. Koncernbolagens del av totala investeringar avser främst kollektivtrafik.

Pensionskostnader och principer för budgetering och redovisning

Pensionskostnaderna beräknas i finansplanen vara oförändrade jämfört med treårsbudget.

Prognos från pensionsförvaltaren indikerar en sjunkande nivå. Det finns osäkerheter i prognosen varför ingen nivåjustering görs i denna finansplan.

Kostnaden för pensioner varierar med förändrade antaganden och prognoser och har visat betydande förändringar över tid. Egna antaganden av nivåerna har gjorts för åren längre fram i planeringsperioden och i denna finansplan görs en värdering av prognoserna som innebär en nedjustering av kostnaderna för år 2021 och 2022 med vardera 50 miljoner kronor.

Kostnaderna för förmånsbestämda pensioner kräver höjd arbetsgivaravgift, vilket är inberäknat i pensionskostnaden. Arbetsgivaravgiften höjdes år 2019 med 3 procentenheter. Produktionsenheterna kompenserades för denna ökning.



Region Östergötland tillämpar rättvisande redovisning (fullfonderingsmodellen) för budgetering och ekonomisk redovisning av pensioner. Fullfondering innebär att det totala pensionsåtagandet för regionens medarbetare redovisas i balansräkningen och att resultaträkningen påverkas av den totala pensionsförändringen.

Produktionsenheternas ekonomiska resultat

Under flera år har sjukvården redovisat underskott och åtgärder har vidtagits för att bromsa kostnadsutvecklingen. Helårsbedömningen för 2019 är minus 634 miljoner kronor för hälso- och sjukvården och totalt minus 559 miljoner kronor för produktionsenheterna sammantaget (exklusive nämnder och styrelse).

Åtgärder har vidtagits som exempelvis restriktivitet vad gäller anställningar, riktade besparingar till Centrum för verksamhetsstöd och utveckling samt fortsatt arbetet med respektive centrums åtgärdsplaner. Insatserna har inte givit de effekter som behövs för ett trendbrott i utvecklingen varför det finns behov av en förändring av ledning och styrning.

För att skapa en mer hållbar verksamhet och ekonomi behöver resurser nyttjas mer optimalt sett till hela sjukvårdssystemet. I september fattade regionstyrelsen beslut om en ny ledning och styrning samt ny organisation. Det ger förutsättningar för bättre resursutnyttjande då sjukvården organiseras i en gemensam produktionsenhet med gemensam ledning. Samtidigt fattade regionstyrelsen beslut om en effektivisering av administrationen där uppdraget bland annat är att minska antalet staber och se över uppgifter utifrån att ta bort uppgifter, minska ambitionsnivå eller samordna uppgifter.

Det finns idag stora utmaningar inom sjukvården där situationen inom slutenvården är den mest alarmerande med stängda vårdplatser som innebär kostsamma lösningar. De åtgärder som vidtas kring ledning, styrning och organisering samt gemensam planering över hela sjukvårdssystemet är åtgärder som väntas ge effekter på lite längre sikt. För att lyckas med förändringarna krävs delaktighet men även förändringar av lokaler.

För att säkra en god vård under förändringsarbetet läggs en genomförandeplan på tre år, där tillfälliga förstärkningar riktas till sjukvården med avtrappning till år 2022. År 2020 förstärks sjukvården med 500 miljoner kronor. Med ovan insatser och tillfällig förstärkning av hälso- och sjukvården är bedömningen att produktionsenheternas resultat ska vara i balans år 2020.

Övriga ekonomiska förutsättningar

Region Östergötlands finansiella intäkter förväntas ge en genomsnittlig avkastning på 3,0 procent. Placerade medel har minskat under de senaste åren, främst på grund av planerade högre investeringsutgifter och ökade pensionsutbetalningar i samband med större pensionsavgångar. Men även negativt resultat under 2018 och prognostiserat resultat 2019 påverkar. Likvida och placerade medel antas vid planeringsperiodens början uppgå till omkring 4 500 miljoner kronor och vid utgången av år 2022 ha minskat till omkring 4 200 miljoner kronor.

I finansplanen finns omkostnader kopplade till fastigheter, hyresmodellen och beslutade fastighetsinvesteringsprojekt. Sådana omkostnader är exempelvis nedskrivning och driftkostnader för färdiga, men inte ianspråktagna, lokaler samt verksamhetsutvecklingsprojekt för bättre processer/flöden i de nya lokalerna. Projektomkostnader finansieras till del med överskott inom regiongemensamma intäkter. För 2020 revideras bedömningen av dessa kostnader, vilka jämfört med treårsbudget ökar med 63 miljoner kronor.



Satsningar 2020

Förstärkt vård

För år 2020 förstärks hälso- och sjukvården med 611 miljoner kronor.

30 miljoner avser förstärkning av den Nära vården med en utökning i Primärvården. 10 miljoner avser satsningar för jämlik hälsa som reserverats sedan tidigare. 6 miljoner tillförs utifrån nya statliga uppdrag kring begränsad tvångsvård i psykiatri samt HPV-vaccination av pojkar.

Därutöver utökas hälso- och sjukvårdsnämndens ram med 65 miljoner kronor för nya behov.

År 2020 tilldelas hälso- och sjukvården ett tillfälligt koncernbidrag på 500 miljoner kronor för att kunna arbeta långsiktigt med omställningen till ett mer robust sjukvårdssystem.

Innovation och forskning

Regionens forskningsverksamhet utökas med 10 miljoner kronor.

10 miljoner avsätts i engångsmedel för att stärka regionens innovationskraft. Medlen ska både användas till infrastrukturinsatser för att stimulera innovation men även kunna användas till tillfälliga bidrag för utvecklingsinitiativ i verksamheten.

Goda arbetsvillkor

För att skapa en hållbar arbetssituation med goda arbetsvillkor för regionens medarbetare behöver satsningar göras på medarbetare och chefer - satsningar som underlättar för den omställning som hälso- och sjukvården står inför och som krävs för att möta invånarnas behov av morgondagens hälso- och sjukvård. Satsningarna ska uppmärksamma de medarbetare som utvecklar sin kompetens och bidrar till verksamheten med sin djupa yrkeserfarenhet. De ska även skapa förutsättningar för att ta tillvara dem som befinner sig i slutet av sin yrkeskarriär så de får möjlighet att bidra med sin kunskap och erfarenhet till yngre kollegor.

Ett annat område som är viktigt att satsa på för att skapa goda arbetsvillkor, är att rikta medel för att arbeta med att åstadkomma mer jämställda löner. Det är ett arbete som behöver pågå systematiskt för att långsiktigt åstadkomma effekt.

Trafik

Trafik- och samhällsplaneringsnämndens ram utökades i samband med treårsbudgeten med 29 miljoner kronor för att täcka prisförändringar men även en satsning på MÅLAB-samarbetet. Medel för MÅLAB finns reserverade sedan tidigare.



(miljoner kronor)	Treårsbudget	Finansplan
Förstärkning vård	65	
Jämlik hälsa		10
Nära vård (PV)		30
Begränsad tvångsvård		4
HPV-vaccination		2
Summa Hälso- och sjukvårdsnämnd	111	
Goda arbetsvillkor	30	
Jämställda löner	18	
Cosmic		6
FoU		10
ALF		7
Engångsmedel - innovation		10
Summa Regionstyrelse	81	
Utökat bidrag ÖTRAF/MÄLAB	5	
Summa Trafik- och samhällsplaneringsnämnd	5	
Robust sjukvård PE	500	
Summa Finansförvaltning	500	
Totalt år 2020	697	

Tabell: Satsningar år 2020 i treårsbudget och finansplan, miljoner kronor

Reserveringar

Reserverade medel inom finansförvaltningen kan nyttjas för specifika satsningar, engångsinsatser och oförutsedda behov. Medel finns även reserverade för kommande hyresökningar till följd av fastighetsinvesteringar.

För år 2020 finns 71 miljoner reserverade inom finansförvaltningen, varav delar är investeringar inom digitalisering och patientjournalssystem i enlighet med fattade beslut. Vidare reserveras för avskrivningskostnader för investeringar i länsmuseum fastighet. För år 2021 finns 90 miljoner kronor avsatta för satsningar inom hälso- och sjukvård och för år 2022 ytterligare 110 miljoner kronor. För Rehabplatser ligger tidigare reservering på 20 miljoner kronor kvar men bedöms förskjutas till år 2021. Reservering med 13 miljoner kronor finns riktad till trafik- och samhällsplaneringsnämnden för MÄLAB-samarbetet. Medel reserveras även för oförutsedda kostnader eller förskjutning av effekter av åtgärder.

Medlen kan efter beslut i regionstyrelsen fördelas till angivna områden, alternativt beslutas i samband med kommande treårsbudgetar.

Reserveringar som ingår i resultatet

(miljoner kronor)	2020	2021	2022
HSN Förstärkning vård		90	200
HSN Rehabplatser		20	20
RS Digitalisering, Cosmic m m	14	24	39
TSN MÄLAB		13	13
FIN Innovation/engångs		10	10
FIN Länsmuseum m m	7	7	12
FIN Oförutsedda kostnader / omställning	50	40	85
Summa	71	204	379

Tabell: Reserveringar inom finansförvaltningen, miljoner kronor

Ekonomisk bedömning för budgetperioden

I jämförelse med treårsbudget har finansplanen följande resultatförändringar under år 2020-2022:

(miljoner kronor)	2020	2021	2022
Resultat treårsbudget	151	156	161
Upplöst reservering/effektivisering	128	203	343
Resultat efter upplöst reservering	279	359	504
Nya/ändrade ekonomiska förutsättningar			
Skatter	56	59	87
Generella statsbidrag (finansieringsprincip)	28	28	28
Kostnadsutjämning (beslut november)	-116	-143	-103
Statsbidrag riktade	73	73	73
Statsbidrag läkemedel	35	37	38
Övriga poster			
Fastighet (tomma lokaler, basnivå)	-63	0	0
Poster finans	2	9	-25
Satsningar			
HSN Begränsning tvångsåtgärder	-4	-4	-4
HSN HPV-vaccination av pojkar	-2	-2	-2
HSN Nära vård (primärvård)	-30	-30	-30
HSN Jämlik hälsa	-10	-10	-10
RS FoU	-10	-10	-10
RS Innovation (inklusive engångsmedel)	-10		
RS Cosmic	-6	-6	-6
Reserveringar	-71	-204	-379
Resultat finansplan	151	156	161

Tabell: Resultatförändringar 2020-2022 i miljoner kronor med förändrade förutsättningar och nya beslut sedan treårsbudget, där ökad intäkt och minskad kostnad anges med plus och minskad intäkt och ökad kostnad anges med minus

Med de ekonomiska förutsättningar som gäller för de kommande tre åren beräknas regionen klara det finansiella målet. För att klara framtida utmaningar i form av förändrad demografi, lägre skattekraftsutveckling samt nya behandlingsmetoder krävs fortsatt fokus på effektivisering i verksamheten och aktivt arbete med kostnadsreduceringar.

Resultat och eget kapital

Med de förutsättningar som beskrivs i denna finansplan beräknas följande ekonomiska resultat:

År	2020	2021	2022
Resultat (miljoner kronor)	151	156	161

Tabell: Resultat enligt sammanställd redovisning och fullfonderingsmodell, miljoner kronor

Samtliga år under planeringsperioden beräknas resultatet nå det finansiella målet på 1 procent av skatter och statsbidrag. Eget kapital beräknas vid utgången av år 2022 uppgå till 744 miljoner kronor.

Komplett resultaträkning, kassaflödesanalys och balansräkning framgår av bilaga 1. Motsvarande underlag enligt blandmodellen redovisas i bilaga 4.

Ekonomiska ramar

Nedan presenteras förändringar av ramar till regionstyrelse och nämnder för åren 2020-2022. I regionbidrag 2020 ingår tekniska justeringar och beslut fattade efter treårsbudget. Av tabellerna framgår nya beslut i denna finansplan samt reserveringar som sker för respektive område inom finansförvaltningen. Ekonomiska ramar för regionstyrelse och nämnder framgår av bilaga 2, med särskild specifikation av fördelningen inom regionstyrelsen i bilaga 3.

Regionstyrelsen

Regionstyrelsens ram ökas med 10 miljoner kronor för en förstärkning av forskningsverksamheten samt ytterligare 7 miljoner kronor på grund av utökat ALF-bidrag från staten. Från tidigare reserverade medel tillskjuts 6 miljoner kronor till utveckling av patientjournalssystemet vilket är i linje med tidigare fattade beslut. Regionstyrelsens bidrag ökas dessutom med 10 miljoner kronor i engångsmedel för innovation och förbättringsarbete samt med index för år 2020.

Reservering sker för fortsatt utveckling av patientjournalssystem respektive år i enlighet med tidigare beslut. I nedan tabell redovisas även reserveringar för i treårsbudget beslutade fleråriga satsning på mer jämställda löner. Den senare är en växling som ska ske inom index och till verksamheterna, men som sedan treårsbudget tydliggörs via regionstyrelsens ram.

Regionbidrag RS (miljoner kronor)	2020	2021	2022
Regionbidrag före beslut (inkl tekniska justeringar)	954	954	954
Nya Beslut			
FoU	10	10	10
Digitalisering, cosmic mm	6	6	6
ALF-bidrag	7	7	7
Engångsmedel (innovation)	10		
Index	21	21	21
Ram RS (beslut)	1 008	998	998
Reserveringar:			
Digitalisering, cosmic mm 2020	14	14	14
Digitalisering, cosmic mm 2021		10	10
Digitalisering, cosmic mm 2022			15
Goda arbetsvillkor		18	36
Preliminär ram 2020-2022	1 022	1 040	1 073

Tabell: Regionbidrag regionstyrelsen 2020-2022, miljoner kronor



Hälsa- och sjukvårdsnämnden

Hälsa- och sjukvårdsnämndens ram utökas med 30 miljoner kronor för nära vård och med 10 miljoner kronor från tidigare reserverade medel för jämlik hälsa. Statligt riktade medel för satsning på att begränsa tvångsåtgärder mot barn i psykiatri och HPV-vaccination av pojkar ingår med 4 respektive 2 miljoner kronor. Därutöver sker utökning med index för år 2020.

För förstärkning vård reserveras 110 miljoner kronor per år under 2021-2022, där rehabplatser ingår med 20 miljoner kronor under 2021. Reserveringar sker inom finansförvaltningen och formellt beslut fattas av regionfullmäktige inför varje nytt budgetår.

Regionbidrag HSN (miljoner kronor)	2020	2021	2022
Regionbidrag före beslut (inkl tekniska justeringar)	12 322	12 322	12 322
Nya Beslut			
Nära vård (PV)	30	30	30
Jämlik hälsa	10	10	10
Begränsning tvångsåtgärder	4	4	4
HPV-vaccination	2	2	2
Index	369	369	369
Ram HSN (beslut)	12 737	12 737	12 737
Reserveringar:			
Rehabplatser		20	20
Förstärkning vård 2021		90	90
Förstärkning vård 2022			110
Preliminär ram 2020-2022	12 737	12 847	12 957

Tabell: Regionbidrag hälsa- och sjukvårdsnämnden 2020-2022, miljoner kronor

Trafik- och samhällsplaneringsnämnden

Trafik- och samhällsplaneringsnämndens ram utökades i treårsbudget med uppräknings för Östgötatrafiken, vilket därmed ingår i regionbidrag före beslut. I finansplanen räknas upp med index på övriga delar av verksamheten för år 2020.

Reservering för MÅLAB görs inom Finansförvaltningen med 13 miljoner kronor år 2021.

Regionbidrag TSN (miljoner kronor)	2020	2021	2022
Regionbidrag före beslut (inkl tekniska justeringar)	854	854	854
Nya Beslut			
Index	0,2	0,2	0,2
Ram TSN (beslut)	854	854	854
Reserveringar:			
MÅLAB		13	13
Preliminär ram 2020-2022	854	867	867

Tabell: Regionbidrag trafik- och samhällsplaneringsnämnden 2020-2022, miljoner kronor

Regionutvecklingsnämnden

Regionutvecklingsnämndens ram räknas upp med index för år 2020. För indikerad kostnad för Läns museets fastighet reserveras medel inom Finansförvaltningen tills omfattningen fastställts.

Regionbidrag RUN (miljoner kronor)	2020	2021	2022
Regionbidrag före beslut (inkl tekniska justeringar)	249	249	249
Nya Beslut			
Index	7	7	7
Ram RUN (beslut)	256	256	256
Reserveringar:			
-			
Preliminär ram 2021-2022	256	256	256

Tabell: Regionbidrag regionutvecklingsnämnden 2020-2022, miljoner kronor



4. BESLUT

Regionstyrelsen föreslås tillstyrka regionfullmäktige BESLUTA

a t t anta finansplan för åren 2020-2022,

a t t fastställa ekonomiska ramar för regionstyrelsen, hälso- och sjukvårdsnämnden, trafik- och samhällsplaneringsnämnden och regionutvecklingsnämnden år 2020-2022,

a t t fastställa budget för regionens revisorer till 11 667 tkr (2020 års nivå) samt

a t t fastställa skattesatsen för år 2020 till 11,55 kronor per skattekrona.

Resultaträkning (fullfondering)

Belopp i miljoner kronor och löpande priser.

	Region Östergötland			Koncernen		
	2020	2021	2022	2020	2021	2022
Verksamhetens intäkter	3 760	3 878	3 961	4 560	4 728	4 861
Verksamhetens kostnader	-17 448	-17 800	-18 346	-18 180	-18 535	-19 161
Avskrivningar	-850	-880	-910	-930	-960	-990
Verksamhetens nettokostnader	-14 538	-14 802	-15 295	-14 550	-14 767	-15 290
Skatteintäkter	11 694	11 999	12 447	11 694	11 999	12 447
Generella statsbidrag och utjämning	2 054	2 113	2 185	2 054	2 113	2 185
Generella statsbidrag - läkemedel	1 348	1 370	1 391	1 348	1 370	1 391
Verksamhetens resultat	558	680	728	546	715	733
Finansiella intäkter	130	120	120	130	120	120
Finansiella kostnader	-537	-644	-687	-547	-654	-697
Resultat efter finansiella poster	151	156	161	129	181	156
Extraordinära poster						
Årets resultat	151	156	161	129	181	156

Kassaflödesanalys (fullfondering)

Belopp i miljoner kronor och löpande priser.

	Region Östergötland			Koncernen		
	2020	2021	2022	2020	2021	2022
DEN LÖPANDE VERKSAMHETEN						
Årets resultat	151	156	161	129	181	156
Justering för ej likviditetspåverkande poster ^x	1 842	2 008	2 074	1 931	2 098	2 164
Utbetalning av avsättningar för pensioner	-566	-612	-654	-576	-622	-664
Realisationsresultat vid försäljning av anläggningstillgångar	0	0	0	0	0	0
<i>Medel från verksamheten före förändring av rörelsekapital</i>	<i>1 427</i>	<i>1 552</i>	<i>1 581</i>	<i>1 484</i>	<i>1 657</i>	<i>1 656</i>
Ökning/minskning kortfristiga fordringar						
Ökning/minskning förråd och varulager	1			1		
Ökning/minskning kortfristiga skulder	74	18	43	107	3	58
Kassaflöde från den löpande verksamheten	1 502	1 570	1 624	1 592	1 660	1 714
INVESTERINGSVERKSAMHETEN						
Investering i immateriella anläggningstillgångar						
Försäljning av immateriella anläggningstillgångar						
Investering i materiella anläggningstillgångar	-1 900	-1 800	-1 750	-1 990	-1 890	-1 840
Försäljning av materiella anläggningstillgångar						
Ökning långfristiga fordringar	-11	-11		-11	-11	
Förvärv av finansiella tillgångar						
Avyttring av finansiella tillgångar	507	241	126	507	241	126
Kassaflöde från investeringsverksamheten	-1 404	-1 570	-1 624	-1 494	-1 660	-1 714
FINANSIERINGSVERKSAMHETEN						
Nyupptagna lån						
Amortering av skuld						
Kassaflöde från finansieringsverksamheten	0	0	0	0	0	0
Justering av ingående eget kapital						
Årets kassaflöde	98	0	0	98	0	0
Likvida medel vid årets början	2	100	100	7	105	105
Likvida medel vid årets slut	100	100	100	105	105	105
Not x Justering för ej likviditetspåverkande poster						
Avskrivningar/nedskrivningar	850	880	910	930	960	990
Gjorda avsättningar pensioner	1 109	1 235	1 271	1 118	1 245	1 281
Övriga avsättningar						
Orealiserade kursförändringar	-117	-107	-107	-117	-107	-107

Balansräkning (fullfondering)

Belopp i miljoner kronor och löpande priser.

	Region Östergötland			Koncernen		
	2020	2021	2022	2020	2021	2022
TILLGÅNGAR						
Anläggningstillgångar						
Immateriella anläggningstillgångar	53	53	53	53	53	53
<i>Mark, byggnader och tekniska anläggningar</i>	8 229	8 349	8 469	8 229	8 349	8 469
<i>Maskiner och inventarier</i>	3 619	4 419	5 139	4 574	5 384	6 114
Materiella anläggningstillgångar	11 848	12 768	13 608	12 803	13 733	14 583
Finansiella anläggningstillgångar	116	127	127	86	97	97
Summa anläggningstillgångar	12 017	12 948	13 788	12 942	13 883	14 733
Omsättningstillgångar						
Förråd m m	170	170	170	170	170	170
Fordringar	1 150	1 150	1 150	1 178	1 225	1 195
Kortfristiga placeringar	4 210	4 076	4 057	4 210	4 076	4 057
Kassa och bank	100	100	100	105	105	105
Summa omsättningstillgångar	5 630	5 496	5 477	5 663	5 576	5 527
Summa tillgångar	17 647	18 444	19 265	18 605	19 459	20 260
EGET KAPITAL, AVSÄTTNINGAR OCH SKULDER	2020	2021	2022	2020	2021	2022
Eget kapital						
Årets resultat	151	156	161	129	181	156
Övrigt eget kapital	276	427	583	428	557	738
Summa eget kapital x)	427	583	744	557	738	894
Avsättningar						
Avsättningar för pensioner och liknande förpliktelser	13 839	14 462	15 079	13 850	14 473	15 090
Andra avsättningar	24	24	24	38	38	38
Summa avsättningar	13 863	14 486	15 103	13 888	14 511	15 128
Skulder						
Långfristiga skulder	15	15	15	668	668	668
Kortfristiga skulder	3 342	3 360	3 403	3 492	3 542	3 570
Summa skulder	3 357	3 375	3 418	4 160	4 210	4 238
Summa eget kapital, avsättningar och skulder	17 647	18 444	19 265	18 605	19 459	20 260
<i>x) därav: rörelsekapital</i>	<i>2 288</i>	<i>2 136</i>	<i>2 074</i>	<i>2 171</i>	<i>2 034</i>	<i>1 957</i>
<i> anläggningskapital</i>	<i>-1 861</i>	<i>-1 553</i>	<i>-1 330</i>	<i>-1 614</i>	<i>-1 296</i>	<i>-1 063</i>
<i>Panter och ansvarsförbindelser:</i>						
<i>Övriga ansvarsförbindelser</i>	<i>81</i>	<i>81</i>	<i>81</i>	<i>259</i>	<i>259</i>	<i>259</i>

REGIONBIDRAG PER STYRELSE/NÄMND

Belopp i tusentals kronor	2020	2021	2022
Regionstyrelsen	1 008 308	998 308	998 308
Hälso- och sjukvårdsnämnden	12 737 218	12 737 218	12 737 218
Trafik- och samhällsplaneringsnämnden	854 359	854 359	854 359
Regionutvecklingsnämnden	256 337	256 337	256 337
Summa Regionbidrag	14 856 222	14 846 222	14 846 222

**Total sammanställning av regionstyrelsen -
regionbidrag och regiongemensamt påslag**
Budget 2020
(tusentals kronor)

	Regionbidrag	Regiongem.	Totalt
Politisk ledning	62 428		62 428
Ledningsstab	174 457	20 147	194 604
Regiongemensamma verksamheter/projekt	266 361	508 535	774 896
Regionens revisorer	11 667		11 667
Forskning och utveckling	338 412		338 412
Särskilt riktade medel	20 945		20 945
ST-/AT-läkare	134 038		134 038
Summa	1 008 308	528 682	1 536 990